



# Strategisk næringsplan

2017 - 2021



Foto: Bodø i Vinden



**bodø**  
KOMMUNE



# Innhold

<b>Innhold</b> . . . . .	<b>3</b>
<b>1. Innledning</b> . . . . .	<b>4</b>
<b>2. Bodøs posisjon og rolle i dag.</b> . . . . .	<b>5</b>
<b>3. Visjon, mål og satsingsområder</b> . . . . .	<b>6</b>
3.1 Visjon for næringsutvikling . . . . .	6
3.2 Målsetting . . . . .	7
3.3 Måleindikatorer . . . . .	8
<b>4. Strategiske satsingsområder</b> . . . . .	<b>9</b>
4.1 Næringsoffensiv by og region . . . . .	10
4.2 Bodø som magnet . . . . .	11
4.3 Kunnskap og verdiskaping . . . . .	12
4.4 Posisjonering og nettverk . . . . .	13
<b>5. Næringer i Bodø</b> . . . . .	<b>14</b>
5.1 Oversikt . . . . .	14
5.2 Marine næringer . . . . .	14
5.3 Reiseliv og besøksnæring . . . . .	15
5.4 Varehandel . . . . .	16
5.5 Transport og logistikk . . . . .	16
5.6 Industri . . . . .	16
5.7 Bygg og anlegg . . . . .	17
5.8 Kunnskapsintensiv forretningsmessig tjenesteyting (KIFT). . . . .	17
5.9 Informasjonsteknologi . . . . .	18
5.10 Kulturelle og kreative næringer . . . . .	18
5.11 Landbruk (Jordbruk, skogbruk og vilt) . . . . .	18
<b>6. Implementering og oppfølging av SNP</b> . . . . .	<b>20</b>
6.1. Ressurser til gjennomføring . . . . .	20
6.2. Intern organisering . . . . .	20
6.3. Viktige samarbeidspartnere utenfor kommuneorganisasjonen . . . . .	20

# 1. Innledning

Strategisk næringsplan (SNP) er Bodø kommunes strategiske plan for næringsutvikling. Næringsplanen er en fagplan som følger Kommuneplanens strategiske samfunnsdel 2014-2026. Denne erstatter tidligere SNP (2011-2015)

SNP gjelder for perioden 2017-2021 og vil følges opp av toårige handlingsplaner som rulleres årlig med bystyrevedtak. Planen er avgrenset til Bodø kommune som fylkeshovedstad og senter for en stor bo- og arbeidsregion i Salten. Målet er å skape aktivitet og bidra til ringvirkninger i regionen, fylket og landsdelen. Planen er utarbeidet i tett samarbeid med næringsliv og regionale utviklingsmiljøer.

Globalt er det stadig nye trender som påvirker vår utvikling lokalt. Endringstakten er rask og Bodø har alle forutsetninger til å følge og møte trendene. Gjennom aktiv by- og næringsutvikling har vi gode tradisjoner for tett samhandling mellom alle relevante miljøer i Bodø-samfunnet. Våre metoder for samskaping mellom næringsliv, offentlig forvaltning, utviklingsmiljøer og politikk har over tid gitt resultater og vekstkraft – og vi vil derfor bygge videre på våre metoder for samskaping.

Det finnes mange eksempler på at samskaping har gitt konkrete resultater. Etableringen av Universitetet i Nordland (nå NORD), Stormen bibliotek og konserthus og omfattende utvikling av sjønære næringsarealer. Flytting av flyplassen gjennom prosjektet ny by-ny flyplass.

Sentrumsprosjektet og ikke minst Bodø i Vinden er andre eksempler på godt samarbeid mellom næringsliv, kunnskapsmiljø, fylkeskommune og Bodø kommune.

Bodø kommune skal være en aktiv tilrettelegger for at virksomheter og utviklingsmiljøer kan realisere sitt potensiale for økt sysselsetting og verdiskaping. Virksomhetene selv tar ansvaret for egen forretningsutvikling, innovasjon og konkurransekraft. Bodø kommune gjennomfører store byutviklingsprosjekter som gir muligheter for næringsutvikling og spennende etableringer. Dette er muligheter som Bodø kommune vil bygge på for å møte økt nasjonal og internasjonal konkurranse for lokalt næringsliv. Her nevnes ny by-ny flyplass og Smart City som representerer nye muligheter og gjør Bodø til en spesielt attraktiv kommune.

Planen vil avgrenses til områder som anses å ha direkte betydning for utvikling av næringslivet innen alle bransjer. I en tid med raske skifter hvor digitale løsninger både utfordrer og effektiviserer, og økt sosialt engasjement knyttet til miljø er avgjørende for bærekraftig næringsutvikling, vil denne planen rette fokus på områder som kan styrke eksisterende næringer og skape muligheter for nye næringer. For å oppnå vekst i ei ny tid, vil et internasjonalt fokus være avgjørende.

SNP er en av mange planer som berører næringsutvikling i Bodø. I arbeidet er det tatt hensyn til føringer og ambisjoner som følger av Kommuneplanens

samfunnsdel 2014-2026, Innovasjonsmeldingen til Nordland Fylke, DA Bodøs handlingsplan, Landbruksmelding for Nordland og Regjeringens gründermelding. I tillegg tas det høyde for allerede etablerte prosjekter i regi av Bodø kommune som kan legge langsiktige føringer for næringsutvikling.

Ambisjonsnivået for SNP legges høyt. Vi ønsker at all næringsutvikling i Bodø skal være basert på smarte løsninger, fremtidsrettet teknologi og grønne, bærekraftige valg og løsninger.

**Samskaping:** Oppnå resultater ved å mobilisere kompetanse, ideer, engasjement og virkelyst mellom næringsliv, utviklingsaktører, forskning, innbyggere og kommune.

## **5 globale megatrender som påvirker arbeidslivet:**

- Digitalisering
- Globalisering
- Urbanisering
- Disruptiv teknologi og nye forretningsmodeller
- Ubegrenset adgang til informasjon

Kilde: NHO

## 2. Bodøs posisjon og rolle i dag

Bodø er fylkeshovedstaden i Nordland og senter i en dynamisk og verdiskapende region Salten. Nordland er et fylke med en økonomi som fungerer godt til tross for svake konjunkturer i Europa og en petroleumsnæring i endring. I følge Indeks Nordland 2016 vil nordlandsøkonomien med stor sannsynlighet styrke seg de kommende årene.

Pr. 2015 var det i underkant av 28.000 sysselsatte i Bodø, hvorav 57 % i privat sektor. Arbeidsledigheten er lav i Nordland og Bodø. Arbeidsledigheten i Bodø er pr. 1.7.16 kun 2,1 % (NAV's arbeidsledighetsstatistikk). Det er høy sysselsetting i Bodø og Nordland, og hovedutfordringen er dermed tilgang til nye arbeidstakere og relevant kompetanse. Med økt vekst er Bodø avhengig av tilflytting, herunder både arbeidsinnvandring fra andre land og tilflytting av unge med høy utdanning fra andre deler av landet.

Urbanisering og flytting til byene, og at bedrifter etablerer seg i bynære områder, er trender som vil være drivende for utviklingen også for Bodø. Etter vedtak om flytting av kampflybasen har Bodø vendt

fokus til muligheter for ny byutvikling og næringsutvikling. Gjennom en rekke pågående utviklingsprosjekter er det muligheter innen nær sagt alle bransjer til å skape en fremtidsrettet kommune med spennende arbeidsplasser og unike rekrutteringsmuligheter. Bodø er i 2016 kåret av Kommunal- og moderniseringsdepartementet til Norges mest attraktive by.

Bodø ønsker i fremtiden å bli en av de smarteste byene i Europa, og jobber aktivt med å få status som en av Europas 100 fyrtårnbyer. Vi er også i gang med arbeidet for å bli Europeisk kulturhovedstad. Bodøs posisjon i en ressurssterk omkringliggende region, spesielt mht. havrommet, reiseliv og mineraler, gir muligheter til å etablere mange nye arbeidsplasser i løpet av planens tidsrom.

Med tilrettelegging på følgende områder knyttet til næringsutvikling, vil Bodø kunne utvikle følgende muligheter for vekst:

- Forretningsutvikling og innovasjon i eksisterende bedrifter
- Tilrettelegging for vekstvillige gründere

- Synliggjøre muligheter for å tiltrekke nasjonale og internasjonale bedrifter for etablering i Bodø og regionen

DA-pilarene Motor i Nord, Opplevelsesbasert verdiskaping og Kompetansebasert verdiskaping, vil være viktige verktøy og finansieringskilder de neste 3 årene. Her er det tilrettelagt for utviklingsområder for næringslivet. Dette i tillegg til en rekke forsknings- og utviklingsprosjekter både i og mellom næringslivet, universitetet, kommunen og i ulike forsknings- og utviklingsmiljøer. Disse satsningene og den entusiasmen som er i Bodø i dag, ligger alt til rette for at Bodø skal kunne iverksette en rekke konkrete tiltak for ytterligere vekst.

Mye ligger til rette for at Bodø skal kunne få en betydelig vekst gjennom økt sysselsetting i privat og offentlig sektor i årene fremover. Dette kommer imidlertid ikke av seg selv og med historiske resultater gjennom godt og målrettet samarbeid kan vi oppnå nye høyder sammen.

## 3. Visjon, mål og satsingsområder

<b>Visjon: Samskaping for smart og grønn næringsutvikling</b>			
<p><b>Hovedmål:</b> Bærekraftig vekst og smart verdiskaping oppnås gjennom samskaping mellom næringsliv, FoU, befolkning og offentlig sektor.</p> <p>Bodø skal være drivkraft for næringsutvikling lokalt og regionalt og posisjonere seg nasjonalt og internasjonalt</p> <ul style="list-style-type: none"> <li>• Vekst i antall arbeidsplasser iht. befolkningsvekst</li> <li>• Smart verdiskaping: Fremtidsrettet, bærekraftig og målbar verdiskaping basert på innovasjon, kompetanse og internasjonalt fokus</li> </ul>			
<p><b>Måleindikatorer:</b></p> <ul style="list-style-type: none"> <li>• Vekst i antall arbeidsplasser iht. befolkningsvekst</li> <li>• Netto positiv tilflytting</li> <li>• Forbedre posisjonen i NHOs Nærings-NM og attraktivitetsbarometer</li> <li>• Verdiskaping pr. sysselsatt øker hvert år (NHO)</li> <li>• Årlig økning i nyetableringer</li> <li>• Økende antall smarte og grønne utviklings- og samskapingstiltak under Smart Bodø programmet</li> </ul> <p>En bredt sammensatt arbeidsgruppe gjennomfører årlig en evaluering av SNP m/handlingsplan, herunder vurdering av samskapingseffekter. Dette resulterer i ny handlingsplan for neste toårsperiode.</p>			
<b>Smarte og grønne satsingsområder:</b>			
<b>Næringsoffensiv by og region</b>	<b>Bodø som magnet</b>	<b>Kunnskap og verdiskaping</b>	<b>Posisjonering og nettverk</b>
<ul style="list-style-type: none"> <li>• Kommunikasjon og logistikk</li> <li>• Infrastruktur</li> <li>• Kommunen som aktiv tilrettelegger</li> <li>• Tilrettelegge næringsareal</li> </ul>	<ul style="list-style-type: none"> <li>• Bodø som møtested</li> <li>• Helhetsopplevelse</li> <li>• Vertskapsbyen</li> </ul>	<ul style="list-style-type: none"> <li>• Samhandling mellom universitet, næringsliv og kommune</li> <li>• Gründerbyen</li> <li>• Forskning, utvikling og innovasjon</li> </ul>	<ul style="list-style-type: none"> <li>• Omdømmebygging</li> <li>• Akkvisisjonsarbeid</li> <li>• Internasjonal by</li> </ul>
<b>Fokusområder:</b>			
Kommunen, Samferdsel, Sikkerhet og beredskap	Reiseliv, kultur, handel, service	Kunnskapsintensive tjenester, kreative næringer, helse, landbruk, nyskaping	Marin sektor, Ny By, Smart City, Teknologi, Kultur, Energi, Petro

### 3.1 Visjon for næringsutvikling

Visjon for næringsutvikling i Bodø:  
**Samskaping for smart og grønn næringsutvikling**

I et globalt marked hvor rammebetingelser kontinuerlig er

i endring og næringer utfordres stadig er spørsmålet hva Bodø skal strekke seg etter for å oppnå økt vekst. Hva er Bodø i en nyskapende verden?

I en kontekst hvor Bodø som fylkeshovedstad skal være en motor og attraktiv hovedstad i

nord, utvikler vi vekstkraft med nye og flere arbeidsplasser. Dette må skje gjennom økt grad av smart entreprenørskap og innovativ forretningsutvikling i eksisterende bedrifter.

Samskaping (co-creation) er i følge fremtredende



Historie, kultur og opplevelser på Kjerringøy - Foto: Roger Johansen, [www.nordnorge.com](http://www.nordnorge.com), 006128

forskningsmiljøer en hurtig framvoksende reformtrend. Det dreier seg om å mobilisere nye ressurser og introdusere nye og smartere løsninger. Ved å mobilisere kompetanse, ideer, engasjement og virkelyst mellom næringsliv, utviklingsaktører, forskning, innbyggere og kommune, vil vi kunne oppnå nye mål og utnytte uutløst potensiale i Bodø.

Med denne retningen, i en samskapingskultur, vil vi som fylkeshovedstad og landsdelssenter være en motor for utvikling av Nordlands og Nord-Norges mange fortrinn og muligheter.

Smart og grønn næringsutvikling: innenfor

å jobbe smartere (smart spesialisering) innebærer at vi er mer effektive og får mest mulig ut av våre lokale ressurser gjennom samarbeid og fordeling av oppgaver. Utvikling av Bodø som Smart By innebærer bl. a. næringsutvikling med basis i de ressurser Bodø og regionen har. Med smart spesialisering vil regionens næringsliv ha gode forutsetninger for å være konkurransedyktige.

Ressursutnyttelsen skal også være bærekraftig for miljøet. Dvs. at grønn verdiskaping innebærer å øke verdiskapingen med mindre miljøbelastning og at man gradvis vrir strukturen i økonomien til renere produksjon og konsum.

## 3.2 Målsetting

### Hovedmål

Bærekraftig vekst og smart verdiskaping oppnås gjennom samskaping mellom næringsliv, FoU, befolkning og offentlig sektor.

Bodø skal være drivkraft for næringsutvikling lokalt og regionalt samt posisjonere seg nasjonalt og internasjonalt.

- Vekst i arbeidsplasser iht. befolkningsvekst
- Smart verdiskaping: Fremtidsrettet, bærekraftig og målbar verdiskaping basert på innovasjon, kompetanse og internasjonalt fokus.

### 3.3 Måleindikatorer

Årlig utvikling i næringsarbeidet følges gjennom utvalgte måleindikatorer. Disse indikatorene er viktige resultater for vekst og verdiskaping, men vil også synliggjøre utviklingstakten i kommunen.

- Vekst i arbeidsplasser iht. befolkningsvekst
- Økning i netto positiv tilflytting.
  - Nettotilflytting i 2015 var negativ med 25, positiv trend siste år
  - Måling: Index Nordland
- Forbedre posisjonen i NHOs Nærings-NM og attraktivitetsbarometer
  - posisjon i 2016 nr. 56 (opp to plasser fra 2015)
  - Måling NHOs kommune-NM

- Verdiskaping pr. sysselsatt øker hvert år
  - Pr. 2014 kr. 789 628
  - Måling NHOs kommune-NM
- Økning i nyetableringer pr. år
  - Registrerte foretak innen alle selskapsformer i 2015 var 555
  - Måling: Purehelp
- Høy andel sysselsatte med fagutdannelse og utdanning på universitets- og høyskole
  - Pr. 2015 10 %, landsgjennomsnittet 10,4 % (måleindikator på universitet/høgskolenivå)
  - Måling: NHOs kommune-NM
- Økende antall smarte og grønne samskapingstiltak
  - Måling: Smart City prosjektmålinger

Årlig gjennomfører arbeidsgruppen for SNP en

evaluering, herunder vurdering av samskappingsaktiviteter og -effekter. Dette resulterer så i ny handlingsplan for ny 2 årsperiode.

Arbeidsgruppen består av:  
Bodø Næringsforum  
Bodøregionens utviklingselskap (BRUS)  
Visit Bodø  
Nordland Bondelag  
Nord Universitet  
Nordlandsforskning  
Kunnskapsparken  
Bodø kommune v/Byplankontoret  
Bodø kommune v/Nærings—og utviklingsavdelingen  
Bodø Havn



Rapp Bomek - Tradisjonsrik og fremtidsrettet industri - Foto: Bodø i Vinden



## 4. Strategiske satsingsområder



Widerøe - Bodøs største private arbeidsplass - Foto: Bodø i Vinden

Bodø er i gang med arbeidet for å bli europeisk Smart City og Europeisk kulturby. Smart og Grønn utvikling er viktige retninger i by- og næringsutvikling av eksisterende kommune. Smart næringsutvikling handler ikke bare om bykjernen, men like mye om tilrettelegging av smarte og grønne løsninger i hele kommunen som bo- og arbeidssted. Her vil være mange områder for næringsutvikling og økt grad av private arbeidsplasser.

Effektivisering av forretningsmodeller og offentlige tjenester gjennom robotisering og digitale løsninger vil være noe av kjernen i smarte løsninger som vi vil se i utvikling av smarte byer. I smarte løsninger er det essensielt at dette også

gir grønne effekter. Sirkulær økonomi er en økonomisk modell basert på gjenbruk, reparasjon, forbedring og materialgjenvinning i et kretsløp hvor færrest mulig ressurser går tapt. Digitalisering vil være helt sentralt for å kunne dra nytte av denne økonomiske filosofien fordi det forutsetter en omfattende oversikt over hvor ressurser er i sitt livsløp og hvor de kan gjenbrukes for neste bærekraftige fase.

Viktig for næringsarbeidet i Bodø kommune vil dermed være å bygge utviklingen på en plattform som er basert på ny teknologi og sirkulær økonomi. Dvs. at de områdene vi jobber med skal bygge på smarte og grønne metoder og løsninger. Samtidig har næringsarbeidet et overordnet mål om vekst i

antall arbeidsplasser, noe som vil kreve fokus på å legge til rette for økt gründersatsing, nyskaping og innovasjon.

Fire smarte og grønne satsinger er valgt ut og vil på ulike måter berøre viktige næringer.

1. Næringsoffensiv by og region
2. Bodø som magnet
3. Kunnskap og verdiskaping
4. Posisjonering og nettverk

I gjennomføring av satsingsområdene legges det stor vekt på dialog og samskaping mellom aktører (private og offentlige) og deres brukere/kunder. Dette skjer gjennom ulike bransje- eller næringslivsfora, bransjegrupper i partnerskap eller i prosjektsamarbeid.

## 4.1 Næringsoffensiv by og region

Bodø og resten av Salten er i økende grad en felles bo- og arbeidsmarkedsregion. Viktige element er å utvikle kommunikasjon og forsterke Bodø som logistikknutepunkt. Samt videreutvikle infrastruktur og ha forutsigbare rammebetingelser med blant annet proaktive kommunale og interkommunale planprosesser og tjenester. Utviklingen i Bodø skjer i et samspill med regionale, nasjonale og internasjonale satsinger.

### Mål for satsingsområdet

Smart og grønn infrastruktur og kommunale tjenester som gjør at Bodø og regionen er naturlig førstevalg for etablering, samt utvikling av eksisterende næringer

### Målområder:

Kommune, transport og logistikk, bredden av bedrifter

### Strategiske grep og gjennomføring av disse:

#### a) Kommunikasjon- og logistikknutepunkt

- Styrke Bodø som logistikknutepunkt/Hub for person- og varetransport (fly, tog, båt, bil)
- Jobbe for omlegging av transport fra vei til bane og sjø
- Stimulere til smarte og grønne logistikk- og samferdselsløsninger
- Effektive pendlerløsninger i Salten

#### b) Infrastruktur

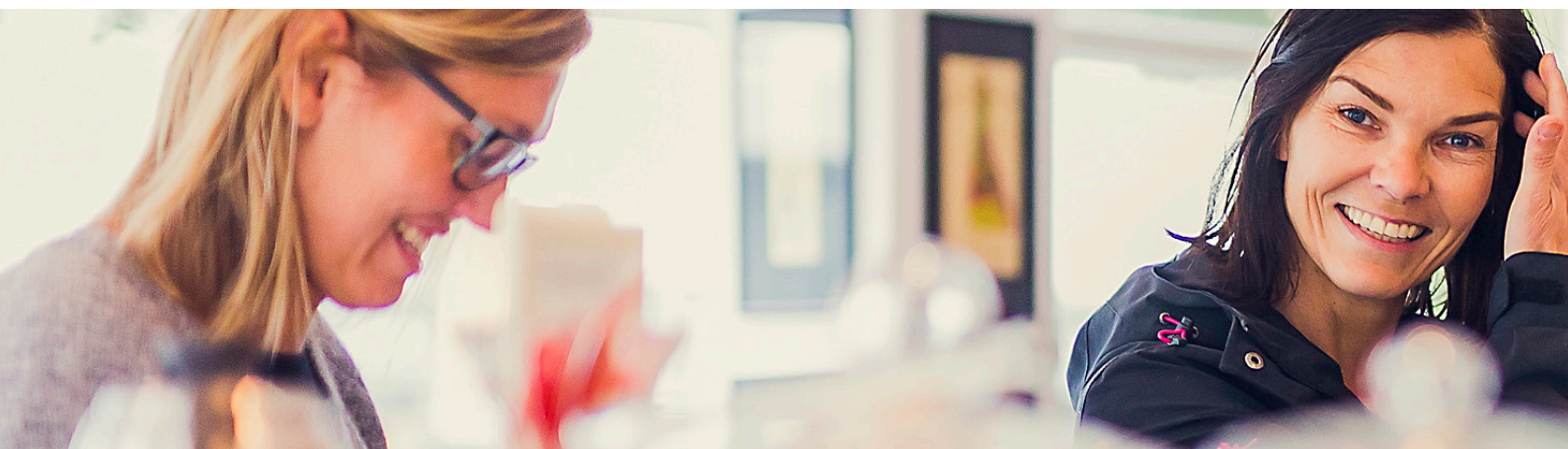
- Videreutvikle fjernvarmeanlegget; Keiserens rolle og muligheter
- Grønn varetransport i bysentrum
- Kraftforedlende (Kraftkrevende) næringsliv benytter lokal overskuddskraft
- Tilrettelegging for og videreutvikling av digital infrastruktur for hele kommunen (fiber, datasenter)
- Fortsatt lav arbeidsgiveravgift og videreføring av DA Bodø

#### c) Kommunen som aktiv tilrettelegger

- Effektiv og høy serviceevne i kommunale tjenester
- Helhetlig plan for nærings- og landbruksareal – som sikrer utvikling av areal på land og sjø
- Bruk av ny teknologi for smart offentlig forvaltning, tjenester og informasjon
- Utviklingsorientert planarbeid. samskapende, åpne og informative planprosesser
- Aktiv bidragsyter i fylkesplanprosesser
- Offentlig innkjøpstjeneste som legger til rette for innovasjon og nyetableringer, og bygger på lokalt næringsliv
- Økt samarbeid for næringsutvikling over kommunegrensene

*Bodø kommune vil prioritere – og ta et særlig ansvar for:*

- *Bodøs rolle som smart og grønt kommunikasjons-knutepunkt*
- *Sikre smart kommunal planarbeid og tjenesteyting*
- *Avklare og utvikle næringsareal på land og sjø*



## 4.2 Bodø som magnet

Bodø er fylkeshovedstad for Nordland og er også det naturlige senter i Salten. Bodø utvikler sin posisjon nasjonalt, noe som blant annet har resultert i kåringen av Bodø som landets mest attraktive by i 2016.

Bodø har historisk vært et handelssenter og har gjennom 200 år utviklet seg til et urbant senter for handel, med store kjøpesenter og et levende og lønnsomt sentrumsområde. Samspillet i handelsnæringen med andre næringer som kultur og opplevelsesnæringen, gjør Bodø til et attraktivt reisemål både for regionen og tilreisende nasjonalt og internasjonalt. Bodø som vertskapsby for tilreisende er et svært viktig satsingsområde for Bodø kommune. Kommunen har en sterk posisjon i reiselivs- og opplevelsesnæringer med beliggenheten nord for polarsirkelen og med en rekke kommunikasjonsmuligheter.

### Mål for satsingsområdet

Et attraktivt møtested for tilreisende og innbyggere

### Målområder:

Besøksnæringene (turisme, konferanse, arrangement), kultur og handelsnæringen.

### Strategiske grep og gjennomføring av disse:

#### a) Bodø som møtested

- Etablere klynger og nettverksarenaer for samskaping
- Videreutvikling av handel som største næring
- Sentrumsutviklingsprosjektet
- Tydelig og synlig konferanseby

#### b) Vertskapsbyen

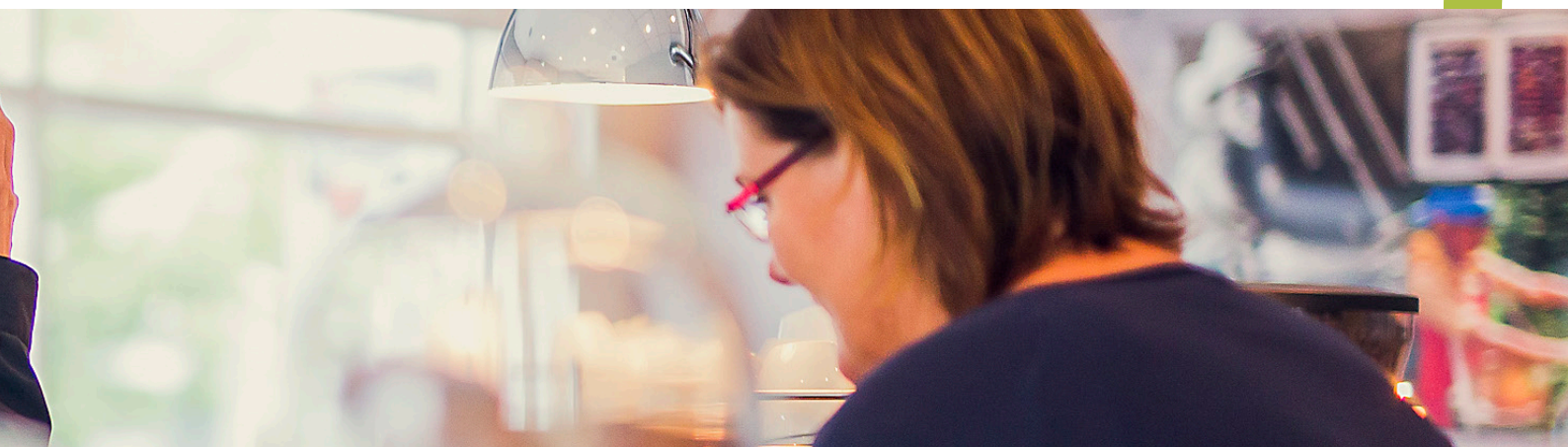
- Aktiv og synlig turistinformasjon
- Etablere et åpent og digitalt vertskap
- Videre utvikling av Visit Bodø og masterplan for reiselivet
- Tilrettelegte innfartsårer og byrom for besøkende
- Vertskap for virksomheter som er interessert i å etablere seg i Bodø og regionen

#### c) Helhetsopplevelse

- God tilrettelegging og helhetlige opplevelser tilpasset besøkende, forretningsreisende, besøk, turister mfl.
- Bransjeoverskridende samarbeid for økt tilbud til besøkende - Landbruk, kultur, reiseliv, teknologi, handel, FoU m.fl.
- Regionen (by og land) som opplevelsesarena
- Smart destinasjonsutvikling i Salten
- Kompetanseutvikling i opplevelsesnæringen
- Tilrettelegging for cruise

*Bodø kommune vil prioritere – og ta et særlig ansvar for:*

- Å bidra i samskapingstiltak for en attraktiv by
- å tilrettelegge for besøkende
- å være vertskap for besøkende



## 4.3 Kunnskap og verdiskaping

Bodø er universitetsby med Nord Universitet som leverer innenfor fagområdene biovitenskap, akvakultur, handelshøyskole, lærerutdanning, helsefag og samfunnsvitenskap. I tillegg har Bodø en sterk tradisjon for å bygge sterke forskningsmiljøer, kompetansemiljøer og kunnskapsintensive forretningsmessige tjenesteområder (KIFT). Med dette har Bodø all mulighet til å videreutvikle og ta i bruk kunnskap som kilde til konkurransekraft og innovasjon i næringslivet.

Det forventes en vesentlig vekst innenfor kunnskapsintensive arbeidsplasser i Bodø. For å oppnå dette må det fortsatt bygges muligheter gjennom eksisterende næringsliv, forskningsmiljø og universitetet. Videre å legge til rette for og stimuleres til vekst i nyetableringer gjennom både gründervirksomheter og forretningsutvikling i eksisterende virksomheter.

### Mål for satsingsområdet:

Forsterket posisjon som kunnskapsby – med høy grad av forskning, utvikling og innovasjon for smart næringsutvikling

### Målområder:

Utdanning, forskning, marin sektor, reiseliv/opplevelse, landbruk, handel, teknologi, kift, kultur, industri, Smart og grønn byutvikling (Smart City)

### Strategiske grep og gjennomføring av disse:

a) Samskaping mellom universitet, forskningsmiljø, næringsliv og kommune

- Etablere møtearenaer og skapende utviklingsmiljø
- Oppnå felles mål for by- og næringsutvikling mellom miljøene
- Bruke kompetansen til ansatte i forsknings- og utviklingsmiljøene iht. næringslivets behov
- Etablere Bodø/Salten som synlig nærings- og kunnskapscenter i Norge innen marin forsknings-, kompetanse- og næringsutvikling

b) Entreprenørskap

- Bygge gründerkultur som tiltrekker seg og skaper etablerere
- Nyskaping både i eksisterende og nye virksomheter
- Stimulere til økning i etableringer basert på bransjer og områder som har fortrinn både i by og bygd
- Stimulere til bransjesamarbeid for innovasjon (og ideskaping)
- Entreprenørskapsforskning og universitetsstudier nyttiggjøres til verdiskaping
- Utvikle effektive systemer for tilrettelegging fra idé til kommersialisering
- Etablere investeringsfond med solid grunnfinansiering

c) Forskning, utvikling og innovasjon

- Etablere innovasjonssenter som tiltrekker seg utviklingsmiljøer
- Etablere kommunalt innovasjonsutvalg med høyt ambisjonsnivå
- Arbeide for at Nord tar en ledende rolle og posisjon som Norges «blå universitet»
- Beholde og tiltrekke oss kompetanse
- Utnytte potensiale i effektivisering i offentlig sektor som virkemiddel for næringsutvikling
- Landbrukets rolle og utvikling i samhandling med bymiljø
- Sirkulærøkonomi som virkemiddel for forretningsutvikling
- Kommunal havbruksstrategi, mineralstrategi og reiselivsstrategi i Salten
- Transport og logistikk

*Bodø kommune vil prioritere- og ta særlig ansvar for:*

- *Arbeid for sterk gründerkultur med smart og grønn byutvikling*
- *Å legge til rette for økt innovasjonsgrad både offentlig og privat*
- *Gjennom langsiktige prosjekter stimulere til utviklingsmuligheter*

## 4.4 Posisjonering og nettverk

Etter vedtak om flytting av forsvarrets kampflybase har Bodøs næringsliv og befolkning tatt tak i muligheter som lå i vedtaket. Kåringen til Norges mest attraktive by var basert på de byutviklingsgrep som er tatt de siste år og satsing på offensive utviklingsprosjekter for årene fremover. Ny by - ny flyplass er et langsiktig prosjekt hvor det jobbes for å flytte flyplassen og det åpner opp for vesentlig økt areal for by- og næringsutvikling. I forlengelsen av dette prosjektet satser Bodø sterkt på å bli en Europeisk Smart City, internasjonalt sentrum for sikkerhet og beredskap i nord og Europeisk kulturhovedstad. Havrommet er også et vekstområde mht. næringsutvikling og Bodø som fylkeshovedstad skal legge til rette for økt vekst og nyskaping innenfor marin sektor.

Med disse og flere prosjekter i Bodø og regionen legges det til rette for økt aktivitet for flere og større arbeidsplasser; både private og offentlige. Bodø har et bredt spekter med arbeidsplasser i dag og vil arbeide for fortsatt å være attraktiv for arbeidsplasser som støtter opp om teknologisk utvikling, kompetanse og de naturgitte ressurser vi har i Nordland.

### Mål for satsingsområdet:

Tiltrekke og etablere nasjonale og internasjonale bedrifter og organisasjoner i Bodø og Nordland

### Målområder:

Offentlig sektor, marin sektor, luftfart, logistikk, teknologi, opplevelsesnæringen, industri

### Strategiske grep og gjennomføring av disse:

#### a) Omdømmebygging

- Målrettet rekruttering av arbeidskraft, videreutvikling av Bodø i Vinden
- Sterkt fokus på sikkerhet og beredskap
- Europeisk Smart City
- Europeisk kulturby
- Framsnakke og profilere Bodøs næringslivs- og utviklingsmiljø med fokus på alle miljøer og hele geografien
- Åpenhet, imøtekommenhet, informasjon, deling og synlige satsingsområder
- Smart kommune med smarte fremtidsorienterte løsninger og åpen dialog m/innbyggere og næringsliv
- Konferanser både nasjonale og internasjonale til Bodø
- Videreutvikle Bodø som attraktiv by

#### b) Akkvisjonsarbeid

- Samarbeide om å oppnå etablering av landsdekkende arbeidsplasser
- Tiltrekke seg bedrifter og etablering av utviklingsaktører i utvikling av ny by - ny flyplass
- Aktiv deltakende i nasjonale nettverk
- Naturlig samarbeidspartner for næringsutvikling på nordkalotten

#### c) Internasjonal by

- Ny by - ny flyplass og Smart City som internasjonal «lab» for utvikling av fremtidsrettede smarte og grønne løsninger
- Nasjonal og internasjonal posisjon innen kultur, marine områder, luftfart, petroleum, sikkerhet og beredskap, arktisk landbruk, teknologi og miljø
- Eksportorientert næringsutvikling
- Internasjonalt studie- og forskningssted
- Styrke og utvikle internasjonale nettverk og samarbeidspartnere
- Engelsk i flere kanaler

*Bodø kommune vil prioritere – og ta et særlig ansvar for:*

- Byutviklingsprosjekter som skaper vekstkraft og sterkt omdømme
- Aktiv deltakelse i nasjonale og lokale nettverk for samskaping
- Målrettet arbeid for tiltrekking av arbeidsplasser og kompetanse
- Arbeide for Bodø som internasjonalt sentrum for sikkerhet og beredskap

## 5. Næringer i Bodø

### 5.1 Oversikt

Bodø har relativt bred sammensetting av næringer. Ansatte i privat sektor er lavere enn i landet for øvrig (57,3 % lokalt mot 68,3 % i nasjonalt i flg. NHOs kommune-NM 2016). Offentlig forvaltning og tjenesteyting vil fortsatt ha stor betydning for sysselsettingen i kommunen. En vekst i offentlige arbeidsplasser vil være ved etablering av statlige oppgaver til Bodø. Utover dette vil vekst oppnås gjennom økt andel private arbeidsplasser.

Varehandelen har tradisjonelt vært stor i Bodø og er fremdeles den enkeltnæringen som sysselsetter flest med over 3500. Transport og lagring (logistikk) er også relativt stor med i underkant av 2500 sysselsatte noe som bekrefter Bodøs viktige rolle som samferdselsknutepunkt. Bygg og anlegg har over 2000 sysselsatte og synliggjør stor utbyggingsaktivitet. Flere sektorer har rundt 1000 sysselsatte. Dette gjelder overnatting/service (herunder reiseliv), forretningsmessige tjenester, industri (herunder

leverandørindustri til petro- og havbruksnæringen), faglig/vitenskapelige/tekniske tjenester og informasjon/kommunikasjon. Kulturell virksomhet (underholdning/fritidsaktivitet) og finansiell virksomhet (bank/forsikring) har mellom 200 og 300 sysselsatte. Jordbruk, skogbruk og fiske er registrert med ca. 80 sysselsatte.

I Bodø arbeides det med tilrettelegging for positiv utvikling innen alle næringer. Det er imidlertid noen enkelt næringer og bransjer som vil ha forsterket fokus gjennom de strategiske satsinger og konkrete tiltak. De beskrevne strategiske satsinger omfatter også landbruksnæringen, som utgjør en viktig del av SNP. For øvrig vil utviklingsarbeidet ha fokus på næringer som selger ut av regionen, samt næringer som legger til rette for positiv utvikling og økt smart og grønn verdiskaping i Bodø og regionen.

Et viktig område for næringsutvikling er å tilrettelegge for, og skape synergieffekter mellom næringene gjennom bransjeoverskridende samarbeid.

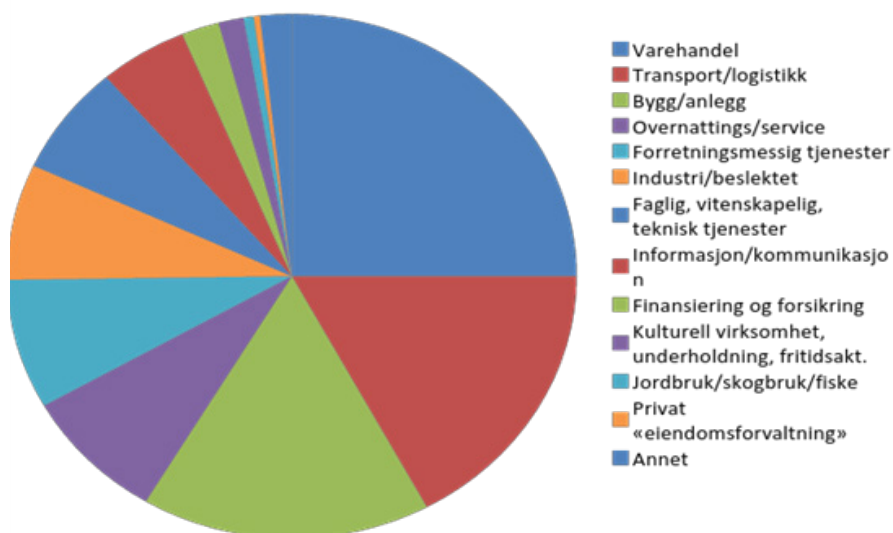
Dette ser vi i dag spesielt innen landbruk og matproduksjon opp mot reiseliv og kulturnæringer. Vi ser også at teknologiutvikling baserer seg bl.a. på løsninger som er velkjent i en næring, kan videreutvikles for andre næringer. Et eksempel er offshoreløsninger fra petroleumsnæringen til havbruk.

### 5.2 Marine næringer

Innen kjernevirksomheten i havbruksnæringen er det i Bodø kommune i dag settefiskanlegg for laks, sjølokaliteter for laks i bruk, videreforedling av slaktefisk, produksjon av rognkjeks, anlegg for algedyrking, eksportselskap for laks og visningssenter for havbruksnæringen. I tillegg til havbruk er Bodø også hjemhavn til to større fiskebåtrederi, flere kystfiskere og et fiskemottak.

Bodø har også en betydelig leverandørindustri til havbruksnæringen. Dette innen mange felt, men spesielt når det gjelder produksjon av fôrråstoff, konsulentvirksomhet, entreprenørvirksomhet, utdanning, forskningsinstitusjoner og laboratorietjenester. Offentlige etater som jobber mot havbruksnæringen er også lokalisert i Bodø som Fiskeridirektoratet og Mattilsynet.

Kommunen har store tilgjengelige sjøareal som har produksjonspotensial for oppdrett av matfisk og annen produksjon eller dyrking av andre arter som f. eks alger. Fra havbruksnæringen blir det vurdert at tilgjengelig sjøareal kan produsere opp til 50 millioner



Tabell: fordeling av antall sysselsatte pr. sektor i Bodø pr SSB 2015



Havna i Bodø - For arbeid og opplevelse - Foto: Per-Inge Johnsen

kilo matfisk i Bodø kommune. Bodø har også et stort potensial i ytterligere utvikling av leverandørindustrien til havbruksnæringen, og selve næringen herunder utdanning og forskning.

I 2016 utarbeides det en interkommunal havbruksstrategi for Salten hvor Bodø kommune har prosjektledelsen og næringsnettverket i Salten er arbeidsgruppe. Med Bodø som logistikknutepunkt, store sjønære arealer, forskningssenter og en sterk region med lang tradisjon for marine næringer, har vi gode muligheter for å etablere en

sterk nordnorsk base for marin næringsutvikling.

### 5.3 Reiseliv og besøksnæring

Reiseliv og besøksnæring er et verdiskapingsystem bestående av flere bransjer/ virksomheter som har det til felles at verdiskapingen skjer med basis i reisevirksomhet og besøk av nordmenn og utlendinger. Verdiskapingen innen reiselivet i Bodø og Salten skjer innenfor transport, overnatting, servering, aktiviteter og formidlingstjenester. I tillegg skapes det lokale

og regionale ringvirkninger gjennom varehandel, bygg og anlegg, kultur, betalings- og forsikringstjenester m.m. I Bodø er det i 2016 i underkant av 1000 hotellrom og til tross for økt kapasitet de siste årene er det økt belegg vedr. overnatting. Våren 2016 er belegget på over 70 %.

Opplevelsesbaserte tilbud til turister og bedriftsmarked (kurs/konferanser) skjer blant annet gjennom et bedriftsnettverk som rommer natur- og kulturbaserte opplevelser, luftfartsbyen, Bodøs historie og utvikling av Salten som opplevelsesområde. Aktører

innen det sterke musikkmiljøet, festivalene, idrettsarrangementer og alle frivillige organisasjoner, er viktige både for å skape attraksjonskraft og lokal stolthet. Dette kombinert med et sterkt sentrum med handel, restaurant, kultur og arrangement gir et høyt potensiale for urbane satsinger innen reiselivet. I tillegg er naturen nært bysentrum, noe som gir muligheter for å være vertskap med ekstreme, urbane, arktiske opplevelser.

Sammen med økt hotellkapasitet og fasiliteter som Stormen bibliotek og -konserthus, Bodø Spektrum, Nordlandshallen, samt Bestemorenga, Bodø Golfbane, Aspmyra Stadion, Mørkvedlia idrettspark og tilrettelagte naturstier har Bodø nå både kompetanse, kapasitet og bredde til å videreutvikle store kultur- og idrettsarrangementer og tilhørende turisme og besøksøkning.

Samferdsel og god tilgjengelighet er en kritisk forutsetning for reiselivsutviklingen. Cruiseturismen i nord er raskt voksende. Bodø Havn KF sitt arbeid med forbedret havneinfrastruktur og kapasitet, vil være en sentral forutsetning for å videreutvikle Bodøs tilgjengelighet og betydning som samferdselsknutepunkt.

## 5.4 Varehandel

Varehandel er en av de største og raskest voksende næringene i norsk økonomi. I Bodø sysselsetter bransjen, ca. 3500 årsverk, og er største bransje innenfor privat sektor. Bodø sin funksjon som administrasjonssentrum og handelssentrum i fylket, tilsier at det er behov for et bredt vareutvalg som spenner fra

større kjøpesenter, møbler, bilutsalg til spesialforretninger. Bodø har sentrumsnære kjøpesenter i tillegg til et aktivt sentrumsområde med utstrakt handel- og servicetilbud på gateplan.

Netthandel er også en etablert handelsform som gir mulighet for handel i prinsippet over hele verden, samtidig som dette utfordrer lokale etableringer og lokal verdiskaping. Bodø har en betydelig nasjonal aktør innenfor fritidssegmentet innen netthandel, i tillegg til flere aktører som har etablert forretningsmodeller med tradisjonell handel og netthandel. Nye digitale løsninger for netthandel gir handelsnæringen muligheter for økt markedsandeler nasjonalt og internasjonalt.

Et viktig fokus som tilrettelegger for næringen vil være god reguleringsmessige tilrettelegging for all type handel. Dette gjelder både areal og tilgjengelighet og tilrettelegging av handelsområder (bygårder og kjøpesenterområder). Sentrumsutviklingsprosjektet har som mål å styrke sentrum som arena for handel, kultur og økt aktivitet.

## 5.5 Transport og logistikk

Bodø er et trafikknutepunkt, og dette sammen med at byen er stor på varehandel, fører til at transport og logistikk er betydelige næringer med rundt 2500 årsverk. Det er av stor betydning for både regionen og landsdelen at logistikk/transport fungerer optimalt for å få varer ut til de ulike markeder. Fra/til Bodø gjelder både flytransport, tog, båt og bil, og det utvikles kontinuerlig systemer som gjør at

disse transportmåtene fungerer i forhold til hverandre. Det må hele tiden tilstrebes at den meste effektive og miljømessige beste løsningen er tilgjengelig.

Bodø er et intermodalt logistikkknutepunkt i nord som det vil være nødvendig å bygge videre på. Både sjøvei, luftrom, landvei og jernbane er viktig både for vare- og persontransport. Med åpning av Tjornfjelltunnelen i Junkerdalen vil det åpne seg ytterligere muligheter for økt transport østover til Sverige og Finland. Pågående utbygging og prosjekter i havna i Bodø vil gi muligheter for større skip som legger til rette både for cruise- og godstrafikk.

## 5.6 Industri

Bodø har fortsatt betydelig industrivirksomhet med ca. 1000 årsverk. Næringsmiddelindustri, spesielt fiskeindustri og fiskematproduksjon har lange tradisjoner, men det er også en økende produksjon av matvareprodukter basert på landbruket. Noe av dette er nisje-/ småskalaprodukter i tillegg til en bedrift som produserer i større skala.

Annen industriproduksjon er f.eks. leverandørindustri til ulike næringer som f.eks. til havbruk, landbruk, fiskeri samt bygg/anleggsektoren og petroleumsnæringen. Salten har flere leverandører med betydelig leveranser til petroleumsnæringen. Det leveres både nasjonalt og internasjonalt. I følge Petro Forsight vil vi se ytterligere behov for underleverandører fra vår region spesielt knyttet til Åsta Hansteen, Skarv og Norne.

I regionen for øvrig er det tunge





Handel er bransjen som sysselsetter flest i Bodø - Foto: Bodø i Vinden

industrimiljø som er bygd på at regionen har god tilgang på grønn energi. I regionen produseres det i dag grønn kraft som gir godt grunnlag for ytterligere etablering av fornybar kraftforedlende industri.

Viktigst for en videre positiv utvikling i industrinæringene er tilgjengelige areal med gode transport og logistikk-løsninger.

## 5.7 Bygg og anlegg

I Bodø og regionen, er det stor aktivitet innen bygge- og anleggssektoren. Så mange som 2300 mennesker har sitt arbeid innen denne bransjen. Aktiviteten er sammensatt. De største prosjektene som er i gang er Bypakke Bodø, fjernvarmeanlegg, boliger, næringsbygg og utbygging av sjønære næringsareal.

Bypakke Bodø vil bli fullført midt i planperioden til SNP. I planperioden er det aktuelt å bygge et stort antall boliger, f.eks. ved at sentrum utvikles til kombinerte bolig- og næringsbygg med langt høyere arealutnyttelse. I planperioden vil også arbeidet med ny flyplass startes opp (forutsetter positivt stortingsvedtak) og innenfor

dagens flyplassområde starter planarbeidene med å utvikle en ny bydel. I regionen for øvrig er det også stor anleggsvirksomhet f.eks. med ny E6-trase gjennom Sørfold og i Saltdal, tunnel på mellomriksvegen mellom E6 og svenskegrensen.

## 5.8 Kunnskapsintensiv forretningsmessig tjenesteyting (KIFT)

KIFT-næringene inkluderer telekommunikasjon, informasjonsteknologi, hjelpevirksomhet til finansiell tjenesteyting, forsknings- og utviklingsarbeid, og konsulent- og rådgivningstjenester. Kjennetegn ved kunnskapsøkonomien er høy utdanning, kontinuerlig læring, deling og spredning av kunnskap. KIFT-næringene er avhengig av interaktive prosesser nært knyttet til praksisfeltet og er forutsetning for læring og nyskaping. Disse næringene utgjør i dag det viktigste grunnlaget for byvekst i Norge. Dette fordi byer kan tilby en fysisk nærhet til attraktive relasjonspartnere og ofte er også kundenes aktive medvirkning avgjørende i prosjektene. Byer synes derfor å ha klare fordeler som sentre for innovasjon og

kunnskapsutvikling.

Bodø har en rekke kunnskapsarbeidsplasser og i Norge forventes det at en stor del av veksten i arbeidsplasser vil være innenfor bl.a. forretningsmessig tjenesteyting. Forretningsmessige tjenestebedrifter er ofte kunnskapsbaserte. Bedrifter i større naturbaserte og produksjonsorienterte bedrifter er viktige kunder av Kift, herunder marin sektor, industri og reiseliv. Kift i sterk samhandling med andre bransjer i Bodø og regionen vil skape robuste bransjer og bygger kompetansen i alle bransjene.

For videre utvikling og vekst av kunnskapsarbeidsplasser vil det være viktig å bygge ytterligere kunnskapsnettverk, stimulere til å handle lokalt og å tiltrekke seg nasjonale aktører til å etablere seg i Bodø. Dette er områder som vil styrke bransjen mht. økt eksport av tjenestene.

I dag har Bodø sterke kompetansemiljø både når det gjelder forskning, utvikling og andre forretningstjenester, miljøer som leverer lokalt og internasjonalt. Fortsatt økt eksport av tjenester fra Bodø vil

skje innen ulike tjenesteområder. Også digitalisert distribusjon av KIFT fra Bodø gir muligheter for vekst i større markeder nasjonalt og internasjonalt.

I 2015 var det i overkant av 1200 arbeidsplasser innen forretningsmessig tjenesteyting og i overkant av 800 årsverk innen faglig, vitenskapelig og tekniske tjenesteyting. For begge områdene har det vært vekst de siste årene.

## 5.9 Informasjonsteknologi

Bodø har et næringsliv med en rekke bedrifter og organisasjoner som driver med drift og programvareutvikling innen IT. Mange av disse er organisert i nettverket IT-forum. Her er små bedrifter under 10 ansatte og større bedrifter med over 200 ansatte og det er leverandører både lokalt og på det nasjonale og internasjonale markedet. Innen programvareutvikling er det sterke miljøer i Bodø både innenfor helse, kvalitetssikringsystemer, administrasjonsverktøy og billettsystem. Nasjonalt ser vi flere mulighetsområder for ytterligere teknologimiljøer også i Bodø, f.eks. har landbruk hatt sterkt fokus på effektive teknologiske løsninger.

IT næringen har arbeidet mye de siste årene med tanke på å rekruttere ungdom til teknologiutdanning og å etablere nye studieretninger innenfor IT på universitetet. Videre har IT-forum utarbeidet et samfunnsregnskap årlig. Siste regnskap i 2014 viste at næringen hadde en omsetning på 1 mrd., som er 75 % økning fra 2008. I 2015 var det 700 årsverk innen informasjon og kommunikasjon i Bodø. Med dette og de prosjekter og

satsninger som skjer mht. Smart City og teknologiskiftet generelt forventes det en betydelig vekst i denne næringen i årene fremover.

## 5.10 Kulturelle og kreative næringer

Bodø har et svært rikt kulturliv innen mange sjangere og de kreative næringer er voksende. Innenfor kreative næringer inngår musikk, scenekunst, kulturarv, kunstnerisk virksomhet, film, spill, arkitektur, digitale medier, design og kommunikasjon. Med Bodøbølgen, Stormen bibliotek og konserthus, festivaler, Filmfond Nord, Mediegården, designbyråer, arkitektmiljøer og flere miljøer for utvikling av disse næringene, har vi et godt grunnlag for videre løft. I 2015 var det registrert i overkant av 400 årsverk innen kulturell virksomhet.

Kreative næringer er i seg selv et voksende næringsområde. Design, kommunikasjon, film og digitale medier er stadig mer brukt som kommunikasjonsverktøy innenfor mange ulike bransjer. Her er et spesielt potensiale i Bodø med det grunnlaget vi har i kreative miljøer i samskaping med andre bransjer. Når det gjelder vekst og profesjonalisering innen kulturnæringer vil fokus på å styrke bedriftenes markedsposisjon og lønnsomhet være avgjørende.

## 5.11 Landbruk (Jordbruk, skogbruk og vilt)

Landbruksnæringen utgjør en viktig del av kommunens næringsliv. Verdiskapingen i landbruket er i stor grad basert på utnyttelsen av lokale ressurser. Bodø kommune har et relativt stabilt landbruk,

selv om antall årsverk viser en svakt nedadgående tendens. Bransjeoverskridende samarbeid ser vi gir en viss vekst i ringvirkninger omkring landbruket. Ved generasjonsskifter ser landbruket til ny teknologi og nye områder for tilleggsnæringer.

Landbruket består av aktive utøvere som representerer ei mangfoldig næring, som er med på å opprettholde livskraftige bygder og bygdesamfunn. Landbruket har vært og er et av grunnlagene for bosetting i ytterdistriktene i kommunen og viktig for sysselsetting og ikke minst for trivsel og miljø. Et sterkt landbruk er viktig for å oppfylle viktige samfunns mål som trygg matproduksjon og matforsyning. Landbruket spiller også en viktig rolle for å få til en bærekraftig ressursforvaltning i kommunen. Skog- og utmarksområdene har ikke bare stor betydning for dyr på beite, skogproduksjon, jakt og fiske, men gir også mangfoldige rekreasjonsmuligheter for kommunens befolkning. Gårdsbruk i drift gir levende kulturlandskap. Bodø er en av de største landbrukskommunene i fylket og arealene fordeler seg på ca. 1300 eiendommer.

I 2015 var det 105 landbruksforetak som søkte produksjonstilskudd. Disse foretakene forvaltet 25172 DAA dyrka jord. Det ble utbetalt ca. 25,5 millioner i produksjonstilskudd fra staten. Landbruksforetakene er fordelt i hele kommunen. Det blir årlig produsert 4 110 298 liter kumelk og 382 600 liter geitemelk i Bodø.

Innen kommunen er det 400.000 dekar skog hvorav 250.000 dekar er økonomisk drivbart. Av dette er det 40.000 dekar



Vi forventer vekst innen tjenestytende arbeidsplasser - Foto: Bodø i Vinden

med granskog som om 10-20 år har potensiale i å kunne 10-doble skogaktiviteten innen hogst, planting og skjøtsel samt nødvendig bygging av adkomstveier.

Elgen gir størst jaktutbytte i kilo kjøtt, småviltjakten er som elgjakten viktig som opplevelse og rekreasjon. Kommunen er inndelt i 6 grunneierstyrte vald med bestandsplaner som i de siste årene har resultert i et årlig uttak på ca. 250 elg.

Primærlandbruket representerer ca. 110 årsverk. Landbrukets sysselsettingseffekt bidrar til arbeidsplasser innen sekundær og tertiærnæringene. Bøndernes samlede næringsinntekter er ca. 30 mill.kr. I tillegg kommer ringvirkninger fra landbruket i andre næringer som turist og -kulturnæringer.

Landbruksarealene er utsatt for stort press

fra fritidsbebyggelse og friluftsliv, og bynære arealer fra byutvikling. Det er en stor utfordring å bevare arealene mest mulig sammenhengende for å oppnå en forsvarlig og mest effektiv landbruksproduksjon. Dette sikres best i forarbeidene til arealdel i kommuneplanen og i den løpende arealforvaltningen.

## 6. Implementering og oppfølging av SNP

Gjennomføringen av SNP skjer i et bred samskaping mellom ulike virksomheter i kommunen, utviklingsaktører i regionen og fylket samt representative organisasjoner for næringslivet. Næringsliv tar selv ansvaret for egen forretningsutvikling, innovasjon og konkurransekraft, mens utviklingsmiljøer støtter opp om nye muligheter for næringslivet.

### 6.1. Ressurser til gjennomføring

Nærings- og utviklingsavdelingen vil i det daglige ha oppgaven med å følge opp SNP og utarbeide forslag til årlige handlingsplaner. I tillegg skal avdelingen ha ansvar for generell etablerer- og bedriftsveiledning i førstelinje, ivareta rollen som fagetat i næringssaker og revidering/utvikling av kommunens næringspolitikk. Avdelingen vil i utgangspunktet ha prosjektansvar for tiltak som iverksettes med bakgrunn i SNP. Finansiering av tiltak vil kunne skje både med kommunale midler (budsjettvedtak), private samarbeidspartnere og ekstern statlig eller regional finansiering. Handlingsplanene skal beskrive kostnader og finansiering med de ulike prosjekt/tiltak.

### 6.2. Intern organisering

I tillegg til Nærings- og utviklingsavdelingen vil også andre kommunale etater og foretak være viktige aktører i gjennomføringen av Strategisk næringsplan. Dette gjelder Teknisk avdeling og byplankontoret,

eiendomsavdelingen, Bodø Havn KF, OK-avdelingen, Turistinformasjonen, Stormen KF og Bodø Spektrum som alle har oppgaver som er viktige for gjennomføring av planen.

Både politisk og administrativ ledelse har viktige roller og oppgaver for å nå målene i planen, spesielt gjelder dette satsingene som omfatter posisjonering av Bodø og regionen, samt utvikling av et sterkt og godt omdømme, og ivareta og videreutvikle rollen Bodø kommune har som en aktiv tilrettelegger for næringsutvikling.

### 6.3. Viktige samarbeidspartnere utenfor kommuneorganisasjonen

Strategisk næringsplan peker på utviklingsmuligheter for Bodø som kommune og for Bodø som by, regionsenter, fylkeshovedstad og viktig by i nasjonal sammenheng.

Å realisere strategiske ambisjoner er en felles oppgave hvor kommunen og andre aktører har et tett samarbeid. Visjonen; «samskaping for smart og grønn næringsutvikling», synliggjør at oppgaven må jobbes med og løses gjennom felles innsats som inkluderer mange ulike aktører. Her nevnes noen av samarbeidspartnere og forventninger til deres bidrag i realisering av SNP:

#### Næringsliv og offentlige virksomheter

Næringsliv og offentlige virksomheter er den sterkeste

drivkraften for næringsutvikling, og må synliggjøre og benytte de muligheter som er tilstede for utvikling.

Viktige bidrag vil være:

- Aktiv deltakelse i kampanjer for å rekruttere kompetanse og arbeidskraft, herunder tilby praksisplasser/lærlingeplasser
- Bidra til å fremme gründerskap og innovasjon og bidra aktivt i samarbeide mellom næringsliv og skoler
- Bidra aktivt i samarbeid mellom Nord Universitet, andre universitet, FoU-miljø og andre samarbeidsfora
- Bidra i felles satsinger for å posisjonere Bodø innenfor viktige næringer

#### Bodø Næringsforum

Bodø næringsforum sitt hovedmål er å være interesseorganisasjon, samarbeidsorgan og pådriver i utviklingen av et konkurransedyktig næringsliv og bysamfunn. Dette gjør Bodø næringsforum til et viktig bindeledd mellom kommune og næringsliv.

#### Bodøregionens Utviklingsselskap AS (BRUS)

BRUS eies av ulike private bedrifter i Bodøregionen. Selskapet jobber for økt næringsaktivitet og verdiskaping i Bodøregionen gjennom samarbeid og å være pådriver for regionen. BRUS er en viktig samarbeidspartner og bindeledd mellom de ulike kommunene i Salten og næringslivet.

#### Visit Bodø

Visit Bodø er en medlemseid organisasjon og en felles arena for alle bedrifter og virksomheter som arbeider for å øke antall

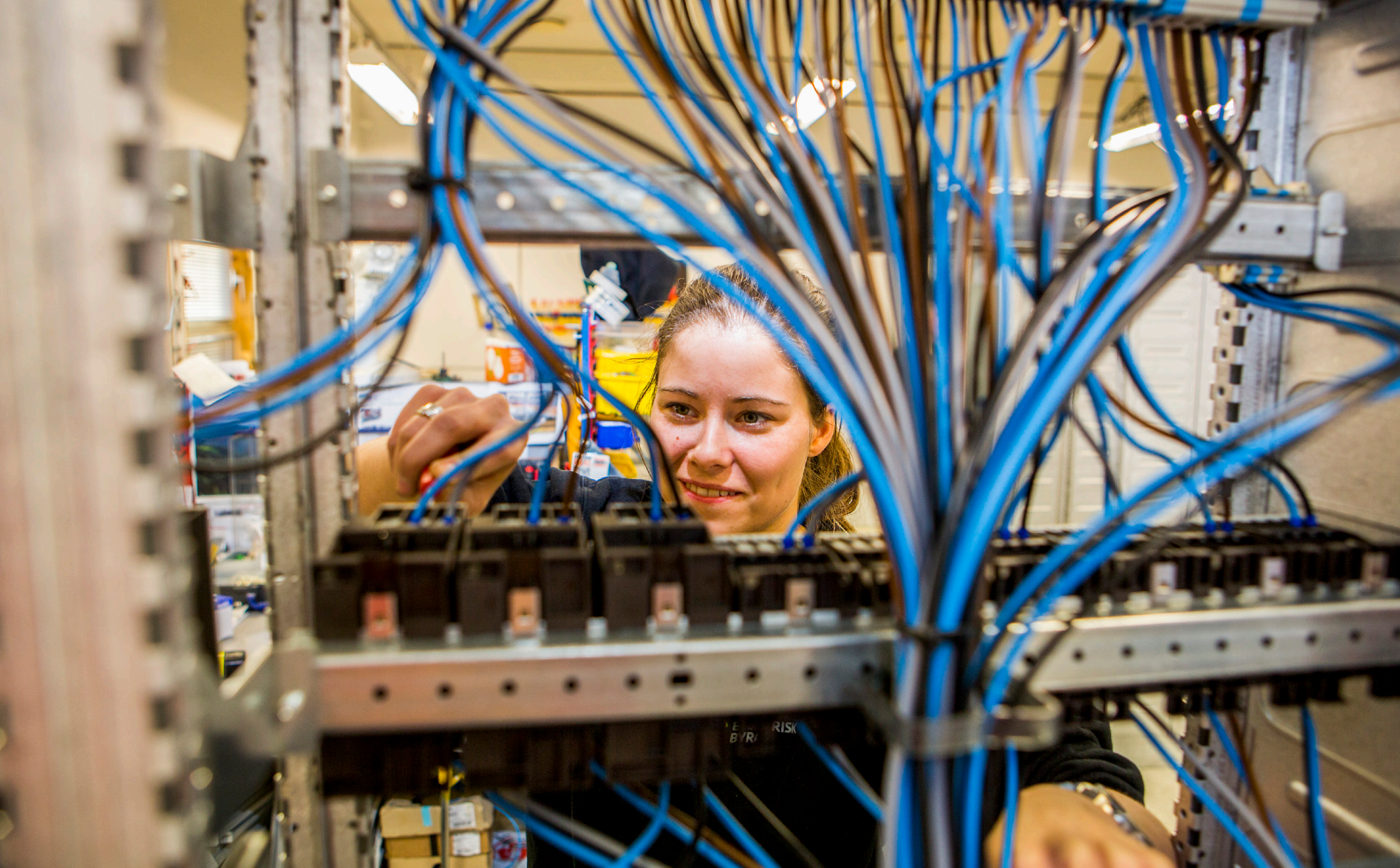


Foto: Per-Inge Johnsen

tilreisende til Bodø. Det er utarbeidet en samarbeidsavtale mellom Bodø kommune og Visit Bodø. Masterplan for reiseliv er nylig lansert og legger til rette for en strukturert og målrettet satsing på reiselivs- og opplevelsesnæringene i Bodø og Salten.

#### **Kunnskapsparken Bodø A/S**

Kunnskapsparken er etablert i et samarbeid mellom næringslivet og offentlige aktører for å skape kontakt mellom næringsliv, FoU-miljø og virkemiddelapparatet, samt hjelpe etablerere med oppstart av bedrift og bidra til utvikling av eksisterende bedrifter. Selskapet representerer en nasjonal senterfunksjon for innovasjon og entreprenørskap som skal bidra til å utvikle og finansiere forsknings-

og utviklingsoppgaver der næringslivet og forskningsmiljø samarbeider.

#### **Nordlandsforskning AS**

Nordlandsforskning utfører forsknings- og utviklingsoppdrag innen samfunnsvitenskapelige og bedriftsøkonomiske fagområder både lokalt, nasjonalt og internasjonalt. Nordlandsforskning er 51 % eiet av Nord Universitet. Det er etablert forskningsgrupper som jobber innen forskningsområdene Velferd, Miljø og Næring.

Flere prosjekter er knyttet mot forsknings- og innovasjonsprosesser sammen med næringsliv og offentlig sektor, og bidrar til bedre kunnskapsgrunnlag

for utvikling av bedrifter, organisasjoner og policy.

#### **Nordland fylkeskommune**

Det er viktig at fylkeskommunen utfordrer og samhandler godt med fylkeshovedstaden Bodø, slik at byen kan spille den rollen som Nordland trenger. Viktige bidrag vil være:

- Forankre og koordinere både omdømmebygging og posisjoneringsarbeid, nasjonalt og internasjonalt. Samarbeid om tilflytting.
- Bidra ved prosjekter som fremmer utvikling av viktige funksjoner som fylkeshovedstad
- Satsinger innenfor innovasjon og nyskaping
- Utvikling av infrastruktur, spesielt innenfor logistikk, samferdsel og kommunikasjon

## **Salten regionråd**

### **(og kommuner i regionen)**

Salten regionråd danner ramme for samarbeid, både på politisk og administrativt nivå, mellom kommunene i Salten.

Viktige bidrag vil være:

- Samarbeid om reiselivsutvikling, utvikling av havbruksnæring og mineralsatsing i Salten
- Samarbeid om tilrettelegging for næringsutvikling generelt i Salten
- Koordinert og felles innsats ved påvirkning og realisering av infrastruktur som utvikler Salten som BA-region

## **Nord Universitet**

Helt avgjørende for en positiv utvikling er tilgjengelige, gode og relevante studietilbud og FoU-miljø som bidrar til å gi Bodø, Nordland og Nord-Norge tilgang på kompetanse og innovasjon. Nord Universitet har en helt avgjørende rolle med sitt sterke kompetansemiljø med Handelshøyskole, biovitenskap og akvakultur, helsefag, samfunnsvitenskap og lærerutdanning.

Viktige bidrag vil være:

- Styrke og videreutvikle samarbeidet med samfunns- og næringsliv i regionen, slik at nødvendig nærhet og eierskap til universitetet skapes.
- Styrke rekruttering av ansatte og studenter til universitetet.

- Synliggjøre den kulturelle og historiske plattformen som kunnskapssamfunnet og universitet i Nordland bygger på.
- Fremme gründerskap i utdanning og næringsliv, og bidra til å realisere næringsklynger.
- Internasjonalt samarbeid/ utveksling av ansatte/ studenter, og internasjonale kontakter/nettverk for bedrifter/sektorer.

## **DA Bodø**

DA-programmet har en sentral posisjon for å bistå med finansiering til viktige utviklingsprosjekter i Bodø, samt stimulere til enkeltprosjekter i bedrifter og virksomheter. Så lenge programmet består bør satsingsområder prioritert av Bodø kommune gjennom SNP være relevant for finansiering fra DA Bodø. De tre vedtatte pilarene i DA- Bodø som er Motor i Nord, Opplevelsesbasert verdiskaping og Kunnskapsbasert verdiskaping, er alle relevante for gjennomføring av SNP.

## **Innovasjon Norge**

Innovasjon Norge er en viktig finansieringskilde for bedriftsutvikling. Videre foreligger en avtale mellom Innovasjon Norge og Bodø kommune om samarbeid om næringsutvikling, særlig innenfor førstelinjetjenesten mot etablerere.

Viktige bidrag vil være:

- Bruke sine generelle midler til de beste ideene uavhengig av geografi.
- Aktiv markedsføring av DA-midler overfor næringsliv i området, spesielt i Bodø.
- Delta i å utvikle ulike kunnskapsnav og næringsklynger.
- Følge opp samarbeidsavtale med Bodø kommune.

## **Landbruksnæringen**

Fylkesmannens næringsavdeling og organisasjonene i landbruket har et samarbeid som bør utvikles videre i planperioden. Dette gjelder både utvikling og verdiskaping i det tradisjonelle landbruket og det gjelder ringvirkninger som gir verdiskaping.

## **Gründerstøtte**

Bodø kommune samarbeider med NAV, Skatteetaten, Inkubator Salten, Ungt Entreprenørskap, Start UiN, Spir Idelab, Bit Hub, DnB, SNN og Innovasjon Norge om å legge til rette for økt gründeraktivitet og veiledning for etablerere. Samarbeidet har startet i 2016 og vil legge grunnlag for økt tilgjengelighet for gründere for den hjelp de behøver i idé-, etablerer- og første vekstfase.



Foto: Knut Valberg

