

Kommuneplanens samfunnsdel og arealstrategi

FORSLAG TIL OFFENTLIG HØRING OG ETTERSYN

MAI- SEPTEMBER 2024

BODØ/BÅDÅDDJO KOMMUNE

1	Bodø – inn i framtida.....	3
2	Optimisme og muligheter	4
2.1	Bodø tør å satse – der det umulige blir mulig.....	4
2.2	Kulturelt kraftsentrum	5
2.3	Kunnskap og kompetanse – utadvendt og internasjonal.....	6
2.4	Forsvars- og beredskapskommune.....	7
2.5	Bådådjo - mangfold gir mening.....	7
2.6	FNs bærekraftsmål	8
3	Utviklingstrekk – trender og utfordringsbilde- grunnlag for satsingsområder og strategiske valg. 9	
3.1	Demografi og arbeidsliv	9
3.2	Byutvikling, natur, klima og samfunnssikkerhet.....	9
3.3	Økonomisk handlingsrom, omstillingsevne og skatteinngang	10
4	Kommuneplanens samfunnsdel.....	12
4.1	Nasjonale forventninger til kommunal og regional planlegging	12
5	Satsingsområder for Bodø/Bådådjo.....	13
5.1	Satsingsområde 1: Folk, fellesskap og bli-lyst	14
5.1.1	Strategi 1: Bodøs innbyggerne skal ha tilbud og tjenester som bidrar til god folkehelse og gode oppvekst- og levekår	14
5.1.2	Strategi 2: Bodø skal ha attraktive og gode lokalsamfunn	14
5.1.3	Strategi 3: Bodø skal ha et inkluderende arbeids- og næringsliv som lykkes med rekruttering	15
5.1.4	Strategi 4: Bodøs innbyggere opplever tilhørighet og mulighet for deltakelse og påvirkning.....	15
5.1.5	Strategi 5: Bodø skal ha et variert fritids- og kulturliv.....	15
5.2	Satsingsområde 2: Ansvar for klima og natur	17
5.2.1	Strategi 1: Bodø skal redusere direkte og indirekte klimagassutslipp	18
5.2.2	Strategi 2: I Bodø skal vi bevare, styrke og restaurere natur	18
5.2.3	Strategi 3: Bodø skal ha et konkurransedyktig og sirkulært næringsliv	18
5.2.4	Strategi 4: Bodø skal være mer selvforsynt med grønn og/eller ren energi og bruke den effektivt 19	
5.2.5	Strategi 5: I Bodø skal det være enkelt å velge miljøvennlig og leve gode liv med lavt forbruk 19	
5.3	Satsingsområde 3: Trygt samfunn, robust beredskap.....	20
5.3.1	Strategi 1: I Bodø skal jobbe helhetlig og systematisk med samfunnssikkerhet og beredskap.....	20
5.3.2	Strategi 2: Bodø skal ha en sikker kritisk infrastruktur og evne til å utføre kritiske samfunnsfunksjoner.....	20

5.3.3	Strategi 3: Klimatilpasning skal være en integrert del av kommunens arbeid med samfunnssikkerhet og beredskap	21
5.3.4	Strategi 4: Bodø skal ha en robust mat- og forsyningsberedskap	21
5.3.5	Strategi 5: Bodø kommune skal være en tydelig og profesjonell totalberedskapsaktør	21
5.4	Satsingsområde 4: Innovasjon og endringskraft	22
5.4.1	Strategi 1: Bodø skal være en internasjonal arena for forskning, utvikling og innovasjon	22
5.4.2	Strategi 2: Bodø skal gå i front for grønn konkurransekraft knyttet til FoUI-sektoren ..	22
5.4.3	Strategi 3: Bodø skal være en attraktiv student- og universitetsby.....	23
5.4.4	Strategi 4 Bodø vil utvikle og styrke kommunale tjenester – kompetanse, kvalitet og innovasjon i alle ledd.....	23
6	Slik skal kommunen jobbe for å nå målene	24
6.1	Bodø kommunes plansystem	24
6.1.1	Handlings- og økonomiplan	25
6.2	Kommune 3.0 – Samskaping	26
6.3	Kommunen som arbeidsgiver – mål for en organisasjon i endring.....	27
7	Arealstrategi Bodø.....	28
7.1	Prioriterte vekstområder og arealreserver	28
7.2	By- og stedsutvikling	29
7.3	Klima og energi.....	29
7.4	Næring og verdiskaping	29
7.5	Natur og klimatilpasning.....	30
7.6	Sjøområdene og strandsonen	30

1 Bodø – inn i framtida

Kommuneplanens samfunnsdel er Bodø/Bådåddjo kommunes viktigste overordnede, strategiske og samordnede plan, og staker ut kursen for både Bodøsamfunnet som helhet og kommunen som organisasjon i perioden 2024 - 2036.

Målet er at kommunen får en samfunnsplan som:

- Har en tydelig og sterk innbygger- og politikerstyrt utvikling av kommunens langsiktige planlegging og forvaltning
- skaper en forståelse for de langsiktige utfordringene vi står overfor, hvilke ressurser vi har tilgjengelig, og hvilke krefter som kan spille på lag
- definerer tydelige og relevante samfunns mål fram mot 2036, med satsingsområder og tilhørende strategiske veivalg som underbygger miljømessig, sosial og økonomisk bærekraftig vekst
- gir føringer for annet planarbeid i kommunen og de økonomiske hovedprioriteringene i kommunens handlings- og økonomiplan
- er lettfattelig og tydelig med klart språk
- har en god visjon for hele kommunen. Denne blir samfunnsplanens tittel.

Politikerne og administrasjon har gitt innspill til visjon så langt i prosessen. Noen av disse er listet nedenfor:

Fremtid for alle i nord	Trygt inn i framtida	Attraktiv for alle – hele livet
Bodø – nær og grønn	Bodø – der det umulige blir mulig	Bodø – bli med oss!
Bodø – den nære byen	Kor vanskelig kan det vær?	Bodø – attraktiv og stolt

Som en del av høringsperioden vil innbyggere, samfunns- og næringsliv inviteres med for å gi innspill til samfunnsplanens visjon.

Det lulesamiske stedsnavnet Bådåddjo er brukt der planen omhandler samiske spørsmål. Dokumentet følger anbefalinger fra samisk stedsnavntjeneste ved Sametinget.

2 Optimisme og muligheter

Bodø/Bådådjo er en allsidig og spennende kommune i rask utvikling. Med sin rike historie og kulturarv, vakre natur, voksende moderne infrastruktur og store framtidige investeringer har Bodø et stort mulighetsrom de neste tiårene. Vår kultur, natur, engasjerte innbyggere med landbakgrunn fra mer enn hundre nasjoner, næringsliv, statlige og regionale utviklingsaktører, skal sammen med kommunen forme vår felles framtid, identitet og attraktivitet.

Bodø er fylkeshovedstad i Nordland og et viktig knutepunkt for næringsliv, kultur, utdanning, samfunnsliv og offentlige tjenester i regionen. Med sin strategiske beliggenhet som porten til Arktis, spiller kommunen en avgjørende rolle i hele regionens utvikling.

I dag gjør digitaliseringen det mulig for oss å bo i bygdene og på øyene, og samtidig arbeide og delta i byens kulturtilbud. Likevel flytter ikke folk flest til distriktet. Vi vil ha nærhet. Mennesker trenger mennesker. Høy befolkningstetthet skaper tilfeldige møter og utveksling av ideer og tjenester, som igjen kan skape arbeidsplasser, vekst og velferd. Den kompakte byen gir nærhet til arbeid, skole, tjenester og kultur, og redusert transportbehov. Det bidrar til sosial utjevning og reduserte klimagassutslipp, og danner grunnlaget for bedre servicetilbud for innbyggerne.

Denne samfunnsplanen utforsker Bodøs unike muligheter. Gjennom samskaping med statlige og private utviklingsaktører og innbyggere kan vi utnytte menneskelige og naturens ressurser på en fremtidsrettet måte, med mennesker i sentrum innenfor plantens tålegrense.



Foto: Sebastian Loraas

2.1 Bodø tør å satse – der det umulige blir mulig

Bodø er godt rustet til å ta et stort sprang inn i framtiden. Det gjøres store statlige, regionale og private investeringer knyttet til ny lufthavn Bodø, transformasjon av Bodø havn og ny bydel Hernes.

Sammen bygger vi Bodø for framtida. Fra å være et tradisjonelt handelssentrum, kan Bodø bli et nullutslipps transportknutepunkt, blant annet gjennom hydrogenproduksjon, grønn luftfart og grønn godskorridor. Sammen med næringslivet, kan kommunen utvikle og realisere disse grønne initiativene.

Hele kommunen tiltrekker seg folk. Med sin vakre natur, kulturarrangementer og historiske steder, vil utslippsfrie transportløsninger gi et løft for bærekraftig reiseliv. Bodø by har en unik plassering som knutepunkt mellom jernbane, flyplass og havn, og med dette store muligheter til å videreutvikle grønt reiseliv.

Havbruk spiller en avgjørende rolle i Bodøs økonomi og fremtid. Med sin tilgang til friskt havvann og etterspørsel etter bærekraftige matkilder, har Bodø potensial til å være et sentrum for innovasjon innen havbruk. Ved å satse på forskning og utvikling av bærekraftige havbruksteknologier kan Bodø ikke bare øke sin økonomiske vekst, men også bidra til å sikre fremtidig matforsyning og bevare havets økosystemer.

Bodø/Glimt er mye mer enn en fotballklubb i Bodø. Den har en dyp forankring i hele regionens identitet og sjel. Glimt representerer den nordnorske arbeidskraften, utholdenheten og viljen til å lykkes. Klubben er et symbol på at man kan oppnå store ting selv fra en liten plass i nord. Klubbens deltakelse i europeiske turneringer gir også internasjonal oppmerksomhet til bodøsamfunnet.

2.2 Kulturelt kraftsentrum

Gjennom Europeisk kulturhovedstad i 2024 er hele bodøsamfunnet et fyrtårn for kunstnerisk utfoldelse og kulturell utveksling. Dette bidrar til å berike både kommunen og regionen som helhet, og styrke tilhørighet til bodøsamfunnet. Kulturhovedstadsåret gir muligheter for kreative uttrykk, samarbeid og nyskaping. Dette kan inspirere til nye ideer og prosjekter.



Foto: Thor-Wiggo Skille

Bodø har en voksende kreativ sektor med kunstnere, designere, musikere og kulturarbeidere. Dette gir et dynamisk og inspirerende miljø som er viktig for å skape gode liv for innbyggere i fremtiden. Også etter kulturhovedstadsårets avslutning, vil denne storstilte satsingen være en viktig plattform for å styrke bodøsamfunnets framtid, gjennom kunst og kultur, mangfold, identitet, kreativitet og innovasjon. Arrangementer, festivaler og kulturprosjekter tiltrekker seg besøkende og kan styrke lokalt næringsliv. Som kulturhovedstad får Bodø internasjonal oppmerksomhet. Dette kan tiltrekke investeringer, samarbeidspartnere og kreative talenter fra hele verden.

Bodø er en kommune med relativt oversiktlig aktørkart; næringsliv, offentlig sektor, kompetansemiljøer, etc. Vi skal bruke dette som en fordel til å samskape, spille på lag og spille hverandre gode – med mål om en pulserende by der folk ønsker å bli.



Foto: Preben Hunstad

2.3 Kunnskap og kompetanse – utadvendt og internasjonal

Bodø er hjemsted for Nord universitet, UiT- Norges arktiske universitet, Politi høgskolen, Nordlandsforskning, Kunnskapsparken, Nordlandssykehuset og Forsvaret. Gjennom samskaping med FoUI sektoren kan Bodø styrkes innen innovasjon, forskningsbasert tjenesteyting, næringsutvikling og omstilling til lavutslippssamfunnet, samt møte demografiutviklingen med kunnskap og felles innsats. Bodø har en nasjonal posisjon innen tjenesteutvikling innen e-helse med fokus på å forbedre kvalitet, sikkerhet og effektivitet innen helsevesenet gjennom bruk av teknologi.

Sammen har vi svært gode forutsetninger for å styrke internasjonalisering og grønn konkurransekraft i lokalt og regionalt næringsliv, i tråd med endrede rammebetingelser som følge av EUs grønne giv og nasjonal klima- og næringspolitikk. Institusjoner innen forskning, utdanning og innovasjon tiltrekker seg talenter, arbeidskraft og andre ressurser som er avgjørende for bærekraftig vekst innen fornybar energi, havbruk, sirkulærøkonomi og skole og omsorgstjenester, for å nevne noe. Studentene,

flyktninger og innvandrere er viktige befolkningsgrupper som kan gi et stort bidrag til samfunnsutviklingen framover.

2.4 Forsvars- og beredskapskommune

Bodø er en viktig kommune for nasjonal sikkerhet. Denne rollen er forsterket som følge av det endrede sikkerhetspolitiske landskapet etter Russlands invasjon av Ukraina. Med vår strategiske beliggenhet i nordområdene, spiller Bodø en nøkkelrolle innen nasjonal og internasjonal forsvars- og sikkerhetspolitikk. Kommunen huser Forsvarets operative hovedkvarter, hovedredningssentralen, 330-skvadronen, NAWSARH (SarQueen), militære installasjoner, Nordlandssykehuset, SAMLOK/ Samvirkesenter Nord, Luftfarts- og romtilsynet, Nordland politidistrikt NOBLE og sjef Luftforsvaret. Bodø er vertskap for NATO-øvelser og har et sterkt sivilt-militært samarbeid. Den robuste infrastrukturen og tilstedeværelsen av nøkkelressurser gjør Bodø til en helt sentral aktør innen utviklingen av det norske Forsvaret og beredskapsfeltet.

2.5 Båddådjo- mangfold gir mening

Bodø/Båddådjo ser fremover, og kulturelt mangfold gjør oss til en attraktiv kommune. Derfor fremheves internasjonale miljøer og samisk kultur i Bodøs/Båddådjos identitet og fellesskap. Dette knytter oss til verden og et internasjonalt fellesskap og bidrar til rekruttering til arbeidsmarked, både av kompetansesarbeidsplasser og fagarbeidere. Vi er stolt over å leve i en kommune med mangfold, med en tilstedeværende samisk historie, tradisjoner språk, musikk og kunst. Ved å være inkluderende og mangfoldig, skapes en attraktiv region, som tiltrekker seg studenter, engasjerte borgere, turister, gründere og investorer fra vår region, så vel som utenfor landets grenser.

Frivilligheten er en stor verdifull ressurs i hele kommunen. Bodøs mange ildsjeler og samfunnsengasjerte innbyggere, spiller en uvurderlig viktig rolle i å bygge sterke og bærekraftige bygder og lokalsamfunn. Den drives av dedikerte mennesker som gir av sin tid og kompetanse, og som utgjør sterk drivkraft for å skape positiv endring i samfunnet. Det være seg innen idrettslag, kulturforeninger, internasjonale foreninger, hjelpeorganisasjoner, miljøgrupper eller aktiviteter for barn, eldre og sårbare grupper. Frivillige organisasjoner skaper et sterkt sosialt fellesskap, styrker folkehelse i hele befolkningen og bidrar til å bekjempe ensomhet og inkludere alle, uavhengig av bakgrunn, alder eller funksjonsevne. Slik skaper vi et inkluderende samfunn.



Foto: Preben Hunstad

2.6 FNs bærekraftsmål

Norge har sluttet seg til 2030-agendaen med 17 mål for å fremme en sosialt, økonomisk og miljømessig bærekraftig utvikling. Som samfunnsutvikler, tjenesteyter og planmyndighet er kommunen avgjørende for å lykkes med bærekraftig samfunnsutvikling. Bærekraftsmålene ligger til grunn for kommuneplanens samfunnsdel, og all planlegging og virksomhetsstyring i Bodø/Bådådjo kommune. Til grunn for planarbeidet ligger også de nasjonale klima- og miljømålene, som er sentrale for at bærekraftsmålene nås.

3 Utviklingstrekk – trender og utfordringsbilde- grunnlag for satsingsområder og strategiske valg

Samfunnsplanen skal rette blikket langt fram i tid, og rette fokus mot særlige utfordringer vi møter de neste tiårene. Videre skal samfunnsplanen utvikle satsingsområder vi i Bodø har spesielt gode forutsetninger for å lykkes med, og som møter utfordringene på en god måte.

3.1 Demografi og arbeidsliv

- **Demografisk utvikling.** Kommunen har lav befolkningsvekst, og står overfor store demografiske endringer. Vi blir langt flere eldre, vi har færre yngre, og færre i yrkesaktiv alder. Disse faktorene gir en ubalanse mellom behovet for tjenester, evnen til å rekruttere personell og til å levere tjenester og ivareta de kritiske samfunnsfunksjonene vi har ansvaret for. Dette er endringer som vil kreve stor evne og vilje til omstilling, både hos enkeltmennesket og hos oss som samfunn.
- **Vi mangler arbeidskraft!** I 2023 brukte Bodø kommune 90 millioner kroner på innleie fra vikarbyrå for helse. Dette er en økning på 60 mill. kroner fra 2021. I siste tertial 2023 hadde Bodø kommune om lag 240 stillinger innenfor helse som må dekkes med vikarer eller overtid. 7 av 10 bedrifter i Nordland har utfordringer med å fylle ledige stillinger, særlig innen kompetanseintensive næringer, sørvis, og reiseliv.
- **Vi klarer ikke å holde på de unge.** Fraflytning, særlig blant unge i etableringsfasen. Om lag 30% av studentene ved Campus Mørkved blir igjen etter endt utdanning viser Kandidatundersøkelse ved Nord universitet. Studentene har dårlig råd, arbeider mye, og har få sosiale møteplasser og benytter seg liten grad av tilbudet i sentrum. De er i liten grad koblet på kommunens utviklingsprosesser.
- **Flyktninger og innvandrere forlater Bodø.** Det er behov for kunnskap om årsaker for å kunne redusere fraflyttingen. 20 % av arbeidsinnvandrere forlater Nordland innen et år. 40 % forlater innen 4 år (internasjonale nordlendinger var 5 % av befolkningen i 2010, i 2023 er de 11 % av befolkningen).
- **Yngrebølgen**, det vil si andelen unge uføre (18–54) som faller utenfor på grunn av psykiske plager og rus, er økende. Flere av disse har omfattende omsorgsbehov som vil vare livet ut. 20 % av de unge bruker 80 % av ressursene i miljøtjenesten.
- Både elevtall og elevenes **trivsel og motivasjon** er **synkende**. Ufrivillig skolefravær er økende, og kan i verste fall være starten på langvarig **utenforskap**. For hver elev som ikke fullfører grunnskolen vil den forventete samfunnsøkonomiske kostnaden vurderes til å være på 2,2 millioner kroner per elev (Falch, 2023). Økt skjermbruk og tidsbruk på sosiale medier, og større andel fattige er pekt på som mulige sammenfallende faktorer. Skole- og helsesektoren sliter med å skape rom for å innovere i en hverdag som krever alle ressurser til drift.
- **Sannhet og forsoningskommisjonen** og debatten i etterkant av åpning på kulturhovedstadsåret viser behov for forsoning på tvers av samisk og norsk kultur og historie - en felles forståelse av hvem "vi" i Bodø/Bådåddjo skal være i framtiden.

3.2 Byutvikling, natur, klima og samfunnssikkerhet

- **Direkte utslipp av klimagasser** i Bodø økte i 2022. For å nå kommunens klimamål om 70 % reduksjon innen 2030, sammenlignet med 2009-nivå må kommunen kutte 114 000 tonn CO₂-utslipp de neste 6 årene.

- **Klimautfordringene er globale, men må løses lokalt.** Bodø kommune er forpliktet til å bidra med utslippskutt for å oppnå Norges forpliktelser til Parisavtalen, i tillegg til nasjonale klimamål lovfestet i klimaloven.
- Det forventes **et stort antall nye regler fra EU** som skal sikre at vi når klimamålene. Bodøs økonomi er om lag 90 % lineær. Vår nasjonale økonomi er 2,5 % sirkulær. Lokale initiativ klarer ikke å skape lønnsomhet i sirkulære verdikjeder. Regionalt samarbeid om sirkulære verdikjeder knyttet til avfall, inkludert slam, masser og byggavfall kan gi muligheter for sirkulære verdikjeder.
- **Naturmangfoldet forringes** over hele verden, og i et raskt tempo. Bodø kommune har et ansvar for å bidra til oppfyllelse av Naturavtalen, og innsats for å bevare, styrke og restaurere natur for å stanse og reversere tapet av naturmangfold.
- Bit-for-bit-nedbygging av naturområder er den største trusselen for **naturmangfold**. Bodø har bygd ned 700 daa natur de siste fem årene, og 50 daa dyrka mark i perioden 2021–2022¹.
- **Kommunen har et stort overskudd av arealer til byutviklingsformål**, det vil si store areal- og boligreserver, samtidig som det på kort sikt er behov for næringsareal. Kommunen må sikre salg av eiendom i bydelene på Hernes. I løpet av planperioden skal 80 % av vekst komme i sentrum og på Hernes. Samtidig er det press på utbygging av dyrket mark og naturområder.
- Bodø og Salten vil møte et **energiunderskudd**, og må bygge ut fornybar energi i framtiden. Dette vil kreve nedbygging av natur og kommer i konflikt med mål om arealnøytralitet, reindrift og andre naturbaserte næringer. *Presisering 21.6.24: [I denne sammenheng er det viktig å skille mellom fornybar og ren energi, der det siste henspiller på alle typer energi som ikke har fossilt utslipp, inkludert kjernekraft.](#)*
- **Klimaendringer og naturtap påvirker samfunnssikkerhet** og gir økt risiko for næringsliv og samfunnet ellers, både i form av fysisk risiko (flom, skred som rammer infrastruktur) og overgangsrisiko (finansiell risiko ved manglende omstilling i tråd med skjerpet klimapolitikk). Bodø kommune er forpliktet til innsats for å oppfylle Parisavtalen, i tillegg til nasjonale klima- og miljømål.
- I tillegg til konsekvensene av klimaendringene og naturtap, er den **sikkerhetspolitiske situasjonen**, faren for pandemi, hybride trusler og trusler i det digitale rom blant hovedutfordringene Bodø kommune må ta hensyn til. Dette vil utfordre kommunens sårbarheter og legge press på begrensede kommunale ressurser. Det forventes at de større kommunene skal ta et regionalt ansvar for samfunnssikkerhet i regionene.
- Vi har lav selvforsyningsgrad (ca. 40 %) i Norge, og som samfunn er vi ikke godt nok forberedt på at alvorlige kriser kan påvirke **matsikkerheten**. Vi må bevare matjord og jordreserver, og øke den lokale matproduksjonen.
- Høye boligpriser er en utfordring for unge i etableringsfasen.
- Lav rekruttering til landbruket, og nedleggelse av gårdsbruk fører til redusert beitetrykk og dermed **gjengroing av beitemark og innmark**.

3.3 Økonomisk handlingsrom, omstillingsevne og skatteinngang

- Bodø kommune har **høyere utgifter enn inntekter** per innbygger enn andre sammenlignbare kommuner pga. høye enhetskostnader innen grunnskole, barnehage, SFO, hjemmetjenesten og

¹ Basert på datagrunnlag utviklet av [NINA og NRK](#)

på institusjonsplasser ([Agenda Kaupang](#)/Perspektivanalysen). Bodø kommune bruker 20 % mer kommunalt tjenesteareal enn sammenligningskommunene til å drive tjenestetilbudene. Utfordringene vil forsterkes fremover hvis det ikke tas grep.

- Bodø kommune har et stort **etterslep på vedlikehold** og rehabilitering knyttet til gjelder vei, gatelys, formålsbygg, uteområder og kommunens boliger. Samlet er tallene svært høye og kommunen har små muligheter på kort sikt til å redusere dette etterslepet (perspektivanalysen, økonomiplan)
- Perspektivanalysen 2023–2032 viser at de viktigste grepene for en bærekraftig økonomi er å redusere **låneopptak**, ta grep om demografiutfordringer, samt dreie overføringer fra oppvekst og kultur til helse og omsorg hvor demografikostnader øker.
- Kommunens ansvarsområder kommer til å endres radikalt de neste tiårene, blant annet som følge av **kunstig intelligens (KI)** og digitalisering ([DigDir](#)). Kommunene må balansere ulike hensyn og ivareta innbyggernes rettigheter når de utvikler digitale tjenester, inkludert de som bruker KI.
- Bodø kommune mangler behovskartlegging og strategi for hvordan KI, virkemiddelapparat og FoUI-midler kan utnyttes enda bedre. Dette må gjøres for å dekke våre behov for kompetanse og kapasitet for fremtiden, inkludert omstille og videreutvikle en mer effektiv virksomhet, styrke kompetanse og kapasitet og drive kunnskapsbasert forvaltning og utvikling av våre tjenester.
- **Lavkonjunktur** i bygg-, anlegg og eiendomsbransjen har gitt lavere skatteinngang. Kommunen må styrke innsatsen for å tiltrekke seg investeringer og arbeidskraft til både ny bydel Hernes og næringsetableringer generelt.

4 Kommuneplanens samfunnsdel

4.1 Nasjonale forventninger til kommunal og regional planlegging

Kommuneplanens samfunnsdel skal ligge til grunn for all planlegging og virksomhetsstyring, og være politikernes og administrasjonens viktigste styringsverktøy. Formålet er å legge til rette for en langsiktig og forutsigbar politikk for bærekraftig samfunnsomstilling i Bodø kommune.

Arealstrategien er broen mellom kommuneplanens samfunnsdel og arealdel, og peker på hvordan arealdelen skal bidra til å løse målene i samfunnsdelen.

Ikke alle viktige områder eller lovpålagte oppgaver løftes fram i kommuneplanens samfunnsdel, men vil likevel ivaretas i kommunedelplaner og temaplaner. Samfunnet og kommunens virksomhet er svært omfattende og sammensatt. For at kommuneplanens samfunnsdel skal ha styringskraft, inneholder den samfunns mål og strategier som vil ha et særlig fokus den neste perioden. Kommuneplanens samfunnsdel er en overordnet strategiplan, og Handlings- og økonomiplanen er kommuneplanens handlingsprogram.

Regjeringen legger hvert fjerde år fram [nasjonale forventninger](#) til regional og kommunal planlegging for å fremme en bærekraftig utvikling i hele landet. Fylkeskommunene og kommunene skal følge opp de nasjonale forventningene i planstrategier og planer på en måte som bidrar til å fremme verdiskaping, nødvendig omstilling av økonomien, sikre bosetting i hele landet, redusere klimagassutslipp og tilpasse oss et klima i endring, ivareta natur, viktige friluftsområder og kulturmiljø, effektivisere energibruken, tilby likeverdige tjenester, håndtere demografiske endringer, motvirke mangel på kompetanse og arbeidskraft og sikre gode, likestilte og trygge lokalsamfunn. Videre heter det at kommunene skal bidra til gode rammebetingelser for privat næringsliv og frivillig sektor, og sikre at planene er realistiske og legger til rette for effektiv ressursbruk i det offentlige og for private. Bærekraftsmålene, de nasjonale klima- og miljømålene og lokalt folkestyre skal ligge til grunn for samfunns- og arealplanleggingen.

For perioden 2023-2027 legger regjeringen særlig vekt på at kommunene skal:

- Gjennom areal- og samfunnsutvikling og virksomhetsutøvelse legge til rette for omlegging til en mer sirkulær økonomi.
- Gjennom arealplanlegging prioritere omstillingen til lavutslippssamfunnet og bidrag som reduserer utslipp, arealbeslag og transportbehov.
- Sette seg mål for å redusere nedbyggingen av natur.
- Ved revidering av kommuneplanens arealdel, vurdere om tidligere godkjent arealbruk skal endres av hensyn til klima, naturmangfold, kulturmiljø, jordvern, reindrift, klimatilpasning, samfunnssikkerhet og et hensiktsmessig utbyggingsmønster.

5 Satsingsområder for Bodø/Bådådjo

Kommuneplanens samfunnsdel gir den overordnede målstrukturen for kommunens planer. Det er definert fire satsingsområder som skal målrette arbeidet for å løse de langsiktige utfordringene i Bodøsamfunnet. Disse satsingsområdene er formulert som en ønsket tilstand i framtiden, som vi skal jobbe mot. Det følger et samfunns mål til hvert satsingsområde, og 4-5 strategier som skal gi retning til arbeidet for å nå samfunns målet. Temaplaner, kommunedelplaner og økonomiplanen, skal følge samfunns mål og overordnede strategier.

Tabell 1 Samlet oversikt over satsingsområder og strategier for Bodøsamfunnet de neste tiårene

Folk, fellesskap og bli-lyst	Ansvar for natur og klima	Trygt samfunn, robust beredskap	Innovasjon og endringskraft
Bodøs innbyggere skal ha tilbud og tjenester som gir god folkehelse og gode oppvekst- og levekår	Bodø skal redusere direkte og indirekte klimagassutslipp	Bodø skal jobbe helhetlig og systematisk med samfunnsikkerhet og beredskap	Bodø skal være en internasjonal arena for forskning, utvikling og innovasjon
Bodø skal ha attraktive og gode lokalsamfunn	I Bodø skal vi bevare, styrke og restaurere natur	Bodø skal ha en sikker kritisk infrastruktur og evne til å utføre kritiske samfunnsfunksjoner	Bodø skal gå i front for grønn konkurransekraft knyttet til FoU-sektoren
Bodø skal ha et inkluderende arbeids- og næringsliv, som lykkes med rekruttering	Bodø skal ha et konkurransedyktig og sirkulært næringsliv	Klimatilpasning skal være en integrert del av kommunens arbeid med samfunnsikkerhet og beredskap	Bodø skal være en attraktiv student- og universitetsby
Bodøs innbyggere opplever tilhørighet og mulighet for deltakelse og påvirkning	Bodø skal være mer selvforsynt med grønn og/eller ren energi og bruke den effektivt	Bodø skal ha en robust mat- og forsyningsberedskap	Vi vil utvikle og styrke kommunale tjenester – kompetanse, kvalitet og innovasjon i alle ledd
Bodø skal ha et variert fritids- og kulturliv	I Bodø skal det være enkelt å velge miljøvennlige og leve gode liv med lavt forbruk	Bodø kommune skal være en tydelig og profesjonell totalberedskapsaktør	

5.1 Satsingsområde 1: Folk, fellesskap og bli-lyst

Trygge nærmiljøer, fysisk aktivitet, deltakelse i fellesskap og gode velferdstjenester er helsefremmende faktorer som skaper gode oppvekstvilkår for barn og unge og har stor betydning for trivsel og bolyst i alle aldre. Derfor har vi utviklet gode bomiljø med nærhet til kollektivtilbud, arbeidsplasser, barnehager, skoler, helsetjenester, fritids- og aktivitetsarenaer og andre servicetilbud som er viktige i folks hverdag. Møteplassene i nærmiljøene bidrar til fellesskap, samhold og integrering mellom ulike miljøer og mellom generasjonene. Flere eldre er aktive, enten i ordinært arbeid eller i frivillige organisasjoner, og bidrar med sine ressurser både i nærmiljøene og i samfunnet.

Innbyggerne i Bodø er ivrige brukere av friluftsområder, anlegg og treningsapparatene som er tilgjengelig nært boområdene, og sykler eller går for de fleste hverdagsaktivitetene. Vi har tatt i bruk digitale verktøy og hjelpemidler der det er hensiktsmessig, for å sikre at innbyggerne får de tjenestene de har behov for. Det bidrar til at personell kan brukes målrettet. Samtidig opplever innbyggerne økt trygghet, og å ha bedre styring på sin hverdag.

Flere unge ønsker å bo og jobbe i Bodø. De ulike arbeidsplassene i Bodø rekrutterer nye ansatte fra byens universiteter og utdanningsmiljøer fordi de trives godt i kommunen. Unge bodøværingene som har tatt utdanning andre steder, kommer hjem for å være med på den spennende utviklingen.

Den samisk tilstedeværelse har lange tradisjoner i Bodø/Bådådjo-området og er blitt mer synlig og anerkjent.

SAMFUNNSMÅL 1

Bodø er et inkluderende og mangfoldig samfunn som møter demografiendringene ved å skape fellesskap, mestring, bo- og bli-lyst

Derfor skal vi:

- a) Tenke helse i alt vi gjør og sikre at tiltak som iverksettes bidrar til god folkehelse.
- b) Være en nasjonal foregangskommune når det gjelder gode oppvekstvilkår for barn og unge.
- c) Gi barn og unge likeverdige tilbud og muligheter, og forebygge utenforskap så tidlig som mulig.
- d) Tilby fleksible og individuelt tilpassede tjenester, tilrettelegge for lavterskeltilbud og egenmestring.
- e) Samarbeide med spesialisthelsetjenesten og kommunene i regionen om å utvikle likeverdige helsetjenester til innbyggerne.
- f) Øke helsekompetansen i befolkningen.

5.1.2 Strategi 2: Bodø skal ha attraktive og gode lokalsamfunn

Derfor skal vi:

- a) Utvikle lokalsamfunn basert på trygge og vakre boområder med nærhet til arbeidsplasser, kollektivtilbud, barnehage, skole, helsetjenester og andre servicefunksjoner.
- b) Skape et aldersvennlig samfunn – et samfunn vennlig for alle aldre – som er inkluderende og tilgjengelig og som fremmer aktiv aldring. Med byområder som er klimatilpasset og flerfunksjonelle med trygge og åpne møteplasser som skaper tilhørighet og folkeliv i alle årstidene.

- c) Legge til rette for kreative, kunstneriske, sanselige og visuelle uttrykk i offentlige rom og hverdagsliv, i samarbeid med næringsliv og andre aktører.
- d) Legge til rette for fysisk aktivitet og naturopplevelse, gjennom god tilgang til friluft- og rekreasjonsområder, og anlegg for organisert og egen organisert aktivitet.
- e) Tilrettelegge for et variert og mangfoldig boligtilbud med boliger av god kvalitet for alle grupper; både slik at eldre kan være aktive og kan bo lengst mulig i egen bolig, og bidra til å senke terskelen for unge og vanskeligstilte å komme inn i boligmarkedet.
- f) Tilrettelegge for innovasjon og nytenkning i utvikling av nye boliger, med et større innslag av sambruk og deling av funksjoner for å øke sosial bærekraft.

5.1.3 Strategi 3: Bodø skal ha et inkluderende arbeids- og næringsliv som lykkes med rekruttering

Derfor skal vi:

- a) Være en attraktiv arbeidsgiver som tilbyr praksis- og lærlingeplasser, har gode arbeidsforhold for ansatte og gir rom for fagutvikling, etter- og videreutdanning.
- b) Være den beste kommunen å komme til som internasjonal arbeidstaker i Norge ved å senke lokale barrierer for innvandrere og flyktninger som står utenfor arbeidsmarkedet.
- c) Legge til rette for et fleksibelt og inkluderende arbeidsliv som får flere inn i arbeid.
- d) Legge til rette for at den eldre delen av befolkningen får mulighet til å være en viktig ressurs både i arbeidslivet og i frivillig sektor.
- e) Legge til rette for skapende, innovative og kreative kunst- og kulturarbeidsplasser.

5.1.4 Strategi 4: Bodøs innbyggere opplever tilhørighet og mulighet for deltakelse og påvirkning

Derfor skal vi:

- a) Jobbe for økt tillit mellom innbyggere og kommune gjennom innsyn, åpenhet og gjennomsiktighet.
- b) Vi skal ta barn og unges stemme på alvor og gjøre en ekstra innsats for å nå grupper som i mindre grad benytter muligheten til å medvirke
- c) Jobbe aktivt for meningsmangfold i et åpent offentlig ordskifte. Ta barn og unges stemme på alvor.
- d) Tilrettelegge for møteplasser på tvers av generasjoner og miljøer, slik at ensomhet og utenforskap unngås og mobbing forebygges.
- e) Legge til rette for involvering, medvirkning og deltakelse, særlig for de som er berørt i utvikling av nye tilbud, digitale løsninger og velferdsteknologi.
- f) Skape en felles fortelling om Bodø der språk, kultur og mangfold skaper stolthet, respekt og forsoning.

5.1.5 Strategi 5: Bodø skal ha et variert fritids- og kulturliv

Derfor skal vi:

- a) Legge til rette for at alle har mulighet til å delta i, og oppleve, et bredt spekter av kultur- og fritidsaktiviteter, ut fra egne forutsetninger og behov.
- b) Styrke samspillet mellom profesjonelt og frivillig kunst- og kulturliv.
- c) Bygge videre på erfaringer fra kulturhovedstadsåret og følge opp forpliktelsene i kulturhovedstads-statusen.
- d) Åpne opp for kreative og innovative prosesser ved gjenbruk av eksisterende områder og bygninger, og ved å ta i bruk kreativ og kunstfaglig kompetanse i kommunal planlegging.

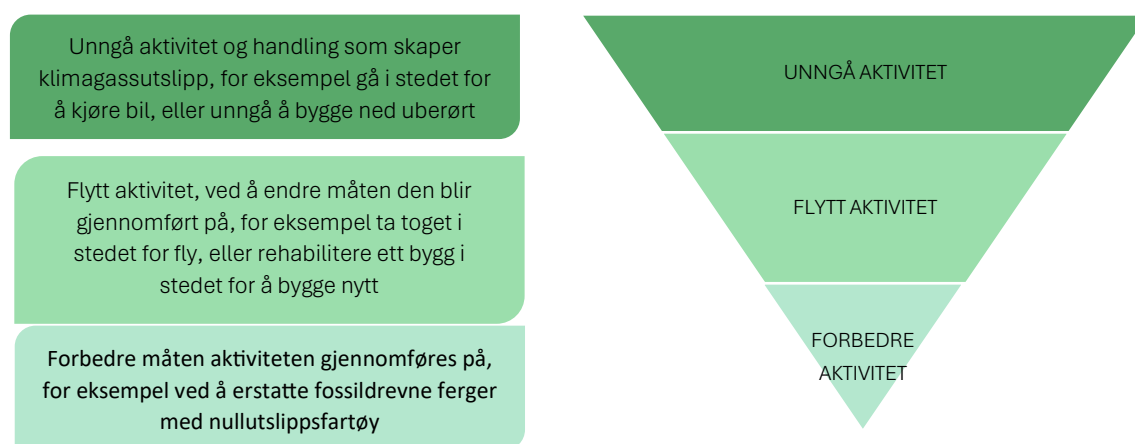
- e) Stimulere til samisk språk-, kunst- og kulturutvikling generelt, og legge til rette for samisk kunst og perspektiver i alle relevante kultursatsinger.
- f) Ta ansvar for at kulturlivet kan utfolde seg fritt og uavhengig, og på den måten styrke demokrati gjennom kunstnerisk uavhengighet og ytringsfrihet.
- g) Legge til rette for en inkluderende og mangfoldig kultur som bidrar til refleksjon, fellesskap og ny innsikt.

5.2 Satsingsområde 2: Ansvar for klima og natur

Med dette mener vi et lavutslippssamfunn med lave utslipp i alle utslippssektorer; Bodø er arealnøytral² og natur, skog og ressurser forvaltes på en bærekraftig måte. Vi har et grønt næringsliv, og en bærekraftig utvikling av byer og lokalsamfunn hvor vi kan leve med lave utslipp, robust kommuneøkonomi og høy livskvalitet. Bodø tar ansvar for å oppfylle forpliktelsene i Parisavtalen og naturavtalen³.

Vi har omstilt oss fra en lineær til en sirkulær økonomi⁴ med effektiv og langvarig utnyttelse av alt fra areal, masser, bygg, infrastruktur, møbler, IKT etc. Dette har styrket kommuneøkonomien. Vi reduserer behovet for å ta i bruk jomfruelige ressurser, og oppnår besparelser innen kommunale investeringer. Omstillingen til en sirkulær økonomi bringer også med seg muligheter for industriell utnyttning av restråstoff fra havbruk og fiskeri, produksjon av bioenergi, og andre nye næringer som løser utfordringer knyttet til reparasjon, vedlikehold, rehabilitering, og delingsløsninger.

For å lykkes med omstillingen vil kommunen prioritere tiltak etter rammeverket *unngå, flytt og forbedre (UFF)*, se figur 1 under.



Figur 1. Rammeverket for tiltak - unngå, flytte og forbedre.

Samarbeid med innbyggere, næringsliv og andre samfunnsaktører er en forutsetning for å lykkes med omstillingen, og kommunen skal være en pådriver som deler kunnskap og erfaringer. Omstillingen skal hensynta sosial bærekraft, og alle innbyggere skal ha lik mulighet til å leve et miljøvennlig og godt liv.

² Arealnøytralitet betyr å gjenbruke og fortette områder som allerede er utbygd, heller enn å bygge ut mer natur. Mer konkret innebærer arealnøytralitet netto null tap av natur ved 1) rekkefølgebestemmelse i planlegging som følger hierarkiet – først unngå å ødelegge, deretter avbøte, restaurere, kompensere, 2) økt gjenbruk og fortetting av arealer som allerede er utsatt for menneskelige inngrep. For å kunne måle netto tap av natur, må det føres et arealregnskap. For å hindre tap av verdifull natur, må det gjøres en kvalitativ vurdering av naturverdiene knyttet til arealene, for eksempel ved å føre naturregnskap/naturmangfoldsregnskap el.l.

³ Det globale Kunming-Montreal-rammeverket for naturmangfold (Naturavtalen) ble vedtatt den 19. desember 2022 under FNs konvensjon om biologisk mangfold.

⁴ Den sirkulære økonomien bygger på et prinsipp om at all ressursutvinning skal minimeres og skje på en måte som sikrer lik tilgang til ressurser og økosystemer for fremtidige generasjoner. Dette gjøres ved best mulig utnyttelse av allerede utvinnede ressurser, og ved å unngå forurensning og utslipp (KS 2023).

SAMFUNNSMÅL 2

Bodø er et sirkulært, arealnøytralt lavutslippssamfunn

5.2.1 Strategi 1: Bodø skal redusere direkte og indirekte klimagassutslipp

Derfor skal vi:

- a) Gjøre kommunens virksomhet utslippsfri, oppfylle storbyerklæringen og være en aktiv pådriver for å kutte utslipp fra næringslivet og andre aktører.
- b) Tilrettelegge infrastruktur for utslippsfri transport i Bodø.
- c) Redusere kommunens forbruk, og aktivt bruke innkjøpsmakten til å redusere klimafotavtrykket fra kommunens anskaffelser, innføre sirkulære løsninger, og påvirke markedet til grønn omstilling.
- d) Styrke og bevare karbonrike arealer, samt bruke kommunens ulike roller til å hensynta klima, energiforbruk og naturtap.
- e) Alltid prioritere gjenbruk og transformasjon av infrastruktur og bygg, samt tilrettelegge for sambruk og fleksibilitet.
- f) Utvikle nye bydeler på Hernes som et nullutslippsområde.

5.2.2 Strategi 2: I Bodø skal vi bevare, styrke og restaurere natur

Derfor skal vi:

- a) Styre utvikling mot sentrum og de nye bydelene på Hernes, samt gjenbruke og transformere bebygd areal.
- b) Styrke bynaturen, og gjøre grøntområder og naturområder tilgjengelige og attraktive for innbyggerne.
- c) Forvalte marine økosystemer på en bærekraftig og kunnskapsbasert måte.
- d) Forvalte kommunal eiendom med mål om økt naturmangfold og bevaring av verdier knyttet til kulturlandskap, skog og andre viktige naturtyper.

5.2.3 Strategi 3: Bodø skal ha et konkurransedyktig og sirkulært næringsliv

Derfor skal vi:

- a) Være en katalysator for et næringsliv med sirkulære verdikjeder som utnytter synergier, og som sikrer grønn konkurransekraft for framtidige arbeidsplasser.
- b) Sikre at rett virksomhet blir plassert på rett sted.
- c) Videreutvikle biobaserte næringer og utnytte restråstoff og -produkter inn i nye industrielle verdikjeder.
- d) Gjøre avfall til ressurs, gjennom bedre kartlegging av materialstrømmer og potensiale for nye kommersielle sirkulære verdikjeder basert på gjenbruk og gjenvinning fremfor utvinning av jomfruelige materialer.
- e) Forvalte naturressursene våre slik at landbruk, skogbruk, reindrift, fiskeri, mineral og havbruk kan videreutvikles på en bærekraftig måte.

5.2.4 Strategi 4: Bodø skal være mer selvforsynt med grønn og/eller ren⁵ energi og bruke den effektivt

Derfor skal vi:

- a) Benytte energiressursene mest mulig effektivt ved å satse på energieffektivisering.
- b) Prioritere energibruk til formål som sikrer grønn omstilling og konkurransekraft.
- c) Satse på lokal energiproduksjon ved å kartlegge og utnytte potensialet for å plassere fornybar energiproduksjon på bebygd areal, inkludert byområder.
- d) Være positiv til fornybar og/eller ren energi. Kommunen skal søke regionalt samarbeid for å sikre at fornybar energiproduksjon plasseres på beste egnet sted. Natur, lokal aktivitet, reindrift og annen naturbasert næringsvirksomhet skal påvirkes minimalt.

5.2.5 Strategi 5: I Bodø skal det være enkelt å velge miljøvennlig og leve gode liv med lavt forbruk

Derfor skal vi:

- a) Tilrettelegge for miljøvennlig adferd og redusert forbruk. Gjøre ombruk, deling og reparasjon av produkter og varer enkelt for alle.
- b) Legge til rette for et kortreist hverdagsliv, hvor vi går, sykler eller bruker kollektivtransport for å komme oss dit vi skal.
- c) Sørge for at Bodø har et kollektivtilbud som gjør det attraktivt å velge kollektivt.
- d) Gjøre det attraktivt å være turist i egen by, og ha en besøksforvaltning som sikrer et reiseliv som skaper positiv merverdi for lokalsamfunn, klima og miljø.

⁵ **Presisering 21.6.24:** Med «ren energi» menes alle typer energi som ikke har fossilt utslipp. I tillegg gjelder dette kjernekraft.

5.3 Satsingsområde 3: Trygt samfunn, robust beredskap

Vår tilnærming til samfunnssikkerhet og beredskap er proaktiv, tverrsektoriell, og ivaretatt på alle nivåer, fra kommunedirektør til ansatte i den enkelte virksomhet og i samfunnet ellers. Bodø har en viktig og tydelig rolle i totalberedskapen. Vi tar ansvar for kritisk infrastruktur og kritiske samfunnsfunksjoner og jobber målrettet for å redusere risiko og sårbarhet knyttet til disse. Vi er initiativtaker og pådriver i arbeidet med samfunnssikkerhet og beredskap, både lokalt, regionalt og nasjonalt, og samarbeider nært og godt med andre totalberedskapsaktører på alle nivåer.

Vi ivaretar vår strategisk viktige rolle for forsvaret ved å aktivt jobbe sammen med de andre totalforsvarsaktørene for å styrke vår samlede kapasitet og beredskapevne. Vår geografiske posisjon i nordområdene er et viktig premiss for Bodøs beredskap. Med det endrede sikkerhetspolitiske landskapet som også har resultert i Sveriges og Finlands inntreden i NATO, blir Bodøs rolle enda viktigere for forsvaret av Norden.

SAMFUNNSMÅL 3

Bodø er et trygt samfunn, med en robust beredskap som kan håndtere hendelser i alle

Kommunens befolkning har en viktig rolle i samfunnssikkerheten. Innbyggerne er motstandsdyktige og bevisste på betydningen av egenberedskap både før, og når en krise skjer. Motstandsdyktigheten forsterkes av god dialog med kommunen og kommunens fokus på å ivareta også den sosiale tryggheten når kriser inntreffer. Særlig gjelder dette barn, unge og andre sårbare grupper. Vi videreutvikler samhandling mellom beredskapsaktørene og andre aktører med ansvar innen samfunnssikkerhet gjennom Samvirksenter Nord. Samarbeidet er bærekraftig og gjør oss rustet for å håndtere mer komplekse hendelser, med økt trygghet for innbyggerne.

5.3.1 Strategi 1: I Bodø skal jobbe helhetlig og systematisk med samfunnssikkerhet og beredskap

Derfor skal vi:

- a) Ha en tydelig og kjent strategi for vårt arbeid med samfunnssikkerhet og beredskap.
- b) Ta en aktiv rolle i regionale samarbeid på beredskapsfeltet.
- c) Forbedre det tverrsektorielle samarbeidet.
- d) Øke beredskapskompetansen og risikoforståelsen internt i Bodø kommune og i Bodøsamfunnet.
- e) Øke befolkningens egenberedskap i tråd med myndighetenes anbefalinger, og ha en plan for sikre oppholdssteder for befolkningen.

5.3.2 Strategi 2: Bodø skal ha en sikker kritisk infrastruktur og evne til å utføre kritiske samfunnsfunksjoner

Derfor skal vi:

- a) Sikre områder som drikkevann, avløp og kraftforsyning tilpasset gjeldende trusselbilde.
- b) Forbedre fysisk sikring og personell – og IKT-sikkerhet.
- c) Ha en god og aktiv sikkerhetskultur i hele Bodø kommune som organisasjon.
- d) Ha en proaktiv tilnærming til endringer i trusselbildet.
- e) Sikre robuste transportakser sammen med infrastruktureiere.
- f) Sørge for tilstrekkelig kontinuitetsplanlegging i samarbeid med andre eiere og leverandører av infrastruktur.
- g) Styrke helseberedskapen med sterkt samarbeid mellom primær- og spesialisthelsetjenesten.

5.3.3 Strategi 3: Klimatilpasning skal være en integrert del av kommunens arbeid med samfunnssikkerhet og beredskap

Derfor skal vi:

- a) Jobbe aktivt med å redusere risiko og sårbarhet knyttet til klimaendringene.
- b) Ha en beredskap tilpasset konsekvensene av klimaendringene.
- c) Planlegge for økende nedbørsmengde og hyppigere ekstremvær.
- d) Begrense naturtap og satse på naturbaserte løsninger.
- e) Øke kunnskapen om lokale sårbarheter.

5.3.4 Strategi 4: Bodø skal ha en robust mat- og forsyningsberedskap

Derfor skal vi:

- a) Legge til rette for økt lokal matproduksjon innen både landbruk og blå næring.
- b) Søke samarbeid med nabokommuner om økt lokal matproduksjon i lokale kretsløp.
- c) Øke befolkningens kunnskap og kompetanse om matproduksjon.
- d) Sikre forsyningskjeder sammen med lokalt næringsliv og andre beredskapsaktører.
- e) Bevare dyrka mark, jordreserver og marine naturressurser.

5.3.5 Strategi 5: Bodø kommune skal være en tydelig og profesjonell totalberedskapsaktør

Derfor skal vi:

- a) Være en pådriver for samarbeid og kompetanseutvikling lokalt og regionalt.
- b) Øke egen kompetanse innen totalforsvarsrollen og totalberedskap.
- c) Øke fokus på sivil-militært samarbeid og integrering av NATOs grunnleggende forventninger i eget planverk.
- d) Videreutvikle forsvarsinstitusjonene som er lokalisert i Bodø.
- e) Bidra til at Bodø får en tydeligere rolle innenfor det nordiske og allierte forsvarssamarbeidet.
- f) Utvikle næringer tilknyttet forsvars- og samfunnssikkerhetsområdet.
- g) Integre lokalt næringsliv i beredskapsarbeidet.
- h) Være en pådriver for å etablere Samvirksenter Nord, som en samhandlingsarena innen beredskap.

5.4 Satsingsområde 4: Innovasjon og endringskraft

Mange av løsningsene på de store samfunnsutfordringene løses gjennom innovasjon og kompetansebygging mellom kommune, innbyggere og samfunnsaktører. Bodø befinner seg i en særstilling i fylket, med to universiteter, Nordlandssykehuset, og et sterkt tilstedeværende forsvar, statlige og regionale myndigheter. I tillegg sikrer de store utviklingsprosjektene (ny flyplass, ny havn) langsiktig vekstkraft i regionen. Kompetanseintensive virksomheter gjør hele regionen attraktiv for høyt utdannet arbeidskraft, og i en god posisjon til å utløse støtte gjennom virkemiddelapparater (ENOVA, Forskningsrådet, Innovasjon Norge, EU Horizon, etc.), for å videreutvikle blågrønn næring, e-helse, grønn luftfart, sikkerhet og beredskap, og grønn transport/logistikk.

Digitalisering og kunstig intelligens endrer samfunnsstrukturene, og gir nye muligheter for kommunikasjon, samhandling og effektivisering. Bodø videreutvikler god kvalitet innen offentlige tjenester, og leder an i utviklingen og bruken av e-helseløsninger og velferdsteknologi. I Bodø jobber barnehage- og skolesektoren systematisk med omstilling og kompetanseheving blant ansatte og brukere av tjenestene. Dette gjør kommunen til en attraktiv arbeidsplass innen oppvekst, grunnutdanning, helse og omsorg.

Ved å legge til rette for høy livskvalitet for studenter bidrar bodøsamfunnet til at flere ønsker å bli boende i kommunen etter endt utdanning. Dette bidrar til internasjonalisering, mangfold og en attraktiv, grønn by. Ikke minst bidrar det til arbeidskraft og våre muligheter til å møte demografiutfordringene.

SAMFUNNSMÅL 4

Bodø er et kraftsentrum for forskning, innovasjon og omstilling i Saltenregionen

5.4.1 Strategi 1: Bodø skal være en internasjonal arena for forskning, utvikling og innovasjon

Derfor skal vi:

- a) Kartlegge kommunens behov for kompetanse og kapasitet, og utvikle FoUI-strategi, inkludert egnet infrastruktur for å drive innovasjon og utvikling innen kommunens satsingsområder.
- b) Ta initiativ til samskaping med kunnskaps- og forskningsmiljøene, næringsliv, frivillig sektor.
- c) Utnytte potensialet i virkemiddelapparatet og innenfor FoUI for å styrke samfunnsnyttig innovasjon.
- d) Videreutvikle Bodø og ny by-prosjektet som en pådriver for innovasjon innen lavutslippssamfunnet.
- e) Øke innovasjon i offentlig anskaffelser og investeringer.

5.4.2 Strategi 2: Bodø skal gå i front for grønn konkurransekraft knyttet til FoUI-sektoren

Derfor skal vi:

- a) Ha et målrettet samarbeid med FoUI-sektoren innen næringer som kutter utslipp av klimagasser og gjenbraker ressurser, materialer og areal, og utforsker risiko knyttet til langsiktige investeringer i et framtidig endret marked.
- b) Se ulike aktører og systemer i en sirkulær sammenheng, og støtte næringslivet i Salten-regionen med å utvikle smarte og lønnsomme forretningsmodeller basert på sirkulære forretningsmodeller og delingsøkonomi.
- c) Sikre at det finnes bærekraftige systemer for lokal matproduksjon.

5.4.3 Strategi 3: Bodø skal være en attraktiv student- og universitetsby

Derfor skal vi:

- a) Styrke studentvelferden og -trivsel blant studenter som har Bodø som studiested – levende campus.
- b) Videreutvikle prosjektet universitetsbyen Bodø, inkludert utarbeide en studentmelding i samarbeid med relevante aktører.
- c) Arbeide aktivt for at studenter tar i bruk, og blir en ressurs i utviklingen av Bodø, særlig i Bodø sentrum og ved byfornyelsen i Mørkved bydel. Redusere den opplevde avstanden mellom Mørkved og sentrum.
- d) Vurdere å etablere miniversitet i sentrum, med lesesalplasser, bolig, sosiale møteplasser og annen infrastruktur.
- e) Styrke koblingen mellom bodøregionens behov for arbeidskraft og kompetanse med studentenes behov for arbeid under og etter endt utdanning, via gründerhub/innocamp/entreprenørskap eller lignende.
- f) Styrke traineeordninger, praksisplasser og internships for studenter ved Nord universitet, UiT, i samarbeid med Nordland fylkeskommune og næringsliv.
- g) Utvikle insentiver for gründere og spin-off bedrifter knyttet til utdanninger ved UiT/Nord universitet.

5.4.4 Strategi 4 Bodø vil utvikle og styrke kommunale tjenester – kompetanse, kvalitet og innovasjon i alle ledd

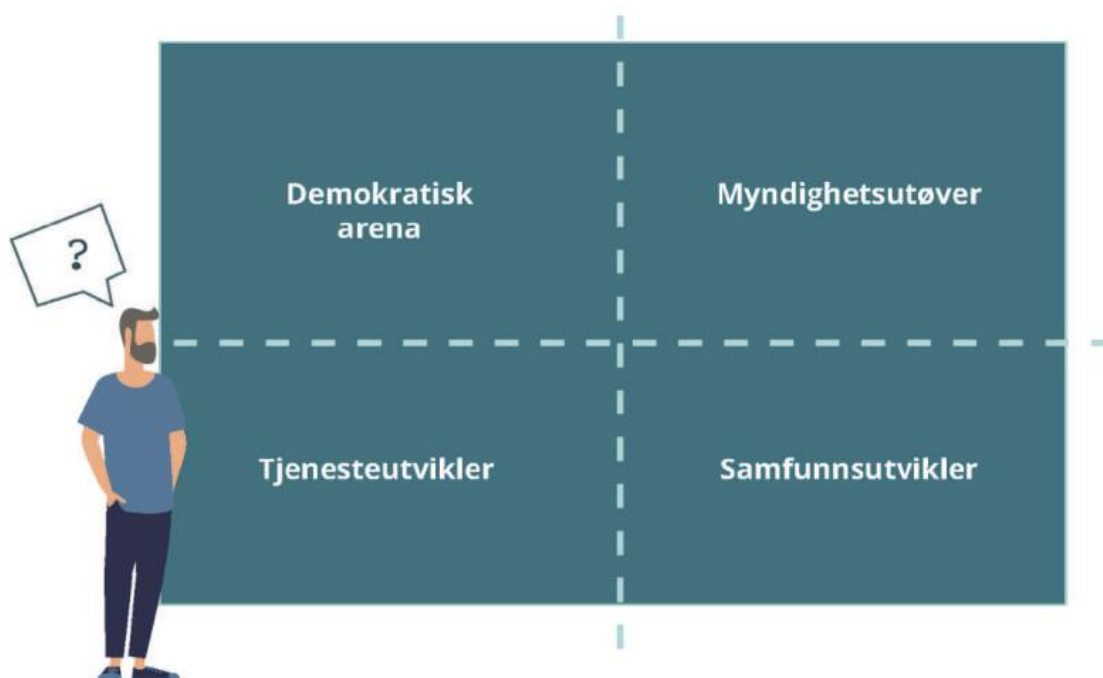
Derfor skal vi:

- a) Utvikle kultur for innovasjon, omstilling og kompetanseutvikling som bidrag til å løse samfunnsutfordringene vi står ovenfor.
- b) Videreutvikle kommunes rolle som et kraftsenter innen e-helseløsninger og bruk av velferdsteknologi.
- c) Kartlegge behov for kompetanse og innovasjonsbasert utvikling av egne tjenester (oppvekstsvilkår, utdanning, helse og velferd, byutvikling, vann/avløp).
- d) Utarbeide en strategi for forskning, utvikling og innovasjon (FoUI) som styrker kommunens evne til å utløse kompetanse og kapasitet til å løse samfunnsutfordringer, via virkemiddelapparatet og FoUI-sektoren nasjonalt (NFR) og i EU (Horizon).
- e) Utvikle styringsmodeller, som bygger på evaluering og bidrar til å effektivisere kommunens ressursbruk, ved ta i bruk digitaliseringsverktøy og KI for å analysere store datamengder. Dette inkluderer etisk refleksjon rundt personvernet og trusler mot demokratiet.
- f) Kommunisere kommunens tjenestetilbud på en tydelig måte, og avklare innbyggernes forventninger til disse.
- g) La innbyggere og næringsliv ta i bruk de kommunale tjenestene etter behov, og bruke andre muligheter der det kan ha like god effekt.
- h) Utrede hvordan næringslivet, organisasjoner og frivillige grupper kan bidra til å løse oppgaver som tidligere har vært tjenestebaserte, men som ikke trenger å være det.
- i) Bidra til at flere unge fullfører videregående skole og tar høyere utdanning.

6 Slik skal kommunen jobbe for å nå målene

Dette kapitlet beskriver hvordan kommunen skal jobbe for å nå samfunnsmålene. Vi skal gå fra samfunns mål til handling, gjennom å bruke kommunens plansystem, inkludert handlings- og økonomiplan. Innsatsen for en grønn samfunnsstilling må bli tydeligere, mer tverrfaglig, og koordinert. Arealstrategien bygger bro mellom samfunnsdelen og kommuneplanens arealdel, og legger føringer for arealplanlegging og utbygging.

I tillegg skal samfunnsmålene være retningsgivende for utøvelse av kommunens rolle som myndighetsutøver, samfunnsutvikler, tjenesteutvikler, som demokratisk arena (fig 2) og som arbeidsgiver.



Figur 2 Kommunens ulike roller skal sikre måloppnåelse i samfunnsplanen

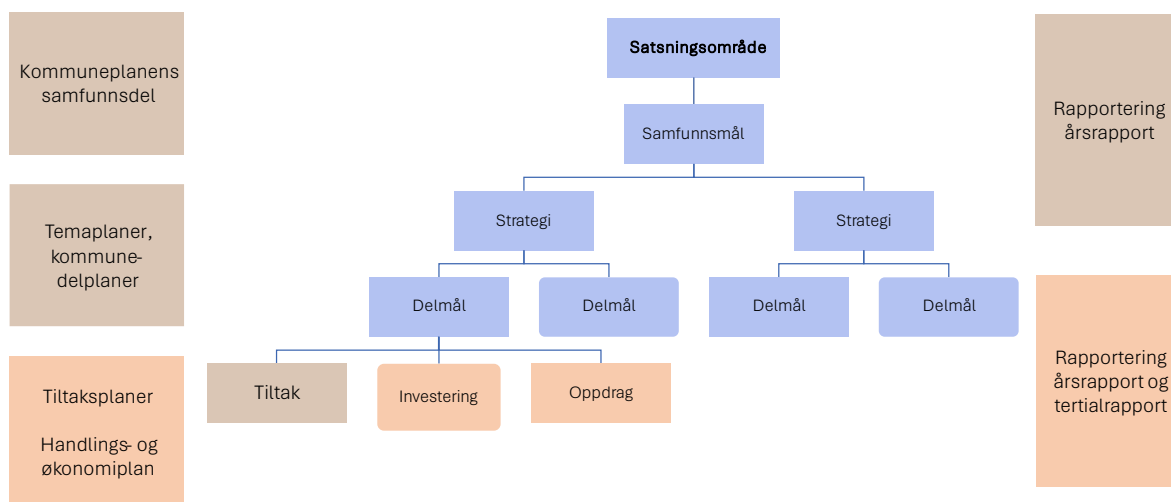
Kommunen kan ikke nå målene i samfunnsdelen alene. For å lykkes må kommunen styrke sin rolle som en aktiv samfunnsutvikler. Dette innebærer samskaping med innbyggere og utviklingsaktører.

6.1 Bodø kommunes plansystem

Kommuneplanens samfunnsdel skal ligge til grunn for all planlegging og videre utvikling av kommunens organisasjon og virksomheter. Samfunnsdelen skal være et effektivt styringsverktøy for bystyret og kommunens administrasjon. For å få til dette må det bli en tydeligere kobling mellom kommunens samfunnsdel, arealdel, tema- og kommunedelplaner og den årlige rulleringen av handlings- og økonomiplanen. Å videreutvikle og forbedre plansystemet er en viktig premisse for organisasjonsutvikling og endringsledelse i kommunens administrasjon.

Planstrategien er et politisk verktøy for å prioritere hvilke delplaner/sectorplaner kommunen skal utarbeide de kommende årene. Den skal også vise hvordan samfunnsmålene skal følges opp og konkretiseres i tematiske planer og kommunedelplaner. Planstrategien skal bidra til at det ikke lages flere tematiske planer enn nødvendig, og at de planene som blir vedtatt bidrar til å nå målene i kommuneplanen.

Samfunnsplanen definerer begrepene som skal brukes i målhierarkiet (under planstrategien) og satsingsområder, overordnede samfunnsmål og strategier for å nå disse. Alle temaplaner, kommunedelplaner, handlingsplaner og virksomhetsplaner skal vise til hvilke samfunnsmål de skal bidra til å oppfylle. Det er kun samfunnsplanen som kan opprette satsingsområder, samfunnsmål og strategier.



Figur 3. Planhierarki i Bodø kommune

I planstrategi for Bodø kommune (2024-2027) ble det foreslått å slå sammen og redusere antall planer, slik at kommunen kan bruke mer ressurser på å gjennomføre planer fremfor å rullere dem. Det er viktig å ha bevissthet rundt hvilke planer det faktisk er behov for. Planleggingen skal være behovsstyrt, og kommunen skal ikke ha et unødvendig stort planmangfold. Det er en målsetting at kommunedelplaner og temaplaner rendyrkes som strategier, med lang tidshorisont og lav rulleringsfrekvens. Tiltaksplaner rendyrkes som planform for operasjonalisering, og skal sikre en tydelig sammenheng mot handlings- og økonomiplan (HØP). Antall planer er foreslått redusert til 34.

Mål og resultatstyring

Planene følges opp og realiseres av kommunens i samarbeid og samskaping med innbyggere og samfunnsaktører. Gjennom årsberetninger, tertialrapportering, budsjettreportering og annen rapportering fra virksomheter og bydeler, ser man systematisk på gjennomføringen av planene og resultater av disse.

For å sikre bærekraftig kommuneøkonomi og at planer får reell betydning, er det avgjørende at planer og tiltakene som skisseres, er finansiert. Det skal synliggjøres i plandokumentet hvordan tiltak skal finansieres. Det er helt vesentlig å ha bevissthet rundt de økonomiske konsekvensene av planer som vedtas.

6.1.1 Handlings- og økonomiplan

Handlings- og økonomiplanen HØP skal vise hvordan samfunnsmålene og strategiene følges opp gjennom økonomiske prioriteringer. HØP er samfunnsdelens handlingsdel, i henhold til kommuneloven. HØP består av en fireårig økonomiplan og et årsbudsjett. Økonomiplan og årsbudsjett skal balansere og skal ha en driftsdel og en investeringsdel.

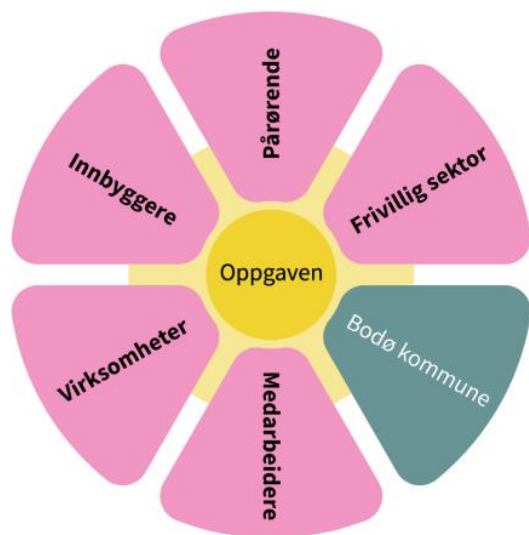
HØP skal inneholde et klimabudsjett, som viser hvilke tiltak i økonomiplanen som bidrar til utslippskutt. I tillegg kommer 1-årig virksomhetsplaner for kommunens egen virksomhet.

HØP er kommunens styringsverktøy for plan og økonomi. I Bodø kommune benyttes Framsikt til å sikre den røde tråden mellom kommuneplan, via temaplaner/kommunedelplaner til handlings- og økonomiplan. I saker som legges fram til politikken skal det fremgå hvordan den aktuelle saken bidrar til å nå hovedmålene i samfunnsplanen.

Handlingsdelen skal også fungere i perioder med stram økonomi. Det kan derfor være oversiktlig å presentere både de tiltak som er finansiert i økonomiplanen og de tiltak det ikke er funnet finansiering til. Slik vil politikere og innbyggere få en oversikt over hvilke tiltak som er satt på vent til kommunen har økonomisk handlingsrom.

6.2 Kommune 3.0 – Samskaping

Kommune-Norge står overfor et paradigmeskifte der de offentlige budsjettene vokser så mye at velferdsmodellen er under press. Kommunene har derfor i økende grad fremhevet samskaping som et bidrag for å takle utfordringer innen demografisk utvikling, klima og miljø, og utenforskap. For å ha best mulig kunnskap og være rustet til å ta treffsikre valg, skal framtidens Bodø skapes i nær forbindelse mellom kommune, innbyggere, næringsliv, institusjoner og frivillig sektor. På denne måten skal innbyggerne involveres for å treffe deres behov og utløse kreativitet, engasjement og fellesskapsfølelse. Det handler ikke bare om å bli hørt og kunne si sin mening. Samskaping handler om likeverdige partnerskap og å ta i bruk alle ressursene i lokalsamfunnet for å delta i utviklingen av kommunen. Dette inkluderer å definere problemer og mål sammen, utvikle og teste nye ideer, og sette nye løsninger ut i livet. Dette skal ikke minst bidra til å sikre oppslutning om, og legitimitet for valgte løsninger ([KS](#)).



Figur 4. Oppgaven definerer organiseringen i samskappingsprosesser.

Bodø kommune har allerede et sterkt samarbeid og samskaping med næringsliv, frivillighet, innbyggere og andre samfunnsaktører. Den neste perioden blir det viktig å videreutvikle og styrke disse samskappingsarenaene. Kommunen legger til grunn følgende **prinsipper** og **ambisjoner**:

1. **Felles ansvar.** Det offentlige og det sivile samfunn og/eller innbyggerne tar et felles ansvar og er aktive i planlegging, utforming og/eller produksjon av den oppgaven eller den offentlige tjenesten som satsingen omhandler.

2. *Utteksling av ressurser.* Det foregår utveksling av ressurser mellom aktørene, for eksempel i form av felles kunnskapsproduksjon. Bodø kommune kan stille tilgjengelig bygningsmasse til disposisjon, for å styrke entreprenørskap, gründeratsing, frivillig sektor, kunstfeltet og skape nye, kreative næringer, kunst- og kulturarbeidsplasser.
3. *Like forhold.* Samskaping påvirker forholdet mellom innbyggere og offentlige aktører, slik at det blir en mer likeverdig relasjon og maktfordeling iht. definering av problem og løsning.
4. *Langvarige resultater.* Samskaping i sin ytterste form har som mål å produsere langsiktige resultater i stedet for utelukkende "produkter".
5. *Partssamarbeid og samarbeidsavtaler.* Kommunen skal tilrettelegge for at frivillig sektor, næringsdrivende, innbyggere kan overta velferdsordninger som ikke er lovpålagte. Dette kan blant annet gjelde ungdomskoordinering, folkehelse, integrering, eldreomsorg og demensvennlige samfunn, blant annet.
6. *Dugnadsoppdrag.* Kommunen ønsker å bidra til at skoleklasser, frivillig sektor med flere, vil bidra til aldersvennlige, inkluderende samfunn, gjenbruk, miljø og klimatiltak, gjennom dugnadsoppdrag.
7. *Utviklingsprosjekter.* Kommunen skal skille mellom sin rolle som igangsetter, og driver, av utviklingsprosjekter.

6.3 Kommunen som arbeidsgiver – mål for en organisasjon i endring

Bodø kommune skal være en attraktiv og bærekraftig arbeidsgiver for en moderne, kompetent og fleksibel kommuneorganisasjon. Det er avgjørende at kommunen klarer å rekruttere, utvikle og beholde kompetente medarbeidere og ledere. Dette krever at vi vektlegger betydningen av et godt arbeidsmiljø, og at vi legger til rette for forutsigbart og utviklende arbeidsforhold for de ansatte i samarbeid med tillitsvalgte. Det krever også at vi tar et tydelig samfunnsansvar gjennom samarbeid og samskaping for å sikre at samfunnet utvikler seg i en ønsket retning.

Som en av de største arbeidsplassene i kommunen skal Bodø kommune gå foran og demonstrere i praksis hvordan man utvikler og praktiserer de beste løsningene for å nå samfunnsmålene. Dette innebærer også at vi som arbeidsplass tar ansvar for at samfunnet utvikler seg i en ønsket retning.

Det er viktig med god styring og ledelse i en organisasjon i kontinuerlig endring. Arbeidsgiver må sikre at det er kapasitet til å gjennomføre endringer i virksomheten, samtidig som den daglige driften ivaretas. For å styrke organisasjonens evne til omstilling må vi samtidig drive en målrettet kompetanseutvikling i organisasjonen.

7 Arealstrategi Bodø

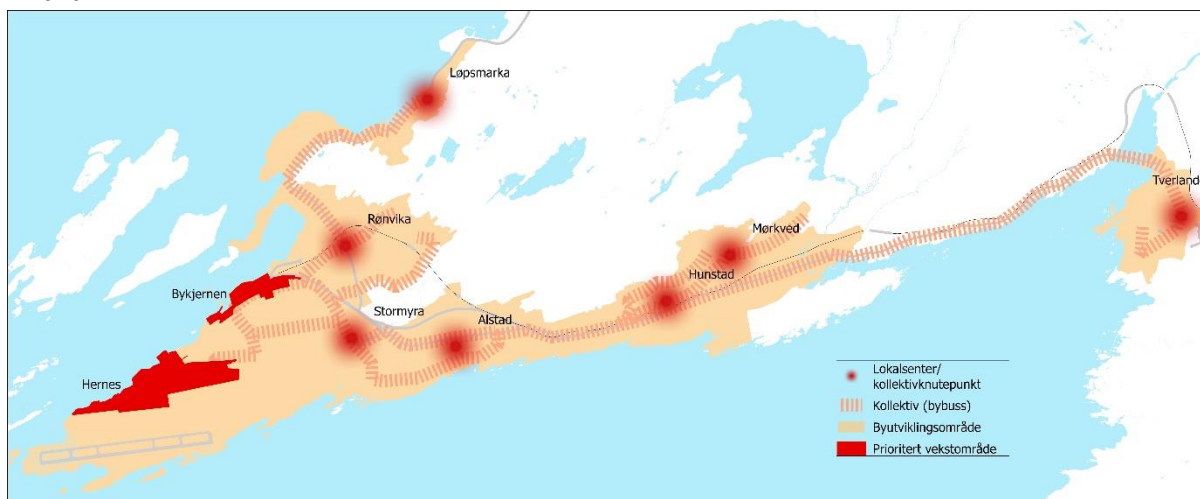
God arealplanlegging og arealbruk er avgjørende for å nå flere av målene og delmålene i samfunnsdelen. Arealstrategien danner en bro mellom kommuneplanens samfunnsdel og arealdel. Den viser hvordan mål og delmål i samfunnsdelen kan knyttes til konkrete arealdisponeringer og bestemmelser i arealdelen, og beskriver overordna føringer for arealbruk. Arealstrategien bidrar til å klargjøre bystyrets langsiktige arealpolitikk og hvordan nasjonale og regionale føringer og mål skal følges opp.

Arealstrategien for Bodø bygger på satsningsområder, mål og delmål i samfunnsdelen, men er tematisk inndelt. Den bygger på nasjonale og regionale mål og forventninger til arealplanlegging, men gjentar ikke tema som allerede er sikret gjennom lovkrav og nasjonale planretningslinjer.

Arealstrategien består av et kart (se figur 5 under) og strategier inndelt i 6 tema:

1. Prioriterte vekstområder og arealreserver
2. By- og stedsutvikling
3. Klima og energi
4. Næring og verdiskaping
5. Natur og klimatilpasning
6. Sjøområdene og strandsonen

Nbvbv



Figur 5 Arealstrategisk kart for Bodøhalvøya. Kartet viser byutviklingsområdet med lys oransje og omkringliggende areal er markert med hvitt. Dette utgjør grensa for byutvikling. I tillegg vises lokalsenter/kollektivknutepunkt, prioriterte vekstområder, kollektivtrase (bybuss), riksvei og jernbane.

7.1 Prioriterte vekstområder og arealreserver

- a) Arealreserver skal tilpasses fremtidig behov. Areal som er avsatt eller regulert til bebyggelse, men ikke bygd ut, skal vurderes på nytt. Transformasjon og fortetting av bebygd areal skal prioriteres fremfor nedbygging av natur og landbruksarealer.
- b) Det skal legges til rette for redusert transportbehov og nullvekstmål for personbiltrafikk gjennom samordning av areal- og transportplanleggingen.
- c) Bykjernen og de nye bydelene på Hernes er prioriterte vekstområder. Når utbygging starter på Hernes, skal 80 % av vekst skje her og i bykjernen. Det skal legges til rette for at virksomheter som kan være pådriver for utvikling etableres på Hernes.
- d) Byen skal ikke vokse ut over sine grenser, men fortettes innenfor byutviklingsområdet. Ny boligbygging skal i hovedsak skje i prioriterte vekstområder og i lokalsentre.

- e) Utenfor byutviklingsområdet skal det legges til rette for vekst i tilknytning til bygdesentre i kommunedelene. Det skal legges til rette for spredt boligbygging i distriktet gjennom bruk av LNFR spredt boligbygging.
- f) Det skal legges til rette for en differensiert boligtetthet med høyest utnyttelse i prioriterte vekstområder og moderat utnyttelse i tilknytning til lokal- og bygdesentre.
- g) Frem til den nye flyplassen er ferdigstilt, skal kommunen aktivt arbeide for utvikling av nye næringsområder i hele kommunen

7.2 By- og stedsutvikling

- a) Byutviklingen skal baseres på bruk av eksisterende infrastruktur og bebygde arealer.
- b) Bykjernen skal styrkes med fokus på boliger og byliv, grønne byrom, samt handel og kulturelle opplevelser for alle aldersgrupper.
- c) Lokal- og bygdesentre skal utvikles slik at flest mulig har gangavstand til hverdagsfunksjoner. Her skal det legges til rette for etablering av dagligvare, møteplasser samt tilbud og tjenester tilpasset befolkningsgrunnlaget.
- d) Gange, sykkel, deleløsninger og kollektivtransport skal prioriteres fremfor bil.
- e) Stedenes særpreg skal ivaretas og utvikles så langt det er mulig. Stedlige kvaliteter som landskap, kulturmiljø og byggeskikk skal vektlegges. Arkitektur og kunst kan benyttes som identitetsbyggende elementer.
- f) Natur- og grøntområder i byutviklingsområdet skal bevares og videreutvikles med mål om økt flerfunksjonalitet. Det skal legges til rette for urbant landbruk og naturbaserte løsninger i tilknytning til offentlige bygg og parker og som en del av fellesareal i boligprosjekter.
- g) I nye boligprosjekter skal det legges til rette for varierte boligtyper, samt sosial bærekraft gjennom boligarkitektur og boformer som fremmer deling og felles møteplasser.
- h) Det skal tilrettelegges for bomiljø som bidrar til generasjonsvennlig samfunn og legger til rette for god og effektiv levering av kommunale tjenester.

7.3 Klima og energi

- a) Legge til rette for lavutslippssamfunnet med minst mulig naturtap.
- b) Det skal ikke åpnes for arealbruk som medfører nedbygging av myr.
- c) Klimagassutslipp, energiforbruk og naturtap skal utredes i alle faser av en prosess. Gjenbruk av eksisterende bygningsmasse og infrastruktur skal utredes før riving og/eller nybygg.
- d) Potensial for energieffektivisering, lokal energiproduksjon og -deling skal legges til grunn ved beregning av kraftbehov, samt planlegging av mer energi til Bodøsamfunnet.
- e) Bodø skal gjennom et samarbeid i region og fylke bidra til at nye fornybare og/ eller rene energikilder lokaliseres der det gir samfunnsøkonomisk størst gevinst, og minst mulig negative konsekvenser for andre næringer, natur og klima
- f) Det skal legges til rette for infrastruktur for utslippsfri transport.

7.4 Næring og verdiskaping

- a) Bidra til at rett virksomhet havner på rett sted.
- b) Etablerte næringsområder skal styrkes med økt fokus på sambruk, god arealutnyttelse, sirkularitet samt redusert transportbehov.
- c) Det skal ikke legges til rette for etablering av datasenter som har utvinning av kryptovaluta som formål i Bodø.
- d) Det skal legges til rette for mellomlagring, foredling og sortering av masser.
- e) Ressursgrunnlaget til landbruk, reindrift og andre naturbaserte næringer skal ivaretas og det skal legges til rette for utvikling av disse næringene. Vern av dyrka og dyrkbar mark samt beiteområder skal styrkes med nullvisjon for tap av matjord.

- f) Viktige mineralforekomster skal sikres. Der det legges til rette for utvinning skal det avveies mot miljøhensyn og andre samfunnsinteresser.

7.5 Natur og klimatilpasning

- a) Naturen i Bodø skal ivaretas og det er et viktig prinsipp at all natur har en verdi.
- b) Mål om arealnøytralitet⁶ skal legges til grunn, og det skal legges til rette for å styrke og restaurere naturområder som er påvirket av inngrep.
- c) Grønne korridorer gjennom det bebygde landskapet skal bevares og forsterkes. Både som leveområde for arter og for å sikre befolkning tilgang til Bodømarka og andre større naturområder.
- d) Klimarisiko og klimatilpasning skal vurderes i all planlegging med mål å forebygge uønskede hendelser som flom, oversvømmelse, ras og skred. Naturbaserte løsninger for overvannshåndtering skal vurderes og benyttes der det er mulig.

7.6 Sjøområdene og strandsonen

- a) Det skal legges til rette for en kunnskapsbasert og bærekraftig forvaltning av strandsoner og sjøområdene. Marint mangfold samt ressursgrunnlaget til fiskeri og havbruksinteresser skal ivaretas.
- b) Det skal legges til rette for lukkede sjøbaserte anlegg for fiskeoppdrett.
- c) Det skal legges til rette for oppdrett av arter lavt i næringskjeden.
- d) Kommunen skal ha et godt samarbeid med Statsforvalteren for å sikre naturverdiene knyttet til de marine verneområdene.

⁶ Arealnøytralitet betyr å gjenbruke og fortette områder som allerede er utbygd, heller enn å bygge ut mer natur. Mer konkret innebærer arealnøytralitet netto null tap av natur ved 1) rekkefølgebestemmelse i planlegging som følger hierarkiet – først unngå å ødelegge, deretter avbøte, restaurere, kompensere, 2) økt gjenbruk og fortetting av arealer som allerede er utsatt for menneskelige inngrep. For å kunne måle netto tap av natur, må det føres et arealregnskap. For å hindre tap av verdifull natur, må det gjøres en kvalitativ vurdering av naturverdiene knyttet til arealene, for eksempel ved å føre naturregnskap/naturmangfoldsregnskap el.l.



Foto: Per-Inge Johnsen