

Saksnummer	Utvalg	Møtedato
	Råd for funksjonshemmede	24.08.2017
17/26	Bodø eldreråd	28.08.2017
	Bodø ungdomsråd	31.08.2017
17/32	Komite for Plan, næring og miljø	30.08.2017
17/120	Bystyret	14.09.2017

## Sluttbehandling kommunedelplan -Grønnstrukturplan for Bodø kommune

### Bystyrets behandling i møte den 14.09.2017:

#### Votering:

Enstemmig vedtatt

#### Vedtak:

Bodø bystyre vedtar Kommunedelplanen Grønnstrukturplan for Bodø kommune med planbeskrivelse datert 02.07. 2017 og tilhørende bestemmelser og grønn plakate.

Vedtaket gjøres med hjemmel i plan- og bygningslovens § 11- 15.

Nytt punkt 1.3.7: Handlingsplan for opprettelse av skole- og byhager.

Tillegg til nytt punkt 1.3.7:

Planen skal belyse urbant landbruk i et integreringsperspektiv.

### Komite for Plan, næring og miljøes behandling i møte den 30.08.2017:

#### Forslag:

Forslag fra Astrid Olsen (SV)

Nytt punkt 1.3.7: Handlingsplan for opprettelse av skole- og byhager.

Forslag fra Håkon Møller (MDG)

Tillegg til nytt punkt 1.3.7:

Planen skal belyse urbant landbruk i et integreringsperspektiv.

### **Votering:**

Innstillingen enstemmig vedtatt

Forslag fra Astri Olsens enstemmig vedtatt

Håkon Møllers forslag vedtatt mot 1 stemme (Frp).

### **Komite for Plan- næring og miljø's innstilling:**

Bodø bystyre vedtar Kommunedelplanen Grønnstrukturplan for Bodø kommune med planbeskrivelse datert 02.07. 2017 og tilhørende bestemmelser og grønn plakat.

Vedtaket gjøres med hjemmel i plan- og bygningslovens § 11- 15.

Nytt punkt 1.3.7: Handlingsplan for opprettelse av skole- og byhager.

Tillegg til nytt punkt 1.3.7:

Planen skal belyse urbant landbruk i et integreringsperspektiv.

### **Bodø eldreråds behandling i møte den 28.08.2017:**

#### **Forslag:**

Fellesforslag:

Eldrerådet tar saken til orientering og viser til rådets tidligere uttalelse i saken.

#### **Votering:**

Enstemmig vedtatt.

#### **Vedtak:**

Eldrerådet tar saken til orientering og viser til rådets tidligere uttalelse i saken.

## Rådmannens forslag til innstilling

Bodø bystyre vedtar Kommunedelplanen Grønnstrukturplan for Bodø kommune med planbeskrivelse datert 02.07. 2017 og tilhørende bestemmelser og grønn plakat.

Vedtaket gjøres med hjemmel i plan- og bygningslovens § 11- 15.

Rolf Kåre Jensen  
Rådmann

Knut A. Hernes  
Kommunaldirektør

Annelise Bolland  
Byplansjef

Saksbehandler: Kari G. Valberg

### Trykte vedlegg:

1. Planbestemmelser
2. Beskrivelse
3. Kart, Grønn plakat
4. Grønn plakat del 2
5. Rapport barnetråkk 2015
6. Liste over større grøntanlegg som skal inn i Handlingsplan for opparbeidelse av sentrale parker/grøntanlegg
7. Grønnstrukturen/byrommenes betydning for trivsel og folkehelse. Artikkel fra Folkehelseinstituttet
8. Kriterier for salg av tilleggsareal, FORM-sak 14/47
9. Kart over krigskulturminner
10. Rapport grønnstruktur i ny bydel

### Sammendrag

1. *Grønnstrukturplanen er:*
  - en kommuneplan etter plan- og bygningsloven
  - en prinsipplan for den overordna grønnstrukturen, temaplan til kommuneplanen - en bindende arealbruksplan for enkelte viktige områder referert i bestemmelsene.

*Grønnstrukturplanen er ikke:*

- en heldekkende, bindende arealbruksplan for alle grøntområder som skal bevares
- planen innebærer ikke et 'grønt lys' for utbygging av de områder som ikke foreslås opprettholdt eller sikret her.

2. I kommuneplanens arealdel er det gitt en beskrivelse av hva som skal inngå i grøntområder. Grønnstrukturplanen definerer grønnstrukturen som et arealformål i plan- og bygningslovens § 11-7 «Grønnstruktur». Med grønnstruktur menes et sammenhengende, eller tilnærmet sammenhengende, vegetasjonspreget område som ligger innenfor eller i tilknytning til en by eller et tettsted.

3. Bystyret vedtok 10.09.2015 oppstart og planprogram for kommunedelplan grønnstruktur Bodø kommune. Bystyret vedtok 30.03.2017 å legge forslag til Grønnstrukturplan ut på offentlig høring. I løpet av høringsperioden kom det inn 13 skriftlige innspill. I høringsperioden hadde en ei aktiv facebookside for toveis dialog.
4. Grønn plakat er utarbeidet i forbindelse med grønnstrukturarbeidet. Den viser overordnet grønnstruktur. Markante brudd i grønnstrukturen er markert med rød trekant. Grønn plakat er en «varselsplakat» og ikke juridisk bindende.
5. Det ble til høringen laget et kart over byutviklingsområdet som viste dekningsgrad for tilgang til et større grøntområde/park innenfor en radius på 200 meter fra bolig (jf. § 1.9 i bestemmelsene). I høringsperioden er det laget et kart som viser dekningsgrad på tilgjengelighet til større park- og grøntområder i sentrum som kan nås på 5 minutter. Her er hindringer hensyntatt. Dette kartet gir et mer realistisk bilde på tilgjengelighet og dekningsgrad for parker og større grøntområder.
6. I grønnstrukturplanen foreslås å sette krav til kommunal utarbeiding av bl.a. handlingsplan for private og kommunale lekeplasser, friareal og snarveier/korridorer mellom bolig og aktivitetsareal.
7. Det foreslås å settes krav til utarbeiding av strategi for overvannshåndtering i Bodø 2017 – 2030.
8. Skolegårdene er viktige strøkslekeplasser/parker/samlingspunkt for ung og gammel i bydelene.
9. I tråd med Bodø bystyres vedtak i Bystyresak 15/90 den 10.09.2015 vedtas Kommunedelplan for grønnstruktur som et juridisk bindende dokument fra den dagen den blir vedtatt.
10. Kommunedelplan for grønnstruktur legges fram med forslag til bestemmelser for å gjøre den konkret og anvendelig i saksbehandlingen.

## Saksopplysninger

### Bakgrunn

Grønnstrukturplanen er en temaplan. Den gjelder fra dagen den er vedtatt, men forankres i den nye KPA (kommuneplanens arealdel) og virker sammen med den.

I kommunens arealprioriteringer må natur og friluftslivsinteresser vurderes opp mot og sees i sammenheng med faktorer som vekst og behov for boliger, grunneierinteresser og jordvern. Kommunedelplan for grønnstruktur skal sikre viktige rekreasjons- og naturområder og nødvendige uteoppholdsarealer av god kvalitet for kommunens innbyggere. Planen identifiserer eksisterende areal - og behov for nye egnede areal til grønnstruktur. Det foreslås oppfølgende detaljerte planer som *Handlingsplan for lekeplasser og friareal*. Denne skal omfatte både private og offentlige lekeplasser, friareal og snarveier. Handlingsplanen skal legge grunnlag for investerings- og driftsmidler i økonomiplanen.

## Planområdet



Kartene vise byutviklingsområdet. Kart av Tverlandet innfelt.

Ny grønnstrukturplan omfatter hele byutviklingsområdet. Det er utarbeidet *Grønn plakat* for byutviklingsområdet. Generelle bestemmelser gjelder for hele kommunen.

## Planstatus

I kommuneplanens arealdel (KPA) sine retningslinjer til § 1.9 *Bevaring av grøntområder i byutviklingsområdet*, er det gitt en detaljert beskrivelse av hva som skal inngå i grøntområder: *alle områder avsatt til friområder og friluftsområder i vedtatte planer. Videre omfatter begrepet skolegårder, parker og hager/parker ved institusjoner, offentlige bygg og bygg til offentlig eller privat tjenesteyting. Grøntareal er en kvalitet som må ivaretas og sikres som fellesgoder for byens innbyggere. Grøntareal av betydning for allmennheten skal derfor ikke avhendes. Bodø sentrum har få store grøntområder og disse områdene skal ikke nedbygges.*

Grønnstrukturen er definert som et arealformål i plan- og bygningslovens § 11-7 «Grønnstruktur med underformål naturområder, turdrag, friområder og parker». Grønnstruktur som definert i plan- og bygningsloven framkommer på kartet i Kommuneplanens arealdel.

Grønnstrukturplanen er en temaplan. I temaplanen er grønnstrukturen definert som et sammenhengende, eller tilnærmet sammenhengende, vegetasjonspreget område som ligger innenfor eller i tilknytning til en by eller et tettsted. Kartet, den grønne plakaten, viser hovedstrukturen. Grønn plakat er ikke et juridisk bindende arealkart. Grønnstrukturplanens bestemmelser er juridisk bindende.

27. februar 2015 vedtok Komite for plan, næring og miljø oppstart av arbeid med ny Grønnstrukturplan. 10.09.2015 vedtok Bystyret planprogrammet og 30.03.2017 vedtok Bystyret å legge Grønnstrukturplanen ut på høring.

## Planprosessen og planforslaget:

### **Tverrfaglig arbeidsgruppe**

Ei tverrfaglig kommunal gruppe har gjennom arbeidsmøter i 2015 - 2016 bidratt til forslaget til grønnstrukturplan som nå går til vedtak. Arbeid med etablering av nytt digital barnetråkkregistreringsverktøy har hatt en sentral plass i gruppas arbeid. Bodø kommune har vært

pilotkommune for ny digital barnetråkkregistrering. Verktøyet gjør det enkelt å gjennomføre barnetråkkregistreringer ved behov.

### **Medvirkning før høring av forslag til grønnstrukturplan**

- Høring av Planprogram.
- Gjennomført barnetråkkregistreringer på tre av fire sentrumsskoler.
- Deltagelse i prosjektene *Happy City* og *Byplanleggerne*.
- Workshops med uterom som tema – ved flere skoler (Bankgata, Aspåsen og Tverlandet).
- Under presentasjon av arbeid med rullering av kommuneplanens arealdel, i alle bydeler, er informasjon om, og ønske om innspill til grønnstrukturplanen, kommunisert.

### **Medvirkning i høringsperioden**

Det ble opprettet ei facebookgruppe for å ha en arena for direkte dialog med befolkningen om temaet grønnstruktur. Mange likte siden og fulgte den. Det kom inn noen nye forslag til innhold i grønnstrukturen. Disse følges opp i arbeidet med handlingsplanene.

Workshops ble forsøkt gjennomført, men dårlig oppmøte svekker medvirkningsmetoden noe. Vi har erfart at oppmøte i forbindelse med planprosesser generelt har liten allmenngyldig interesse. Utfordringen er å skape engasjement.

### **Eksisterende verdivurderinger som har betydning i arbeidet med Grønnstrukturplanen**

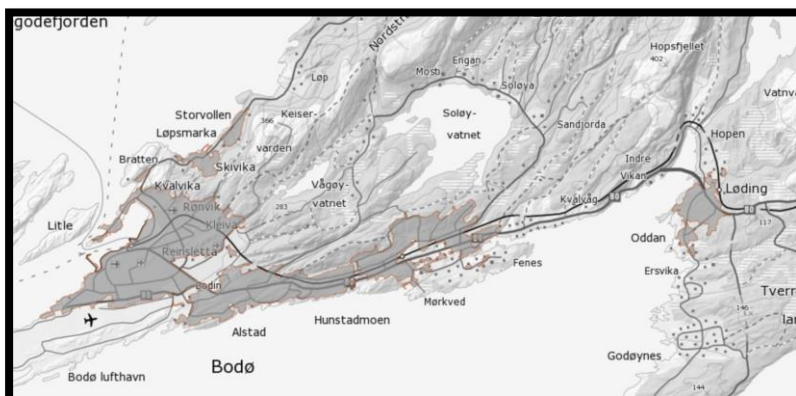
I 2005 ble det gjennomført verdivurdering av grønnstrukturen i en friluftskartlegging som Bodø kommune deltok i. Friluftskartleggingen skal oppdateres ila. 2017. Den omfatter bl.a. grønnstrukturen i byutviklingsområdene. I tillegg ligger Bodømarka, korridorer inn til marka og øvrige friluftsområder i kommunen inne i denne verdivurderingen.

Bodø kommune ved formannskapet vedtok i mars 2014 prinsipper og kriterier for salg av tilleggsareal. En har erfart at disse kriteriene gir et brukbart vern mot salg av grønt som tilleggsareal.

### **Verdivurderinger i Grønnstrukturplanen**

Eksisterende friluftskartlegging danner grunnlag for vurdering av verdier i grønnstrukturen. All gjenværende grønnstruktur i byutviklingsområdet er i Kommuneplanens arealdel vernet mot inngrep. Det betyr at intet grøntareal skal omdisponeres hvis ikke dekningsgrad for anbefalte tilganger til grønnstruktur er ivaretatt. Under er gjengitt en tabell med anbefalinger om tilgang som folk bør ha – til ulike type byrom. Denne tabellen skal være retningsgivende og skal ivaretas i byplanleggingen:

Alle bør ha tilgang til forskjellige typer byrom innenfor sitt nærområde	
En plass eller torg	innen 200 (tett bebyggelse) – 300 m (spredt bebyggelse)
Større torg	innen 800 m
En park eller grøntområde	innen 200 m (tett bebyggelse) – 300 m (spredt bebyggelse)
Større grøntområder	tilgang til et større grøntområde hvor man kan gå en tur på ca. to km maks 500 meter fra boligen
Grønne korridorer	det anbefales også å sikre grønne korridorer på 30–50 meters bredde maks 500 meter fra boligen
Grønne forbindelser	det anbefales grønne forbindelser med gatetrær eller annen grønn- struktur som en grønn vev i bystrukturen og / eller «veivisere til parker og grøntområder»
Turutgangspunkt	
Lekeplass	innen 50 m fra boligen områdelekeplass 150 m fra boligen større attraktiv lekeplass innen 500
Alle bør ha tilgang til gangveier, sykkelveier og sykkelparkering	
Gangveier	sammenhengende gangveier med et nettverk av snarveier, turveier, gangveier og fortau
Gater	fortau bør ha minimumsbredde på to meter
Sykelveier	sykkelveinett tilpasset hvert lokalområde, med et hierarki av sykkelveier fra ekspress-sykelveier der det er aktuelt, til snarveier for sykkel
Holdeplass	innen 300 m
Alle bør ha tilgang til benker i byrom, foran butikker o.l. og langs gangveier	
Benker	i alle byrom og i grøntområder
Benker ved målpunktene i hverdagen	på holdeplasser, foran butikker og inngangspartier til offentlige bygg og institusjoner, kulturinstitusjoner og andre aktuelle private bygg
Benker langs gangveier	for hver 50 m langs hovedgangveiene for hver 100 m på andre aktuelle gangveier



Kartet viser hvilke areal i Bodø som faller inn under begrepet tett bebyggelse (SSB's definisjon)

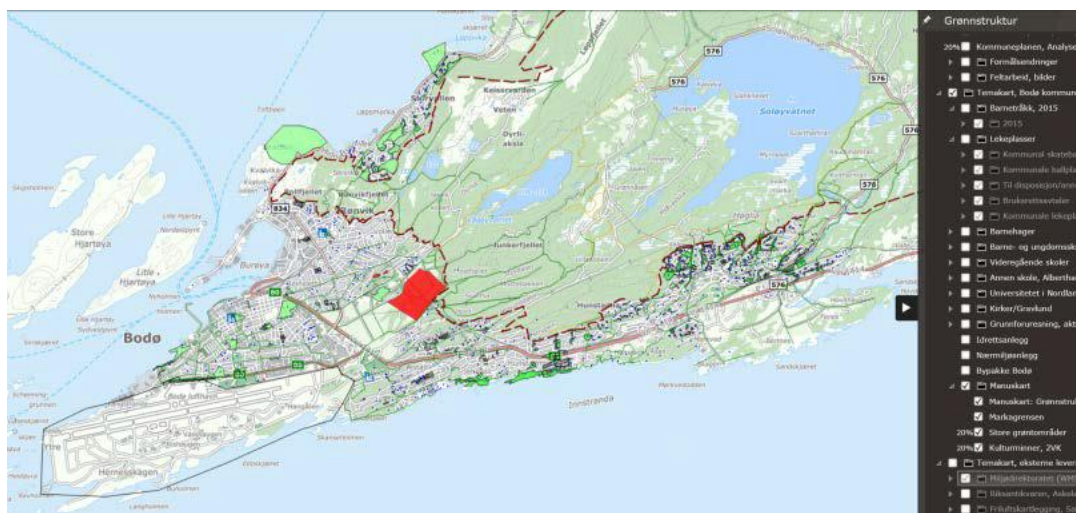
### Grunnlag for kartet Grønn plakat

Kartet, Grønn plakat, som er utarbeidet i forbindelse med grønnstrukturarbeidet, viser overordnet grønnstruktur. Grønn plakat er en vær-varsom-plakat som brukes som virkemiddel i videre planlegging og forvaltning av grønnstrukturen.

I kommunens kartløsning er det opprettet et kartlag, *Grønnstruktur*, hvor en har samlet alle relevante arealanalyser, feltregistreringer/tilgjengelig informasjon/kartlegginger. Dette danner grunnlag for framstilling av Grønn plakaten:

- Arealplananalyser fra bebyggelsesplaner, reguleringsplaner, Kommunedelplan for Tverlandet og Kommuneplanens arealdel
- Barnetråkk fra 2015
- Kommunale lekeplasser, barnehager, skoler, idrettsanlegg, nærmiljøanlegg, Bypakke Bodø, kirker/gravlund, aktsomhetskart for grunnforurensning

Temakart fra eksterne leverandører som Miljødirektoratets temakart (rødlistede arter bl.a.) og lokalt registrerte krigskulturminner (Thomas Lillevoll sine kartlegginger), og regional friluftskartlegging.



*Utsnitt som viser kartlaget grønnstruktur*

## Innhold Grønn plakaten

1. Alle areal avmerket med grønt på kartet og definert innenfor grønnstrukturkategorier skal vernes mot inngrep – i tråd med kommuneplanens arealdel. De ulike definisjoner innenfor grønnstrukturen er avmerket med beskrivende bokstaver.

Følgende er vist på kartet:

- **P** Parker, natur- og friområder (Allment tilgjengelige grøntområder – parker og andre naturområder)
- **T** Turdrag /korridorer
- **K** Kirkegårder
- **L** Landbruksområder
- **G/I** Grøntområder tilknyttet institusjoner/arbeidsplasser (barnehager, skolegårder, sykehus-/sykehjemsområder, kirker)

Følgende grøntområder kan være ufullstendige på grønnplakaten:

- Grøntområder langs kommunikasjonsårer
- Boligtilknyttede grøntområder; fellesområder i borettslag og hager i villaområder



2. Røde trekanter indikerer brudd i grønnstrukturen og areal regulert til grønt formål men som er brukt til andre formål/privatisert. Avbøtende tiltak må beskrives enten i aktuell handlingsplan eller i nye reguleringsplaner som utarbeides i områder der det er brudd. Det skal videre igangsettes et arbeid med å kartlegge og tilbakeføre privatisert grøntareal til allment tilgjengelig grøntareal (se § 1.3.6 i bestemmelsene).
3. Krigskulturminner er avmerket på eget kart for å gjøre det mer lesbart. Gå inn på Thomas Lillevoll sin hjemmeside og les mer om krigskulturminnene: <http://www.thomaslillevoll.net/>

Grønnstrukturplanen foreslår at det settes krav til kommunal utarbeiding av handlingsplan for private og kommunale lekeplasser/friareal og snarveier. Handlingsplanen skal beskrive framdrift og tiltak med kostnader. Det må øremerkes egne midler til erverv, opparbeidelse og drift av grønnstruktur innenfor byutviklingsområdet.

Skolegårdene vurderes som viktige strøkslekeplasser og samlingspunkt for ung og gammel i bydelene og skal derfor utvikles videre med tanke på opphold og aktivitet for bydelen utenom skoletiden. Skolegårdene er sentrale element i grønnstrukturen. Det er viktig at disse prioriteres sammen med gode og trygge korridorer mellom hjem og uteoppholdsareal.

### **Andre viktige berøringspunkt i grønnstrukturen**

De til enhver tid gjeldende krav til uteoppholdsareal i kommuneplanens arealdel (KPA) følges opp i grønnstrukturen.

Grønnstrukturplanen legges fram med bestemmelser for å gjøre den mer konkret/juridisk bindende for saksbehandling. Erfaringer med eksisterende grønnstrukturplan viser at en må være mest mulig konkret for å oppnå ønsket effekt i forhold til bevaring av grønnstruktur.

I grønnstrukturplanen foreslås det at det settes krav til utarbeiding av strategi for overvannshåndtering i Bodø 2017 – 2030. Overvann er vann som renner av på overflaten av tak, veier og andre tette flater etter nedbør, stormflo eller smeltevann. En forventer at klimaendringene vil føre til mer regn og kraftigere regnskyll. Endringen har allerede begynt. Etter hvert som Bodø fortettes med mer tette flater i kombinasjon med klimaendringer, vil en få mer overvann. Mer overvann kan gjøre store skader på bygninger og infrastruktur og kan utgjøre fare for liv og helse. Hvis vi i større grad tar hånd om overvannet på bakken i åpne og fleksible flerbruksløsninger kan vi både utsette risikoen for at vi får oversvømmelser, og sørge for at overvannet gjør mindre skade når det regner kraftig. Byutviklingen gir oss unike muligheter i de områdene som skal bygges om og der det skal gjøres plass til flere mennesker. De mulighetene må vi ta vare på. Samtidig må vi jobbe for å løse de utfordringene overvannet eventuelt skaper for eksisterende bebygde områder.

Å åpne lukkede elver og bekker, bruke grønne tak og grønne gjennomtrengelige flater i stedet for tett asfalt, er bare noen av tiltakene som kan gjøre oss bedre rustet til å takle stadig mer regnvær. I tillegg må vi utnytte de grønne arealene vi allerede har.

### **Handlingsplaner**

I bestemmelsene til grønnstrukturplanen, § 1.3.1 – 1.3.6, er det tatt inn at det skal utarbeides 6 handlingsplaner for oppfølging av grønnstrukturplanen. Handlingsplanene vil konkretisere grønnstrukturplanen. Følgende handlingsplaner skal utarbeides:

- § 1.3.1 Handlingsplan for lekeplasser/friareal/ uteoppholdsareal.
- § 1.3.2 Handlingsplan for opparbeidelse av sentrale parker/grøntareal
- § 1.3.3 Handlingsplan for sti og løyper

- § 1.3.4 Handlingsplan for overvannshåndtering i Bodø kommune
- § 1.3.5 Handlingsplan for svartelista arter
- § 1.3.6 Handlingsplan for tilbakeføring av privatisert areal

### **Andre opplysninger/uttalelser**

Det er kommet inn 13 høringsuttalelser til planen.

Nedenfor er gjengitt innspillene med kommentar fra Byplan:

Innsender av merknader	Merknad	Kommentar fra Byplan
1. Tverlandet kommunedelsutvalg	<p><b>Planen tas til orientering.</b> <i>Kommer med følgende spørsmål: - Hvordan er planen videre med Storelva? –Kyststien fra Tverlandsbrua til Ersvika etterlyses.</i></p> <p><b>Det er ønskelig vinterstid med strøing av halve g/s-veien. For dem som ønsker å ferdes på ski eller spark</b></p>	<p><i>Storelva tas inn i Handlingsplan for opparbeidelse av sentrale parker/grøntanlegg. Arbeidet med dette starter opp når grønnstrukturplanen blir vedtatt.</i> <i>Kyststien på Tverlandet ikke inntegnet på Grønn Plakat. Men den er sikret gjennom kommunedelplanen. Regulert til friluftsføremål og grønnstruktur. Kyststi på Tverlandet er tatt inn i beskrivelsen. Detaljplanlegging av kyststi vil inngå i Handlingsplan for sti og løyper som er igangsatt av Kulturkontoret.</i></p> <p><b>Vinterdrift av g/s-veier må tas med ansvarlig driftsavdeling i kommunen. På dagens smale gang- og sykkelveier/fortau vil ikke dette fungere i praksis da sand fra strøingen vi komme over i hele feltet etter hvert.</b></p>
2. Saltstraumen kommunedelsutvalg	Saken tas til orientering	
3. Besteforeldrenes klimaaksjon, lokallag Bodø	<p><b>Oppgradering av atkomst langs Rønvikveien og videre opp mot Keiservarden.</b></p> <p><i>Det trengs oppgradering av atkomstområdene fra Hyttebakken og opp, samt parkeringsplassen.</i></p> <p><b>Ber kommunen huske prinsippet om å forme bymiljøet i menneskelig målestokk.</b></p> <p><i>Bodø kommune bør utvide areal til parselhager for befolkningen.</i></p> <p><b>Planen tar ikke tilstrekkelig tak i de konkrete problemstillingene omkring fremtidig bruk av Vågønes. Evt. bør en tydelig planprosess beskrives og avgrensingen være mer tydelig. Områdene er de viktigste grøntområdene utenfor parker og</b></p>	<p>De 3 første innspillene tas til orientering.</p> <p>Vågønes er i kommunalt eie og sikret som en viktig del av grønnstrukturen. Bruken av arealene vil skje i samarbeid med befolkningen. Er det behov for flere parselhager er dette et viktig innspill til kommunen. I følge eksisterende</p>

**lekeplasser nært byen. Her er også næringsvirksomhet som trenger avklaring, og hva eksempelvis Nordland fylke gjør med sine eiendommer vil få stor innflytelse på området som helhet. En kommunedelplan som ikke tar stilling til dette synes ufullstendig.**

*Vil advare mot at den nye bydelen for godt har lettet presset på Rønvikjordene. Mener grønnstrukturens formulering i punkt 8.2 er en politisk sovepute.*

andelsjordbruksorganisasjon skal arealet for parseller økes fra 15 daa i år til til 50 daa i 2018 (på Vågønes)

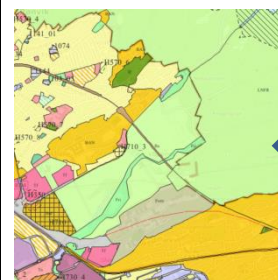
Vågønes er sikret til landbruksformål i kommuneplanens arealdel.

Bodø kommune har videre i en mulighetsstudie fra 2015 foreslått å utvikle Vågønes gård som en fleraktivitetsgård midt i byen. (Etablering av virksomhet relatert til livskvalitet, helse og mestring)

15.6.2017 vedtok Bystyret bl.a. følgende:

1. Det tilrettelegges for dag- og aktivitetscenterbruk på Vågønes gård slik at utearealene kan tas i bruk. Kostnadene dekkes med investeringsmidler bevilget i budsjett/økonomiplan 2017-2020.
2. Vågønes gård videreutvikles som en fleraktivitetsgård, der den videre utredning skal ta sikte på å få etablert en helsepark i tilknytning til gården.
3. Utviklingen av Vågønes helsepark skal skje i tett samarbeid mellom HO-avdelingen, og Barne- og familieavdelingen i OK-avdelingen.

Når det gjelder Rønvikjordene er de sikret gjennom kommuneplanens arealdel



Området er sikret i kommuneplanens arealdel.

	<p><b>Området nord for jernbanelinja på Vågønes bør avklares i grønn Plakat. Viktig del av elveparken.</b></p> <p><i>For øvrig gir de sin tilslutning til høringsuttalelsene fra Naturvernforbundets og Fremtiden i våre hendes lokallag.</i></p>	<p>Se kommentarer til FIVH</p>
<p>4. Framtiden i våre hender, Bodø lokallag</p>	<p><b>Grønn plakat og grafikkene er vanskelig å lese</b></p> <p><i>Det er generelt tatt for lite hensyn til gamle mennesker over 67 år. Vel og bra at barns interesser er ivaretatt, men planen er ufullstendig når ikke alle aldersgrupper er hensyntatt. Det er ønskelig at det tas inn et eget kapittel: 6.9 <u>Eldre i byen</u>.</i></p> <p><b>Hvordan skal funksjonshemmede mennesker få tilgang til grøntarealene? Grusveier kan hindre rullestolbrukere å komme seg til rekreasjonsarealene.</b></p> <p><i>Det bør lages en egen handlingsplan for å sikre at grønne arealer forblir grønne og naturskjønne perler i fremtiden – uten søppel.</i></p> <p>I kapitlet 3. Mål og strategier nevnes som mål 1 «...kulturbyen midt i naturen». Vi mener at dette målet innebærer et ansvar for å bevare naturen og biologisk mangfold rundt og i byen. Ønsker man å bevare/bygge opp biologisk mangfold, så bør tiltakene omfatte alle levende vesen. Vi mener at det er ikke beskrevet tiltak for å sikre at alle dyr, ikke bare smådyr og insekter, men også elg for eksempel, kan ferdes mellom grønne arealene uten å bli skadet av trafikken eller forstyrret i sine trekk mønstre og sine liv. Bildet som brukes i planbeskrivelsen på side 18 formidler at det er ønskelig av</p>	<p>I og med at kartene omfatter hele byutviklingsområdet er kartene bare godt lesbare digitalt.</p> <p>Dette er tydeliggjort i beskrivelsen</p> <p>Skal ivaretas i handlingsplanene.</p> <p>Dette vil ivaretas i beskrevne handlingsplaner og i bestemmelsene knyttet til grønstrukturplanen (§2.10)</p> <p>Bildet av elgen i kjøkkenvinduet formidler ikke ønske om at</p>

	<p>Bodø kommune at vilt er i byen. Hvis dette er tilfellet, så bør det lages spesielle viltkorridorer som for eksempel Trondheim Kommune bruker. Hvis det ikke er tilfellet, så bør det lages viltkorridorer som sikrer at vilt går der de skal uten forstyrrelser og fare for skade. Derfor mener vi at det bør lages en egen handlingsplan som spesielt tar for seg bevaring av vilt i nærfriluftsområdene, bekkeløp og natur og friområder pluss kystområder. Vi ønsker at det tilføyes:</p> <ul style="list-style-type: none"> <li>- kapittel 6.10 Vilt i og rundt byen.</li> <li>- som en del av utfordringene i kapittel 8.1 og 8.2 i kapittel 8.3 endres arbeidsmål 7 «Grønne sammenhengende korridorer og grønt-områder brukes som virkemiddel i overvannshåndtering og for sikring av plante- og dyreliv i og rundt by som rekreativ og miljømessig kvalitet.»</li> </ul> <p>I kapitlet 4.6.2 Kommunale føringer skrives at «Jordvernet skal stå sterkt i arealplanleggingen.» Vi mener at denne formuleringen er for svakt, lite konkret og dermed uforpliktende. Vi ønsker oss at jordvernet blir tatt med i setningen før der det står at «Naturlandskap, biologisk mangfold, dyrka jord og naturverdier skal ivaretas i all planlegging og sikres som verdier for hele befolkningen.»</p> <p>Under kapittel 5 <i>Medvirkning</i>, har vi funnet noe som etter vår mening er motsigende – mediestrategi for å oppnå dialog. Medier for å sikre informasjonsflyten, ja. Dialog, vanskelig å se for seg. Til dialog trenges en plattform, ikke bare kanaler. Derfor ønsker vi mer konkret informasjon om hva det menes med denne setningen. Vi mener også at det er flott at befolkningen bes om å komme med innspill når det gjelder planleggingen. Hva om befolkningen får være med også senere som for eksempel når det gjelder vedlikehold av grøntarealene?</p> <p>I Kapitlet 8.1 under parker, natur- og friområder på side 29 skrives «Det kan være ønskelig å begrense graden tilrettelegging og</p>	<p>elgen skal inn i boligområdene, kanskje tvert i mot. Når det gjelder trekkveier for rein og elg er disse tatt inn i kommuneplanens arealdel.</p> <p>Bodø Viltneemd har videre vedtatt målsettinger for hjorteviltforvaltningen i Bodø kommune for 2017 – 2021. Bl.a. tar målsettingene for seg hvor stor hjorteviltbestanden skal være i kommunen og i de enkelte bestandsplanområder for å oppnå en bærekraftig forvaltning i forhold til vinterbeite og i forhold til andre samfunnsinteresser som samferdsel, landbruk, friluftsliv, bebyggelse mm.</p> <p>Jordvernet har sin forankring i nasjonale føringer. Bodø kommune har ingen ønsker om å gå mot nasjonale føringer.</p> <p>Det har vært brukt plattformen Facebook som mediestrategi i høringen.</p> <p>Bodø kommune ønsker dugnad. Veldig flott hvis en får til slike ordninger. Dette vil være et aktuelt tema å avklare i handlingsplanene.</p> <p>Skal beskrives nærmere i handlingsplanene. Det en tenker er f.eks. ikke å ha «finplen» på alle gressflater.</p>
--	--	--

	<p>allmenn bruk ....» Hvordan ønskes det å begrense og hvordan skal begrensningen sikres. Her ønsker vi oss mer konkret innhold.</p> <p>Videre i kapitlet 8.1 bytrær og allégater på side 31 skrives det at det er ønskelig å ha flere trær i byen og at byen mangler tosidig allér. Et forslag er å få gjort om flere trafikkveier i byen til gågater slik at det blir plass til trær og gående, syklende mennesker.</p> <p>I kapitlet 8.2 Grønnstruktur og møteplasser i byutviklingsområdet nevnes flere byrom. Vi mener det blir for få konkrete forslag til virkelige møteplasser bortsett fra parken. Vi tenker da på mulige plasser der flere kan sitte i lag, ikke bare på benker langs en vei. Videre ser det ut for oss som om det er tenkt at parkene skal ha busker, trær og gressflater. Hva med urtehage eller med blomstereng med blomster som vokser her vilt i nord midt i en park?</p> <p>På side 37 står det under lekeplasser «Utfordringen og målsettingen framover vil være å nærme seg den levbare byen hvor menneskenes opphold og trivsel teller mer enn hensynet til bil.» Denne setningen er en fin visjon som bør være del av målene i kapittel 3.</p> <p>På side 38 under Idrettsparker skrives at Bodø kommune «...må ikke etablere anlegg som kan være helseskadelig og skadelig for naturen.» Kommunen selv nevner materialer til kunstgressbaner som er omtalt ang. skadepotensialet for naturen. Målet for å ikke etablere naturskadelige anlegg er bra og vi krever at det skrives konkret hvordan kommunen ønsker å sikre at etableringen av slike anlegg ikke skjer. Videre synes vi at det er en motsetning til det ovenfor nevnte at kommunen etablerer kunstgressbane ved anlegg av ny skole i Mørkvedbukta og flerbrukshall på Tverlandet – se side 39. Vi krever at det vurderes offentlig mindre naturskadelige alternativer til kunstgressbane.</p> <p>Kapittel 8.2 under Landbruk på side 40 skrives det «Det er viktig å</p>	<p>Se kommentaren over.</p> <p>Er vurdert men en foreslår å la det fortsatt stå som en visjon</p> <p>Bystyret har vedtatt strategiplan for utskifting av skadelige materialer på kunstgressbaner. Alle nye anlegg etableres uten helse – og naturskadelige stoffer.</p> <p>Er ikke endret. Mener meningen er den samme i begge</p>
--	--	--

	<p>bevare og synliggjøre gårdsanleggene og elementer av disse.» Vi ønsker at setningen endres til «det er viktig å bevare og integrere gårdsanleggene og elementer av disse som naturlig del av bylivet.»</p>	<p>formuleringene. Hvis en bevarer og synliggjør blir de uvilkårlig integrert i byen.</p>
<p>5. Bane Nor</p>	<p>Er ikke direkte berørt av dette planarbeidet. Men i handlingsplandelen blir de berørt. Minner om at Bane-NOR har en rekke krav til planlegging i nærheten av jernbanen. Viser til veileder: <a href="http://www.banenor.no/Sikkerhet/Veileder-for-god-planlegging/">http://www.banenor.no/Sikkerhet/Veileder-for-god-planlegging/</a></p>	<p>Tas til etterretning. Teknisk avdeling Plan og utvikling har en kontaktperson hos Bane Nor vedrørende trefelling langs jernbanelinja.</p>
<p>6. Nordland Fylkeskommune</p>	<p><b>Forholdet til regional arealpolitikk:</b> formål og bestemmelser er i tråd med regional arealpolitikk. Anbefaler å ta inn et nytt underkapittel i planbeskrivelsen kap.4: <i>Regionale føringer.</i></p> <p>Bør få inn på plankartet hvordan den foreslåtte arealdisponeringen skal sikre handlingsplan for overflatevannshåndtering.</p> <p>Ber kommunen vurdere om noen av områdene i Grønn plakat er egnet for statlig sikring. Denne muligheten kan også omtales i planbeskrivelsen med påfølgende retningslinje for når en slik vurdering bør gjøres. (jfr. at hovedtyngden av statlig sikra friluftsområder ligger utenfor by- og tettsteder – hvor 80 % av folket bor.</p> <p><b>Planfaglig veiledning:</b> § 2.14 og 2.7.1 bør begge inneholde krav til universell utforming(allergi)</p> <p>Det må skilles tydeligere mellom bestemmelser og retningslinjer (<u>skal</u> i stedet for <u>bør</u>)</p>	<p>OK er tatt inn</p> <p>Det skal utarbeides en handlingsplan for overflatevannshåndtering. I den forbindelse vil det gjøres en nærmere vurdering av arealdisponeringer/arealbehov i forhold til dette.</p> <p>Et viktig innspill som Kulturkontoret nå har sett nærmere på. Det er pekt på flere bynære friluftsområder som vil bli vurdert til sikring gjennom handlingsplaner. Flere av de områdene som nevnes er i ikkekommunalt eie, slik at nærmere avklaring om erverv vil bli tatt opp med grunneiere i arbeidet med kommende <u>Handlingsplaner</u>.</p> <p>Tas til følge</p> <p>Tas til følge</p>



	<p>Presiser eksisterende og fremtidig grønnstruktur i kartet.</p> <p>Grønn plakat må vurderes publisert i Nordlandsatlasen etter vedtak.</p> <p>Forklar siste avsnitt i planbesk. Kap.4.5</p> <p><b>Kulturminnefaglig:</b> Roser planens fokus på krigskulturminner. Savner et viktig kulturminne i kartet: Krigsfangeleiren i Skeiddalen. Området har behov for en skjøtselplan</p>	<p>Beskrives i handlingsplanene, da Grønn plakat har for upresis arealavgrensning.</p> <p>Tas til følge.</p> <p>Kommuneplanens bestemmelser og Grønnstrukturplanens bestemmelser som omhandler utomhusareal skal være likelydende.</p> <p>Krigsfangeleiren i Skeiddalen ligger inne i Grønn plakat. Teknisk avdeling, Drift og produksjon har ansvaret for driften og slår gresset i området.</p>
<p>7. Naturvernforbundet i Salten</p>	<p><b>Sykkel og punkt 8.3.</b> Overordnet sykkelplan må inn i arbeidet med Grønnstrukturplanen. Innspillet er også sendt til høring til Sykkelplanen. Etterlyser mer grønt langs gang – og sykkelårer.</p> <p><b>Pkt. 8.2 Grønnstruktur og møteplasser og opphold i byutviklingsområdet.</b> Observert at mye grøntareal tilknyttet borettslag er svært lite brukt. For dårlig planlegging. Mangler private rom, lite spennende utformet – med lite vegetasjon, og som regel alt for åpne til at folk føler seg vel. Det er også vanskelig å få eierne til å vedlikeholde plener, stier og lekeapparat. Foreslår at kravet til utearealer i private borettslag blir endret slik at uteområder totalt sett får større bruksverdi. Kanskje bør kommunen overta areal?</p> <p><b>Rønvikfjellet/Turisthytta.</b> Savner at ny sti til Keiservarden er nevnt i planen. Det trengs en oppgradering av atkomstområdene fra Hyttbakken og opp. Og p-plassen. Planer om hoteldrift på Rønvikfjellet må ikke skje på bekostning av dagens bruk. Her bør kommunen legge premissene. Det observeres en økende mengde turister oppover Rønvikveien og videre mot Keiservarden.</p>	<p>Planene sees i sammenheng. Det plantes trær i arbeidet med gjennomføring av Bypakken.</p> <p>Kommunen kan ikke pålegge borettslag å fli utenfor dørene sine. Men oppegående borettslag ser verdien i å stille felles grøntområder ikke bare til eget bruk, men også til å heve verdien på eiendommene sine. Det er uaktuelt for kommunen å overta driften av private uteområder.</p> <p>Ligger utenfor planområdet.</p>

	<p><b>Vågønes og Rønvikjordene:</b> Etterlyser at disse områdene avklares i Grønnstrukturplanen. Evt, bør en tydelig planprosess beskrives og avgrensningen være mer tydelig. En kommunedelplan som ikke tar stilling til bruk av de viktige grøntarealene på Vågønes synes ufullstendig.</p> <p><b>Annet:</b> Vi registrerer også at det digitalt er vanskelig å lese figurer og illustrasjoner. Og dere sier selv at grøntkorridorer ikke er medtatt. Det er klart at dette svekker planene og noe av innholdet blir borte. Figur 14, med naturlige ferdsels årer er dessverre også svært dårlig.</p> <p>Dere har med rødlistede arter i planene. Vi har dessverre ikke lokal kompetanse på dette men et at det er flere andre org. og foreninger som kan dette og håper at dere lytter på deres innspill. Vi håper at det er mulig å komme med mindre konkrete innspill på senere tidspunkt. Jeg ser jo at det er små stikkveier som kunne vært gjort tilgjengelig. Men rekker ikke dette i denne omgang.</p>	<p>Se tidligere kommentar til samme problemstilling under punkt 3.</p> <p>Grøntkorridorer er medtatt på de grønne plakatene, så det må bero på en misforståelse.</p> <p>Rødlisten er en nasjonal database over truede arter. Det er den databasen en forholder seg til.</p> <p>Innspill av den art som nevnes er verdifulle for kommunen når arbeidet med handlingsplanene starter opp.</p>
8. Avinor	<p>Avinor er fornøyd med at arealene øst for Bodø lufthavn er lagt ut som landbruksområder samt park, natur og friluftsområder, siden området er følsomt og belagt med byggerestriksjonsflater for flere av flynavigasjonsanleggene ved lufthavnen, jf. § 6 i Forskrift om kommunikasjons-, navigasjons- og overvåkingstjeneste, BSL G 6-1 av 27.06.2011. Videre gjelder det strenge høyderestriksjonflater/hinderflater i dette området, jf. EASA-krav CS ADR-DSN.H og CS ADRDSN.J, gjeldende fra 01.09.2015.</p>	Tas til etterretning
9. Kjerringøy kommunedelsutvalg	<p>Kjerringøy er et viktig utfartsområde for innbyggere i byutviklingsområdet. Det er også et av Bodøs største turistmål. Det har aldri vært en samlet plan for grønnstruktur på Kjerringøy. Området har høy sesongbasert slitasje og få innbyggere til å ivareta grønne områder per i dag. Det er ønskelig at turist og rekreasjonsområder som ikke ligger innenfor byutviklingsområdet blir ivaretatt i et slikt planverk. Kommunalt eide områder burde legges under en overordnet</p>	<p>Kulturkontoret er i gang med Sti- og løypeplan på Kjerringøy. Dette er et delvis svar på innspillet.</p> <p>Grønnstrukturplanen har plangrense Byutviklingsområdet. Imidlertid gjelder føringer for tiltak og begrensninger i grønnstrukturen for alle tettsteder i kommunen. Det er i gang arbeid med områdeplan for Kjerringøy sentrum. I dette arbeidet vil grønnstrukturen ivaretas.</p>

	grønnstrukturplan, slik at områdene blir ivaretatt og sett på under en helhet. Skole, lekeplasser og turstier i sentrum er viktig både for beboere, men vel så viktig for alle som benytter Kjerringøy til helgerekreasjon og ferie.	
10. Byggesak	<p>Har vurdert bestemmelsene spesielt da disse har mest å bety for byggesaksbehandlingen.</p> <p>Noen av bestemmelsene i Grønnstrukturplanen er lite konkrete(bør i stedet for skal og lignende).</p>	Alle slike bestemmelser er nå rettet opp slik at de er blitt mer konkrete.
11. Linda Hardy med flere	<p>Kommunedelplanen tilfredsstillende ikke PBL eller veileder. Området som det forsøkes å etablere grønnstruktur har ingen annen funksjon enn at et fåtall av beboere i enden av 2 veier får en raskere vei til og fra krysset Kirkeveien/Reinslettveien ved Jokerbutikken. Dette sees på som et billig forsøk på å båndlegge området for så i neste omgang forsøke seg på å regulere dette.</p> <p>Ulempen for berørte naboer er større enn nytteverdien. Snarveien det er snakk om førte tidligere til problem med hærverk, forsøpling og tyveri. Sjikane ved ferdsel på egen eiendom, trusler, bråk og fyll nattetid. Etter at eiere av Kirkeveien 11 har satt opp gjerde har forholdene roet seg.</p> <p>Reell tidsbesparelse ved å gå snarveien er liten. Snakk om vane.</p> <p>Det er ikke funnet rettslig grunnlag for gangsti i området. Det fremkommer ikke tinglyste rettigheter i grunnboka, og det kjennes ikke til at det er foretatt ekspropriasjon, eller at det skal foreligge andre rettslige grunnlag for inngripen i eiendomsretten. Sti/snarvei i området Anders Benums vei – John Tessem's vei – Johannes Larsens vei kan ikke aksepteres.</p>	<p>Snarveien har fungert i mange tiår. Under snarveien ligger ei kommunal avløpsledning. Sørlige del av snarveien er i kommunalt eie.</p> <p>Snarveien opprettholdes på den Grønne plakaten. Grønnplakaten er ikke et juridisk bindende arealdokument.</p> <p>Så må <i>Handlingsplan for stier og løyper</i> avklare hvorvidt denne snarveien er så viktig at den bør bestå. Da må en gå i nærmere dialog med grunneierne som berøres.</p>
12. Sverre B	<p><b>Trær:</b></p> <p>Bør stilles krav til private og offentlige instanser om å bevare store trær i utbyggingsområder.</p>	Verdifulle trær i kommunen vurderes i ei nylig opprettet tregruppe før det gis tillatelse til felling. Kommunen er opptatt av å ta vare på trær som har verdi for økologi, miljø og

	<p><b>Lekeplasser for voksne og barn:</b>  Ønskelig med et utendørs «lekedilla» for barn og voksne; sentrumsnært. Kanskje et overbygg/tak over nedre del av Torvgata/Kongeparken med grøntareal over det hele. Som en forlengelse av grøntområdene rundt Rådhuset og som en grønn korridor ned mot havna.</p>	<p>estetikk.</p> <p>Innspillet tas videre med i arbeid med handlingsplaner for parker og større grøntanlegg</p>
13. Statens vegvesen	Ingen merknader	Tatt til orientering

# Vurderinger

## Endringer i forhold til høringsutkastet

Det er ikke gjort omfattende endringer i planforslaget som framlegges her i forhold til høringsutkastet. Følgende endringer kan nevnes:

- Hensyn til eldre er tydeliggjort i beskrivelsen
- Nytt underkapittel om *Regionale føringer* er tatt inn i planbeskrivelsen
- Det er gjort klart skille mellom bestemmelser og retningslinjer i bestemmelsene

## Problemanalyse

Grønnstrukturen har gjennom flere tiår kommet dårlig ut i konkurranse med andre samfunnsnyttige arealformål. Herav behovet og kravet til å utarbeide egen grønnstrukturplan for å sikre at overordnet grønnstruktur blir ivarettatt i fortettingsprosessen. I 2003 ble det utarbeidet en Grønnstrukturplan med verdivurderinger for Sentrum og Rønvik bydeler i Bodø. Planen var en temaplan under kommuneplanens arealdel. Den var veiledende; ikke juridisk bindende. Det har siden 2003 vært ønske om grønn plakat/grønnstrukturplan for hele kommunen. I revidert utgave av Grønnstrukturplanen utvides planområdet, med hovedfokus på byutviklingsområdene, som har størst arealpress. Grønn plakat omfatter byutviklingsområdet.

En problemstilling: på den ene siden er mange av de større parkene/grøntområdene i forfall og ikke godt nok tilrettelagt for alle grupper. På den annen side fins det tilskuddsmidler i omløp til oppgradering. En må ha helhetlige planer med konsekvenser for allsidig bruk, driftskostnader etc. før tiltak gjennomføres. Grønnstrukturplanen foreslår derfor at det utarbeides en handlingsplan for opparbeidelse av sentrale parker/grøntanlegg. Handlingsplanen skal definere bruk og detaljplanlegge de områder som ansees viktigst. Medvirkning med innbyggerne er viktig i den fasen Handlingsplanen skal omfatte en framdriftsplan og forslag til finansiering. Det er foreslått en liste over aktuelle områder som skal inngå i denne handlingsplanen. Listen er veiledende. Handlingsplanen skal definere om flere grøntanlegg skal med i planen eller om noen av områdene skal ut. Det gjøres en verdivurdering. Listen over foreslåtte anlegg ligger som vedlegg. I forbindelse med nybyprosjektet har Bodø gode ønsker og planer om smarte miljøvennlige løsninger i forhold til alt fra transport til nærmiljø. I prosjektet ligger ønsket om å forme bymiljøet i «menneskelig målestokk». Kobling mot eksisterende bymiljø må tilsvarende skje på en smart måte.

## **Konklusjon og anbefaling**

Grønnstrukturplanen er klargjørende i forhold til verdien av grønnstrukturen. Bestemmelsene hjemler blant annet de handlingsplanene som skal til, både for å sikre areal og for å drifte de grønne rommene/lommene i byen slik at de blir tilgjengelige for allmennheten.

Rådmannen anbefaler at Grønnstrukturplanen vedtas slik den fremstår her med bestemmelser, beskrivelse og Grønn plakat.

Rett utskrift: Berit Skaug