

Nordland Fylkeskommune

SØKER:

Lofoten Sjøprodukter AS
Mortsundveien 380
8370 Leknes
Org nr: 943 609 551

Deres ref.: Akvakultursøknad

Deres dato:

Vår ref.: 64852/GWL

Kontakt: Ole Vegard Mosseng

Tlf. +47 952 55 560

E-post: olelofot@online.no

Dato: Mortsund, 29-11-2023

Vedlegg søknad og redegjørelse for behov til økt MTB på lokalitet 34997 Bjørnøya, Bodø kommune.

Lofoten Sjøprodukter AS (heretter LS) søker Nordland fylkeskommune om å øke biomasse og endre areal på lokalitet 34997 Bjørnøya fra MTB 2349 tonn til MTB 4517 tonn (Figur 1). Økning av MTB medfører endring av anleggets beliggenhet og konfigurasjon.

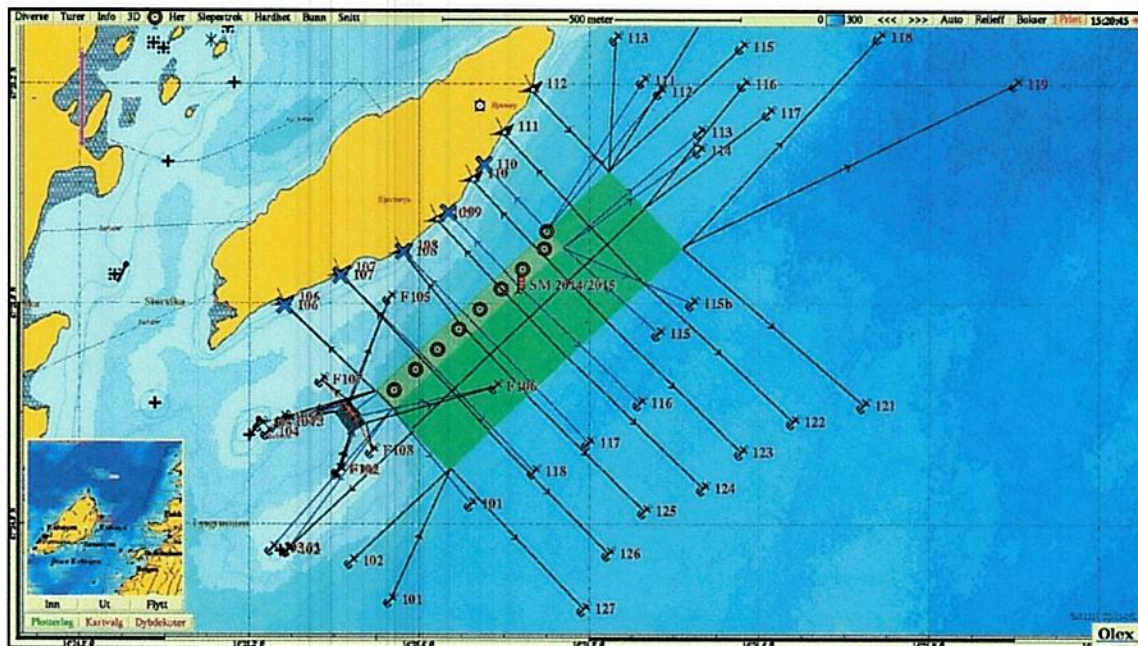
Lokaliteten Bjørnøya ble første gang registrert 23.03.2015 (jf. Akvakulturregisteret) og drives av LS i henhold til gjeldende tillatelse. Lokaliteten er tilknyttet tillatelsesnumrene N-VV-5, 6, 59, 65, 68 og 69.

Lofoten Sjøprodukter AS

LS, et selskap innenfor konsernet Seafood Invest AS, er en familieeid bedrift etablert i 1980. Selskapet driver produksjon av atlantisk laks samt hvitfisk med tilhørende produksjon av tørrfisk og saltfisk. Videre har bedriften tilhørende visningssenter og restaurant samt utekontor for eksport i det europeiske marked. Konsernets aktiviteter er spredt over flere geografiske lokasjoner og innenfor 4 kommuner i Nord Norge.

Selskapet har eierpost i settefiskanlegget Sisomar i Sørfold kommune og drifter matfiskanlegg i Lofoten, Vestvågøy og utenfor Bodø ved Landegode og Helligvær. Lokalitetene ved Landegode og Helligvær driftes med lokale ressurser i form ansatte og leverandører med tilhørighet til Bodø og øysamfunnene Helligvær og Landegode. Bedriften har en årlig totalproduksjon tilnærmet 10 000 tonn laks.

LS har lokalt eierskap og nordnorsk forankring. Bedriftens fokus er lokal verdiskapning og aktivitet da dette er sentrale faktorer for utvikling av vår region. Bedriften har en visjon om å være en lokal aktør som utvikler grunnlag for fremtidig verdiskapning i de lokalsamfunnene der vi er representert.



Figur 1 Ny og gammel plassering av anlegget på Bjørnøya.

Søkers behov for økning av biomasse og arealendring

LS har kjøpt biomasse på 2000 tonn for benyttelse på selskapets lokaliteter. Tilknytning til biomassen vil medføre økt MTB på 4517 tonn etter endring. LS har også ett stort behov for økning av biomasse på sine lokaliteter for å drive sine tillatelser best mulig i Nordland og Bodø kommune. Endringen vil være et ledd i selskapets fremtidsrettede strategi med ambisjoner om å utnytte akvakulturtillatelsene mere gunstig og lønnsomt, blant annet med større og mer moderne anlegg. Ved å kjøpe ny biomasse i høsten 2022, ønsker LS å tilrettelegge for å utnytte også denne produksjonskapasiteten på Bjørnøya. Arealer er en knapphet og LS har for tiden for lite produksjonsarealer og biomasse på sine lokaliteter for å klare utnytte sine tillatelser best mulig.

Lokaliteten Bjørnøya ble etablert i 2015, og den gang omsøkt med en enkel rammefortøyning. For å tilpasse en moderne drift, for mere fleksibilitet samt å utnytte økt biomasse søkes det nå om å etablere en dobbel rammefortøyning med 6 x 2 bur. Fôrflåten blir liggende ved samme plassering som tidligere (Figur 1 og Figur 2).

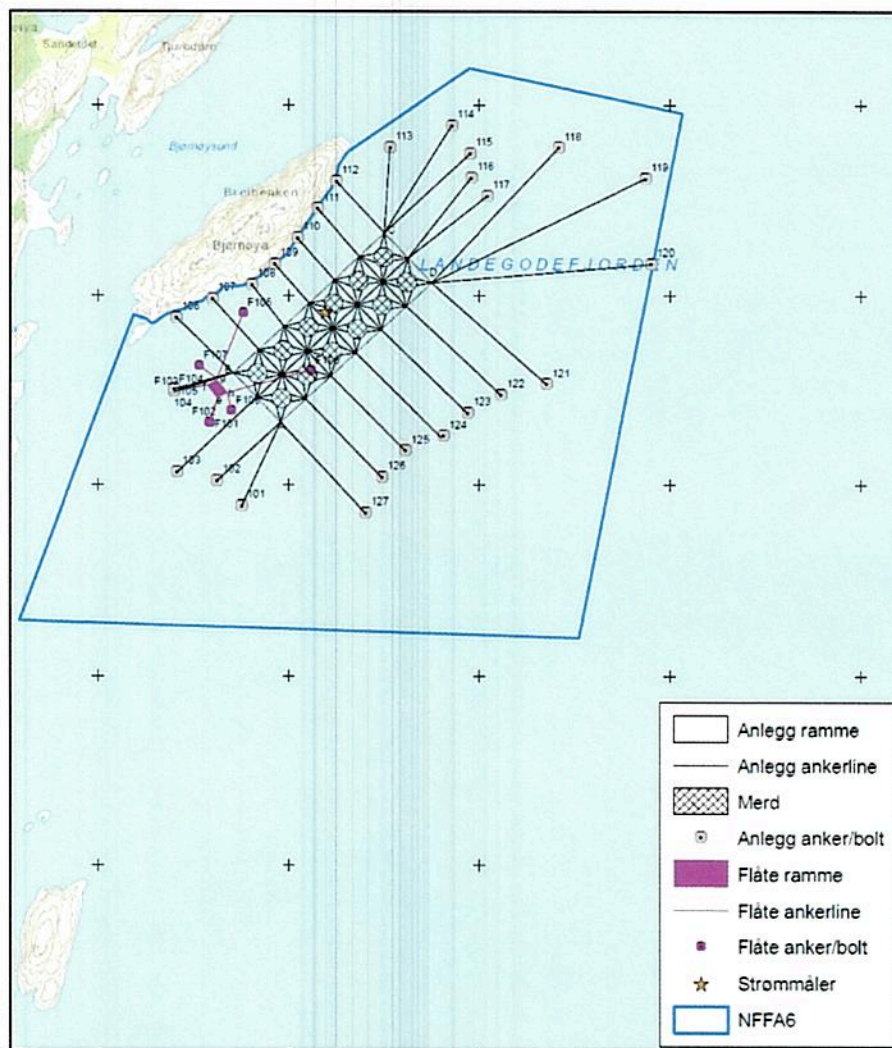
LS kan over tid vise til gode resultater gjennom god fiskevelferd og bærekraftig produksjon. Det er investeres i miljø- og tidsriktig teknologi. Det søkes dermed om å øke produksjonen på Bjørnøya, og på denne måte å skape nye, sikre og langsiktige arbeidsplasser tilknyttet virksomheten i Bodø kommune.

Beskrivelse av anleggets beliggenhet og resipient

Anlegget er planlagt til å bestå av dobbel rammefortøyning senket til ca. 8 meter under overflaten. Rammefortøyning er å anse som anleggsmessig bedre enn stigefortøyning og er enklere/ tryggere å betjene i den daglige drift. Akvakulturanlegget har 12 stk bur (2 x 6 bur à 90 x 90 meter) med en egen fôrflåte. Konfigurasjonen gir mulighet for å bruke 12 merder med 160 meters omkrets. Figur 2 viser ny plassering av anlegget med flåte. Ny plassering av

anlegget har senterpunkt ca. 97 meter øst for nåværende anlegg. Ny ramme er 189 x 540 meter, mens den gamle hadde en utstrekning på 40 x 400 meter. Nytt anlegg blir derfor 140 meter bredere og 140 meter lengre enn den gamle plasseringen.

Erfaringene med lokaliteten Bjørnøya har vist svært god bærekraft ved 2349 tonn. Gjennomførte miljøundersøkelser viser at en MTB-økning er forsvarlig. Justering av anlegg vil gi økte dybdeforhold under lokaliteten. Sammen med bedre plassering i forhold til strømbilde kan dette være miljøgunstig for resipienten.



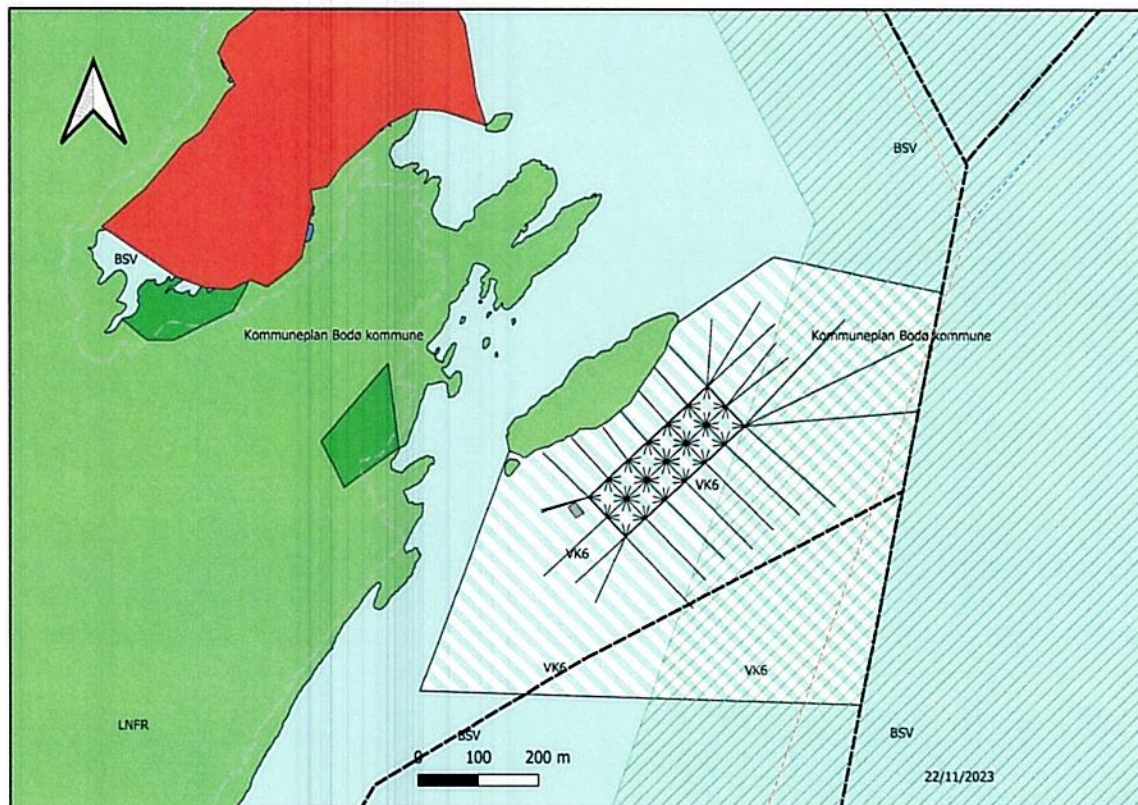
Figur 2 Ny plassering av lokalitet Bjørnøya innenfor avsatt areal i Bodø kommunes arealplan.

Arealplan, naturfare og andre interesser i området

I arealplanen til Bodø kommune ligger lokaliteten i område definert som "Kombinerte formål sjø og vassdrag", se Figur 2 og 3. Lokalitetens nye plassering er fortsatt innenfor dette området. Anleggets lokalisering innebærer at fortøyningene på østlig side strekker seg inn i farledsareal og en fortøyning inn i hovedled (Figur 3). Anleggets flytende del ligger i kanten av farledsarealet. I henhold til plan og bygningslovens bestemmelser om kombinerte formål § 11 – 11 første ledd nr. 3, må fortøyningene ligge minimum 25 meter under gjennomsnittlige

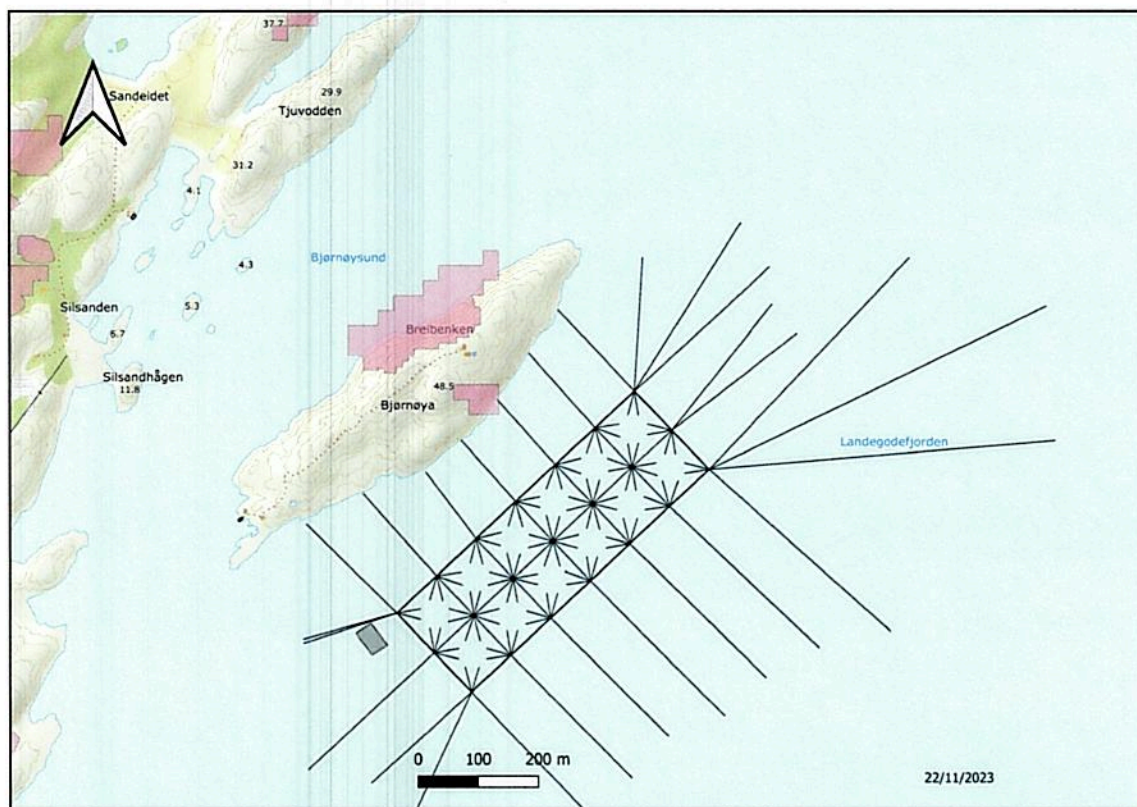
seg inn i hovedledene vil være ett ankringspunkt, som er under 25 meter i vannsøylen, og anses ikke som forstyrrende for trafikk i området. Det meste av fortøyningene som ligger i farledsarealet vil også ligge djupere enn 25 meter under vannsøylen. Akvakulturområdet er oppført som område VK6 i Bodø kommunes kystsoneplan og i henhold til bestemmelser og retningslinjer til arealplanen av 3.3.2023 er dette området avsatt til kombinerte formål natur, friluftsliv, ferdsel og akvakultur. Innenfor disse områdene, sier bestemmelsene, at både akvakulturanlegget og fortøyningene skal plasseres.

Nordvest for lokaliteten er det en låssettingsplass for sild (Figur 3). Dette området befinner seg ca. 1,1 km fra lokaliteten. Anbefalt minsteavstand til låssettingsplasser i forhold til akvakulturanlegg er 1,5 km i sjø. Anlegget er imidlertid etablert tidligere og låssettingsplassen er i bukta ved Kjelbotn, skjult av både Bjørnøya, Bjørnøysundet og flere odder.



Figur 3 Ny plassering av lokalitet Bjørnøya plassert i akvakulturområde (blått/hvitt stipulert område), låssettingsplass (rødt felt), farled (rød linje) og farledsareal (grønn stipulert linje).

Det er i NVEs temakart påvist naturfare på Bjørnøya i form av utløsningsområde for snøskred (Figur 4 **Feil! Fant ikke referanse-kilden.**). En av lokalitetens fortøyningslinjer på vestlig side strekker seg inn i ett lite område for utløsningsområde for snøskred. Dette område antas å være ubetydelig fare for driften av anlegget. LS har heller ikke gjennom drift på lokaliteten erfart at det er skredfare her.



Figur 4 Ny plassering av lokalitet Bjørnøya med utløsningsområder for snøskred i rødt.

Produksjon på lokaliteten Bjørnøya

Planlagt produksjon pr. produksjonssyklus på lokaliteten er estimert til maksimalt 6000 tonn, og planlagt fôrutslipp er estimert til 7200 tonn, med en fôrfaktor på 1,2. Varighet på en generasjon (produksjonssyklus) kan variere, med oppimot 14 - 24 måneder. Brakklegging følger regelverket, og er koordinert med selskapets nærmeste lokalitet Kariskjæret 36817, lokalitetene har krav om utsett av samme generasjon fisk. Det er ønskelig å få økt produksjonskapasitet slik at brakkleggingstid kan forlenges mellom utsett og gi mulighet for bedre koordinering av driftsarealer i sjø. På denne måte sørge for best mulig restitusjon av bunn før ny produksjon starter, og samtidig sikre produksjon av trygg mat. LS ser det som meget gunstig kunne veksle mellom flere lokaliteter, for slik å kunne legge lokaliteter brakk i lengere perioder. Dette er gunstig sett ut ifra et miljø- og fiskevelferds perspektiv, som alltid er i fokus.

Beskrivelse av nøter som skal eller benyttes på lokaliteten Kariskjæret

På lokaliteten Bjørnøya benyttes i dag sirkelposer med dybder på rundt 30 meter. Utstyr som benyttes på lokaliteten vil kunne variere med for eksempel ny teknologi og behov. Det brukes ikke impregnering og LS jobber med å begrense bruken av coating så mye som mulig.

Ferdsel ved anlegget på Bjørnøya

Det kommer fôrbåt til anlegget ca. annenhver uke. Ved oppstart av en generasjon ankommer brønnbåt for utsett av smolt, og ved slakt av fisk ankommer brønnbåt rundt 20

ganger, men dette vil kunne variere. Anlegget har en egen fast lokalbåt for røkting av fisk og daglig drift. Ved vedlikehold av fortøyninger og anlegg kan det ankomme større service båter, men dette er begrenset, oppimot sykluser på 5 år. Det kan også forekomme ankomst av båter for eksempel vasking av not eller andre service funksjoner.

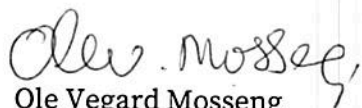
Oppsummert:

- Omsøkt biomasseutvidelse og endring av anlegg på lokaliteten gir anledning til produksjonsøkning og bedre utnyttelse av LS sine tillatelser til produksjon av etterspurt mat.
- Miljøundersøkelsene viser at lokaliteten vil tåle en forhøyet produksjon.
- LS ønsker å styrke sin tilstedeværelse i Bodø kommune.
- Selskapet setter søkelys på bærekraftige lokaliteter og ønsker ivareta miljøet og egen tilstedeværelse på beste måte.

LS viser til søknadsskjema og medfølgende vedlegg. Dersom ytterligere informasjon trengs i saksgangen, er det bare ta kontakt. Kontaktperson hos LS er Ole Vegard Mosseng, mobil 952 55 560.

For Lofoten Sjøprodukter AS

Underskrift



Ole Vegard Mosseng

Produksjonsleder, Lofoten Sjøprodukter AS.