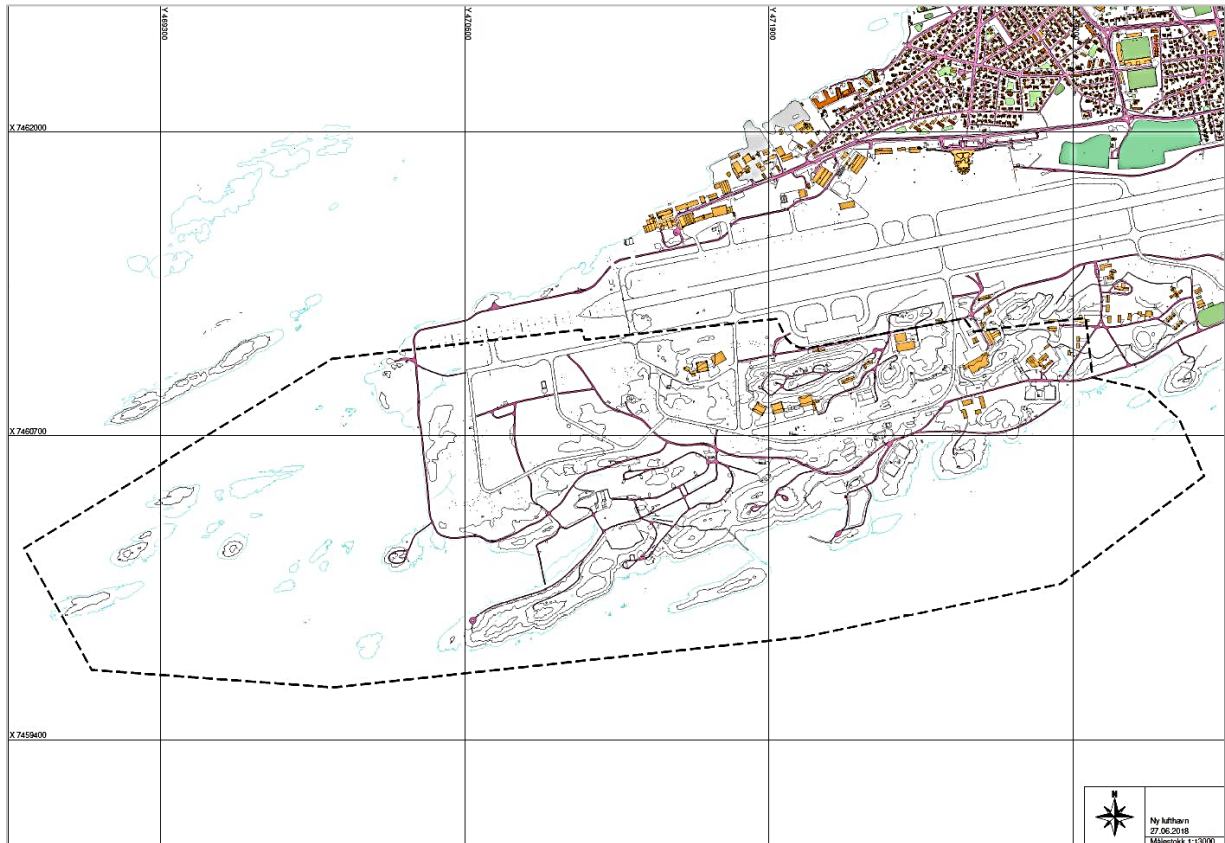




Nordland

FYLKESKOMMUNE

Saksnummer.: 17/22845
Befaringsdato: 21. – 25. august og 12. , 17. og 18. september 2018.
Formål: Arkeologiske registreringer i planområdet for ny sivil lufthavn i Bodø.
Gnr/bnr: 138/1974
Rapport ved: Stine Grøvdal Melsæther



Forsidebilde: Plankart over planområdet for ny sivil lufthavn i Bodø, Bodø kommune.

Innhold

Oppsummering	7
Saken	7
Planområdet.....	7
Kjente kulturminner	9
Arkeologisk metode	11
Arkeologiske registreringer høsten 2018	11
Lokalitet id 38587 – Hernes Søndre	14
Lokalitet id 68259 - Hernes ytre - Sjakteområde 1	15
Lokalitet id 28594 – Hernes ytre	17
Konklusjon	18
Databaser	19

Liste over figurer

Figur 1: Flyfoto av Bodøhalvøya fra 1946. Kilde: Se henvisninger.	8
Figur 2: Lignende kartutsnitt av Bodøhalvøya fra 2015. Kilde: Se henvisninger.....	8
Figur 3: Gjenstander fra gården Hernes, registrerte i Tromsø museums tilvekstdatabase.....	9
Figur 4: Tabell over kjente kulturminner innenfor gnr/bnr 138/1974.....	
* Lokalitet id 94450 er et nyere tids kulturminne og faller ikke inn under dette arbeidet.	10
Figur 5: Utvalgte områder for maskinell sjakting ved Bodø lufthavn per. 08.05. 2018	12
Figur 7: Sjakteområdene etter sjakting og overflateregistrering 2018. Kulturminne id 38587 (automatisk fredet) har fått ny geometri og kulturminne id 68259 (fjernet) er ikke lenger automatisk freda.	13
Figur 6: Sjakteområdene før registreringene i 2018.....	13
Figur 8: Kart over de to innmålte gravminnene ved lokalitet id 38587, målt inn med CPOS GPS.	14
Figur 9: Kart over sjaktene som ble anlagt i og rundt lokalitet id 68259.....	15
Figur 11: Sjakt 3 i sjakteområde 1, gjennom område tidligere tolket som ei mulig tuft. Fotografert mot NNØ.	16
Figur 10: Venstre: Fotografi av røysa sett mot NNØ, og torvløftet som ble gravd ca N-S. Høyre: Materiale funnet i røysa; jernstreng, porselen, keramikk, glass.....	16
Figur 12: Kart over lokalitet id 28594 – Hernes ytre før kontrollregistreringen.....	17

Oppsummering

Nordland fylkeskommune gjennomførte høsten 2018 arkeologiske registreringer inne i planområdet for «Ny by - Ny flyplass» i Bodø Kommune. 11 kjente kulturminner ble kontrollregistrerte, hvorav 10 har fått endret vernestatus til Fjernet (aut. Fredet). Tilbake står lokalitet id 38587 som er et automatisk fredet gravfelt. Det ble ikke gjort funn av nye automatisk fredete kulturminner.

Saken

Den 18.12. 2017 mottok Nordland fylkeskommune på høring planprogram for områdeplan for ny sivil lufthavn i Bodø. Formålet med områdereguleringen er å tilrettelegge for ny sivil lufthavn med de nødvendige funksjoner tilknyttet virksomheten. Bakgrunnen for planarbeidet ligger i at Stortinget den 14. juni 2012 fattet vedtak om lokalisering av nye kampfly og etablering av hovedbase for de nye F-35 flyene på Ørland flystasjon. Samtidig ble det fattet vedtak om å legge ned Bodø hovedflystasjon.

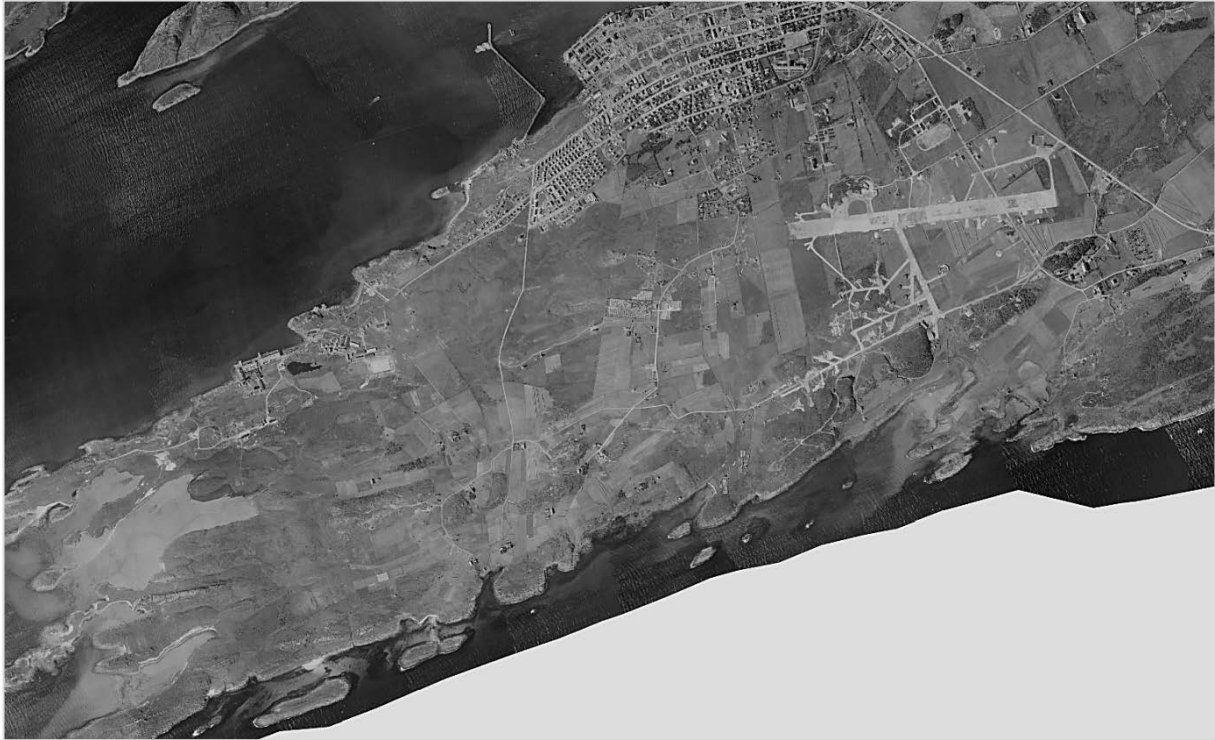
Etter Stortingets vedtak av Nasjonal Transportplan 2018-2029 ble det besluttet at det skal etableres ny sivil lufthavn i Bodø, ca 900 m SV for dagens lufthavn. Nedleggelsen av hovedflystasjonen frigir store arealer som kan nyttes til andre arealformål, og gir i denne sammenhengen rom for å legge til rette for en helhetlig, sammenhengende og smart byutvikling tett opp mot eksisterende by. Bystyret vedtok i møte 30.3. 2017 at ny sivil lufthavn skal planlegges gjennom en områderegulering. Avinor er tiltakshaver for ny lufthavn og Bodø kommune er planmyndighet.

I fylkeskommunens uttalelse til planprogrammet per 02.02. 2018, fremgikk det at planområdet inneholdt en rekke kjente førreformatoriske arkeologiske kulturminner. Disse ble registrerte i forbindelse med kulturminneregistreringen for Økonomisk kartverk i 1972. Siden den gang har flere av disse gått tapt som følge av militær aktivitet i området, men fylkeskommunen vurderte potensial for funn av hittil ukjente, automatisk freda kulturminner i området. Det ble derfor meldt behov for arkeologisk registreringsarbeid gjennom overflatesøk og sjakting med maskin.

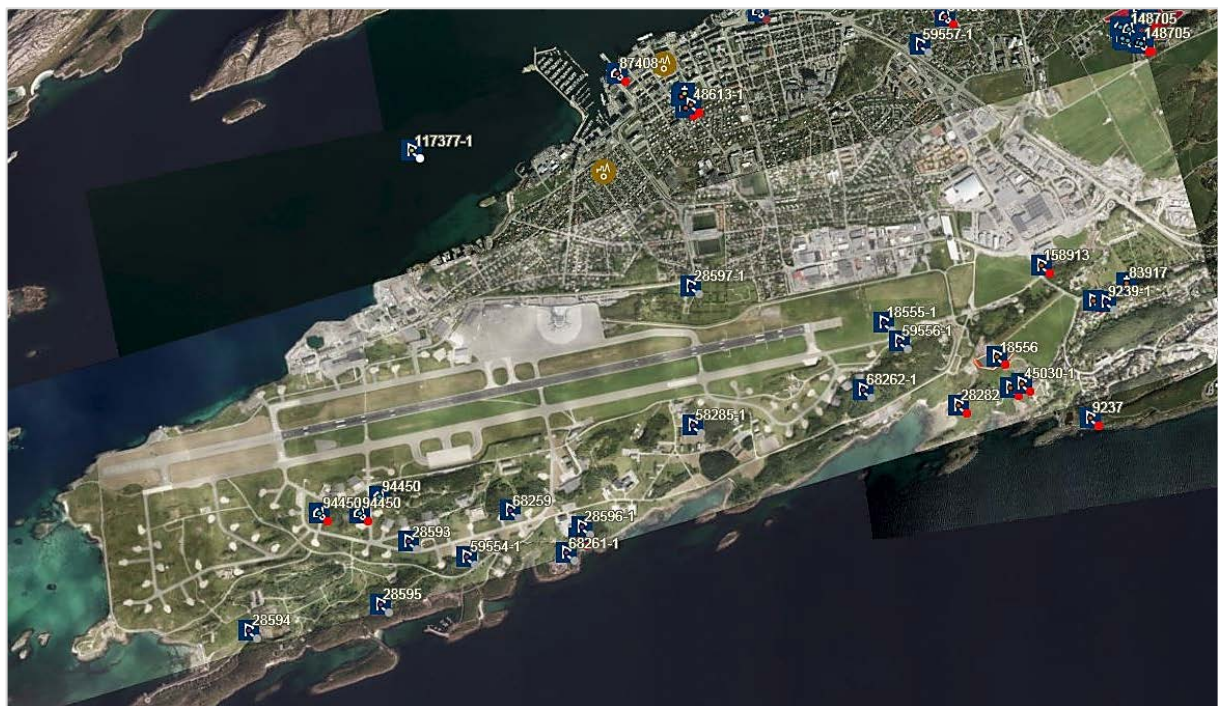
Planområdet

Planområdet ligger SV på Bodø-halvøya, og strekker seg i Ø-V-gående retning langs SV-lige del av dagens rullebane, og omfatter landområdene og sjøområdene nærliggende halvøya (se forsidebilde). Området var før flyplassen kjent ved navnet Hernes, og bestod før eksproprieringen i 1951 av en rekke gårder med omliggende dyrkamark. Mellom de Ø-V-gående bergryggene ligger fine flater med strandavsetninger godt egnet til jordbruk, og flere steder er det grunne vikler godt egnet for å legge til med båt.

Vedlagte foto (figur 1) er tilgjengelig på internett, og viser Bodø og planområdet i 1946. Her vises en rekke gårder, dyrkamark og grunne vikler i V som nå er utfylt. Lenger ØNØ lå ei flystripe med taxebaner og flyoppstillingsplasser fra andre verdenskrig. I Bodøsjøen lå også ei fangeleir for krigsfanger.



Figur 1: Flyfoto av Bodøhalvøya fra 1946. Kilde: Se henvisninger.

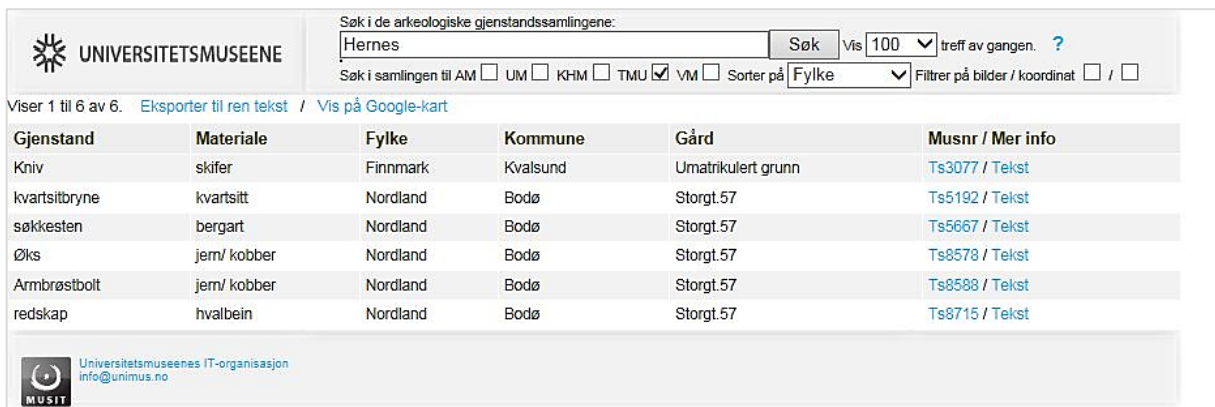


Figur 2: Lignende kartutsnitt av Bodøhalvøya fra 2015. Kilde: Se henvisninger.

Kjente kulturminner

Inne i området ligger en rekke kjente kulturminner (se figur 4). Blant disse finnes gravminner, gravfelt, båtstø-anlegg, ringformet tunanlegg og løsfunn. Hovedmengden av funnene kan dateres til den arkeologiske perioden jernalder, fra 500 f.kr. til ca 1050 e.kr. Spesielt kjent er lokalitet id 28593, der skal ha ligget flere gravhauger og minst fem bautasteiner. En av bautaene, «Pila», ble i 1952 flyttet og plassert utenfor Nordlandsmuseet. I nærheten skulle det også ha ligget et ringformet tunanlegg (lokalitet id 68259).

Det registrerte løsfunnet (id 58285-1) er en armbrøstbolt fra 1400 (middelalder), som ble funnet i 1958 og levert til Tromsø museum. I Tromsø museums tilvekstkatalog finnes også en rekke innleverte gjenstander fra Hernes (figur 3), som ikke ligger kartfesta i Askeladden. Her finnes redskap av hvalbein, jernøks, fiskesøkke i bergart og bryne i kvartsitt, gjenstander som er tolket å skrive seg fra de arkeologiske periodene jernalder/middelalder, kanskje også fra nyere tid.



The screenshot shows a search interface for the Tromsø museum's collection database. The search term 'Hernes' is entered, and 100 results are displayed. The results are shown in a table with columns for Gjenstand, Materiale, Fylke, Kommune, Gård, and Musnr / Mer info. The table lists six items: Kniv, kvartsitbryne, søkkesten, Øks, Armbrøstbolt, and redskap. Each item has a corresponding museum number and a link to more information.

Gjenstand	Materiale	Fylke	Kommune	Gård	Musnr / Mer info
Kniv	skifer	Finnmark	Kvalsund	Umatrikulert grunn	Ts3077 / Tekst
kvartsitbryne	kvartsitt	Nordland	Bodø	Storgt.57	Ts5192 / Tekst
søkkesten	bergart	Nordland	Bodø	Storgt.57	Ts5667 / Tekst
Øks	jern/ kobber	Nordland	Bodø	Storgt.57	Ts8578 / Tekst
Armbrøstbolt	jern/ kobber	Nordland	Bodø	Storgt.57	Ts8588 / Tekst
redskap	hvalbein	Nordland	Bodø	Storgt.57	Ts8715 / Tekst

Figur 3: Gjenstander fra gården Hernes, registrerte i Tromsø museums tilvekstdatabase.

Lokalitet id	Navn	Type	Vernestatus før kontrollregistrering	Kontrollregistrert 2018	Vernestatus etter kontrollregistrering
18555-1	Hernes indre	Gravminne	Uavklart	Nei	Uavklart
28593	Hernes Ytre	Gravfelt	Uavklart	Ja	Fjernet (aut. Fredet)
28594	Hernes Ytre	Båtstø-anlegg	Automatisk fredet	Ja	Fjernet (aut. Fredet)
28595	Heian	Gravfelt	Uavklart	Ja	Fjernet (aut. Fredet)
28596-1	Hernes Søndre	Gravminne	Uavklart	Ja	Fjernet (aut. Fredet)
38587	Hernes Søndre	Gravfelt	Automatisk fredet	Ja	Automatisk fredet
58285-1	Hernes	Løsfunn	Uavklart	Ja	Fjernet (aut. Fredet)
59554-1	Karihågen	Gravminne	Uavklart	Ja	Fjernet (aut. Fredet)
59556-1	Hangåsen	Gravminne	Uavklart	Ja	Fjernet (aut. Fredet)
68259	Hernes Ytre	Ringformet tunanlegg	Automatisk fredet	Ja	Fjernet (aut. Fredet)
68262-1	Kjempehaugen	Gravminne	Uavklart	Ja	Fjernet (aut. Fredet)
68261-1	Smørhågen	Gravminne	Uavklart	Ja	Fjernet (aut. Fredet)
94450	Bodø hovedflystasjon	Forsvarsanlegg	Forskriftfredet	Nei *	Forskriftfredet

Figur 4: Tabell over kjente kulturminner innenfor gnr/bnr 138/1974. * Lokalitet id 94450 er et nyere tids kulturminne og faller ikke inn under dette registreringsarbeidet.

Arkeologisk metode

Overflateregistrering: Dette er en visuell befaringsmetode der man går over områder og observerer og dokumenterer uten særlige fysiske inngrep. Metoden fungerer godt til å skaffe seg et helhetlig inntrykk av et område, samt påvise synlige strukturer. Ved overflatebefaring er det også vanlig å anvende jordbor for å undersøke om man kan påvise f.eks. trekull, stratigrafiske variasjoner eller kjenne om det er variasjoner i undergrunnen som kan tyde på menneskelig påvirkning.

Maskinell sjakting: Dette benyttes hovedsaklig når man leter etter kulturminner i dyrka mark. Metoden er tilpasset funn av strukturer som ikke er synlige på overflaten, slik som f. eks. kokegroper, overpløyde graver, stolpehull, ildsteder, kulturlag osv. Det graves 3-4 meter brede sjakter med varierende lengde, avhengig av plangrense, topografi og funnpotensial. Sjaktene legges med varierende mellomrom og med dybde tilsvarende torv og pløyelag. Metoden er anvendelig i dyrka- og brakkmark i søk etter aktivitet fra bronsealder, jernalder og middelalder, men det hender også at man benytter denne metoden i søk etter steinalder.

Innmåling: I denne undersøkelsen ble innmåling ble gjort med personlig feltdatainnsamler i programmet ArcPad 10. Innmålingene ble gjort i datum WGS 1984, UTM 33 og er ikke innmålt med høyde over havet. Innmålingene ble gjort i shp. Filformat.

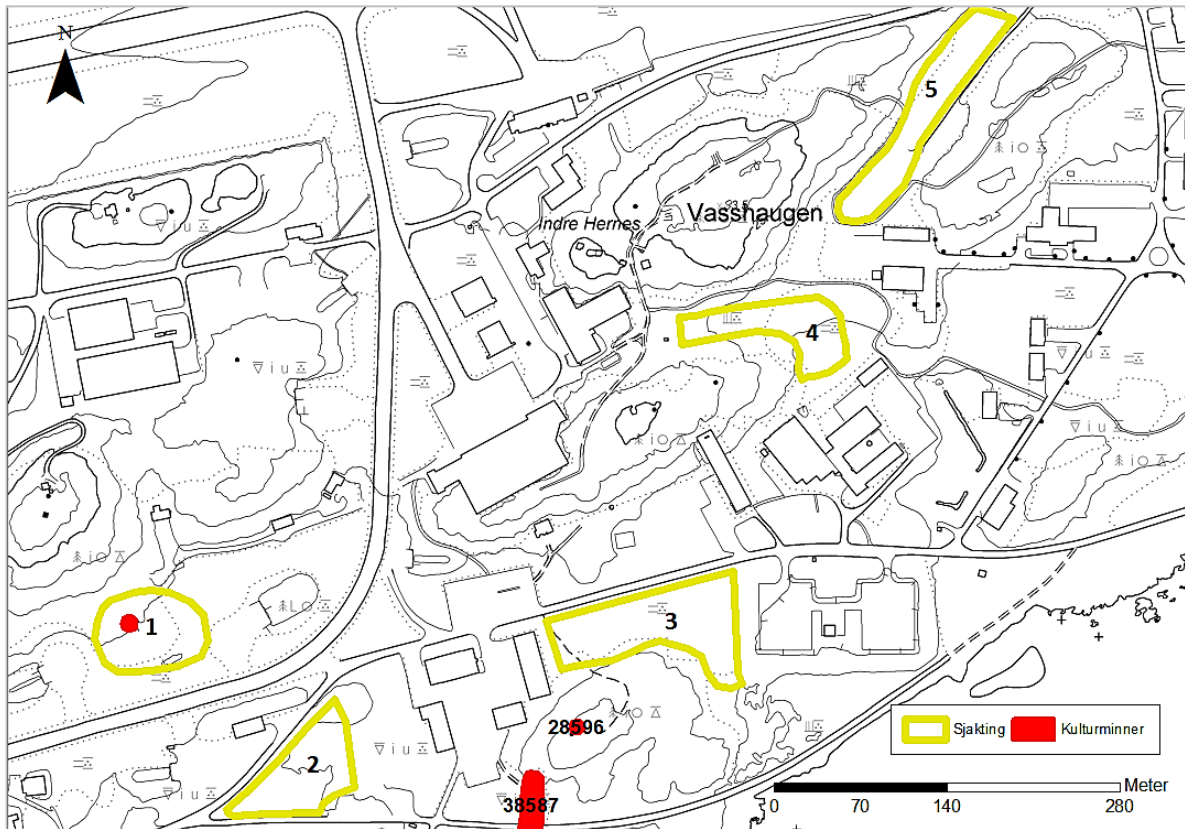
Foto: Vanligvis dokumenteres alle arkeologiske strukturer ved fotodokumentasjon. I tilfelle Bodø lufthavn ble det tatt få fotografier, da både kamera og samtlige fotografier måtte godkjennes av Forsvaret.

Arkeologiske registreringer høsten 2018

De arkeologiske registreringene høsten 2018 ble gjennomført i periodene 21. – 25. august og 12., 17. og 18. september 2018. Registreringene ble gjort i to omganger, først overflateregistreringer og deretter sjakting. Overflateregistreringene ble gjennomført av Stine Melsæther og Kenneth Skaldebø i perioden 21.-24. august, og sjaktingen av Stine Melsæther den 12., 17. og 18. september. Været var vekslende med en del vind og regn. Til sjakting stilte Bernhardsen Entreprenør AS med gravemaskin med flatt skjær.

På bakgrunn av flyfoto fra 1946 (figur 2) og ei innledende befarings i området den 8. mai 2018, ble det valgt ut fem områder (figur 5) som skulle maskinelt sjaktes for å søke etter hittil uoppdagete automatisk freda kulturminner under markoverflata. Senere i prosessen falt område 5 ut av planområdet, og det ble derfor ikke nødvendig å sjakte her i 2018. Videre ble område 4 vurdert til å være så omrota av nyere tids aktivitet, at det ble eliminert fra undersøkelsene. Det ble derfor områdene 1,2 og 3 som ble fokus for den maskinelle sjaktinga 12. 17. og 18. september.

Område 1 omtales i denne rapporten sammen med lokalitet id 38587. I område 2 ble det åpnet fire søkesjakter, og avdekket avfall fra nyere tid (rustent jern, plastikk, bildekk mm), i en dybde på over en meter. I den nordligste sjakta var det berg. I område 3 ble det åpnet ni søkesjakter og avdekket fin, lys gul skjellsand under et tykt dekke (0,10-0,60 m) av mørk

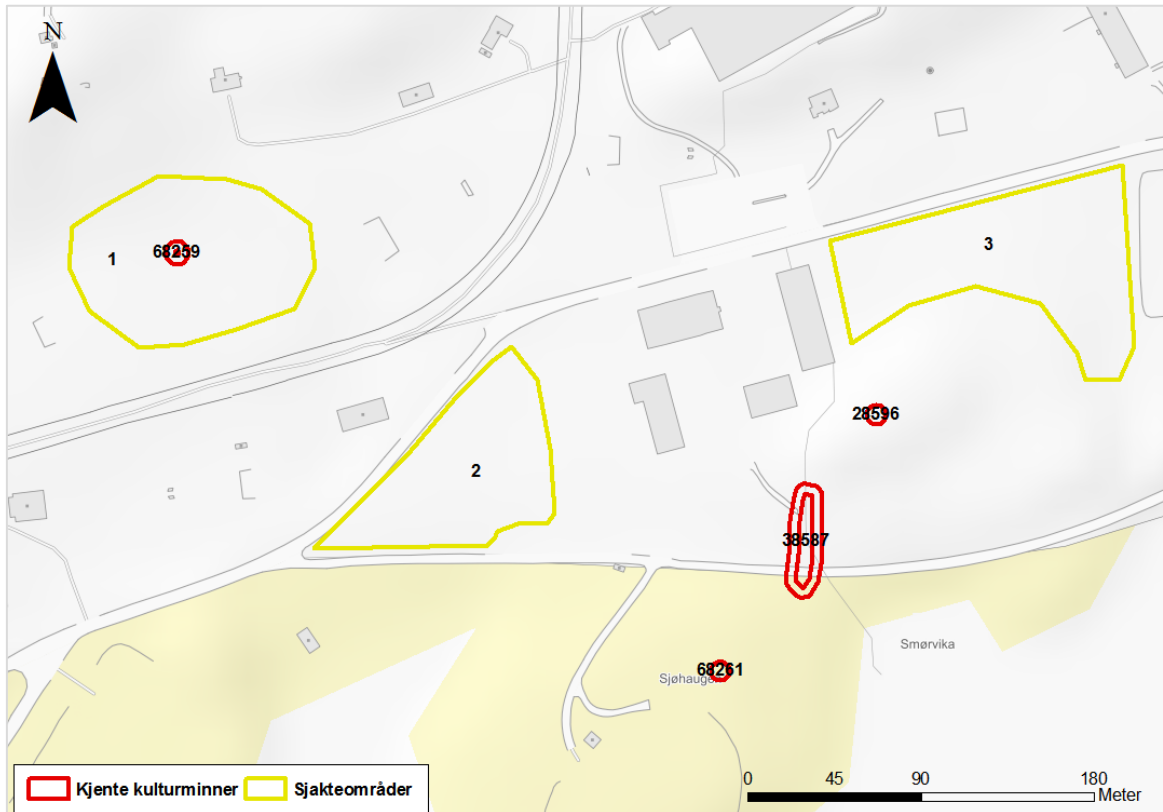


Figur 5: Utvalgte områder for maskinell sjaking ved Bodø lufthavn per. 08.05. 2018

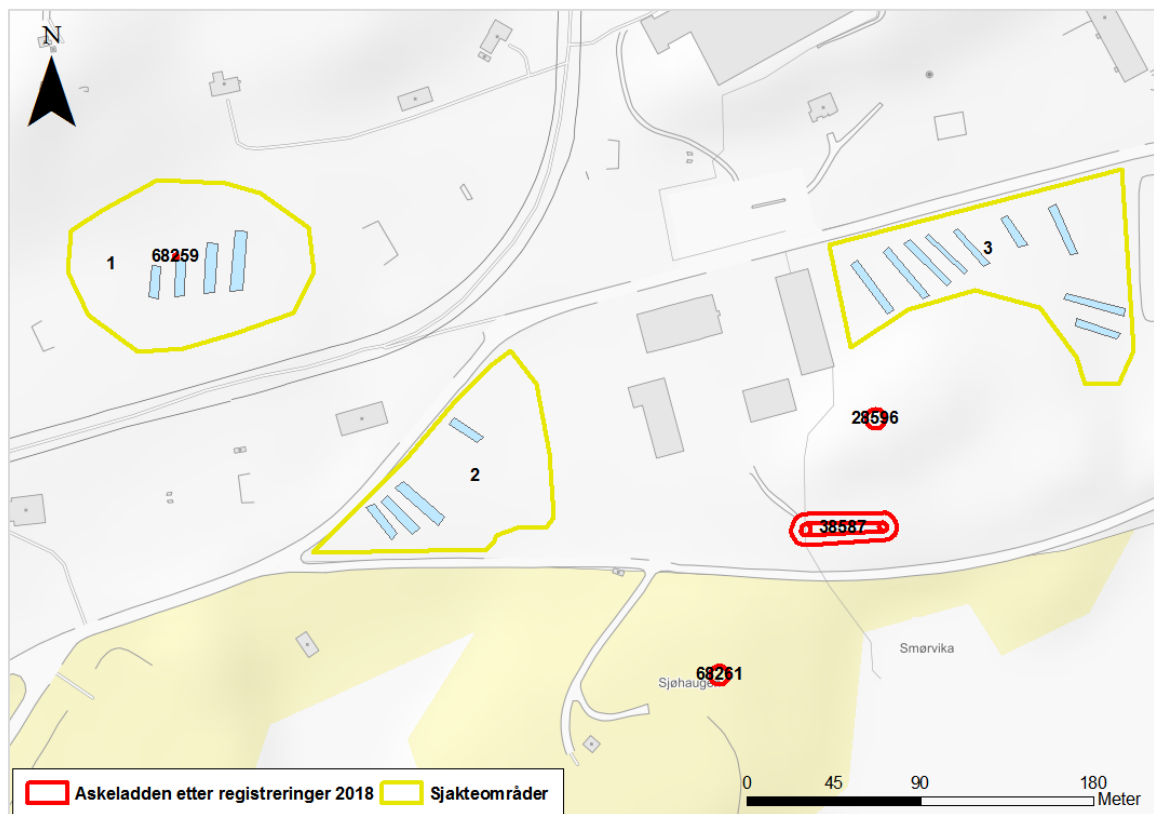
brunt jordholdig og skjellsandblandet pløyelag. Plogfurer var synlige i skjellsanda, og i pløyelaget ble det observert trønderkeramikk, glass og porselen, samt noen jerngjenstander fra nyere tid. Det ble ikke gjort funn av automatisk freda kulturminner.

Under overflaterregistreringene ble det lagt fokus på å gjenfinne de kjente kulturminnene, samt undersøke om det fantes flere, hittil ukjente automatisk freda kulturminner synlige på markoverflaten. Det ble benyttet 5 dager til overflaterregistreringer med tydelige resultat: de fleste kulturminnene fra ØK-registreringene er tapt pga militær virksomhet i området. Det ble ikke gjort funn av noen nye kulturminner. Følgende lokaliteter er fjernet/tapt:

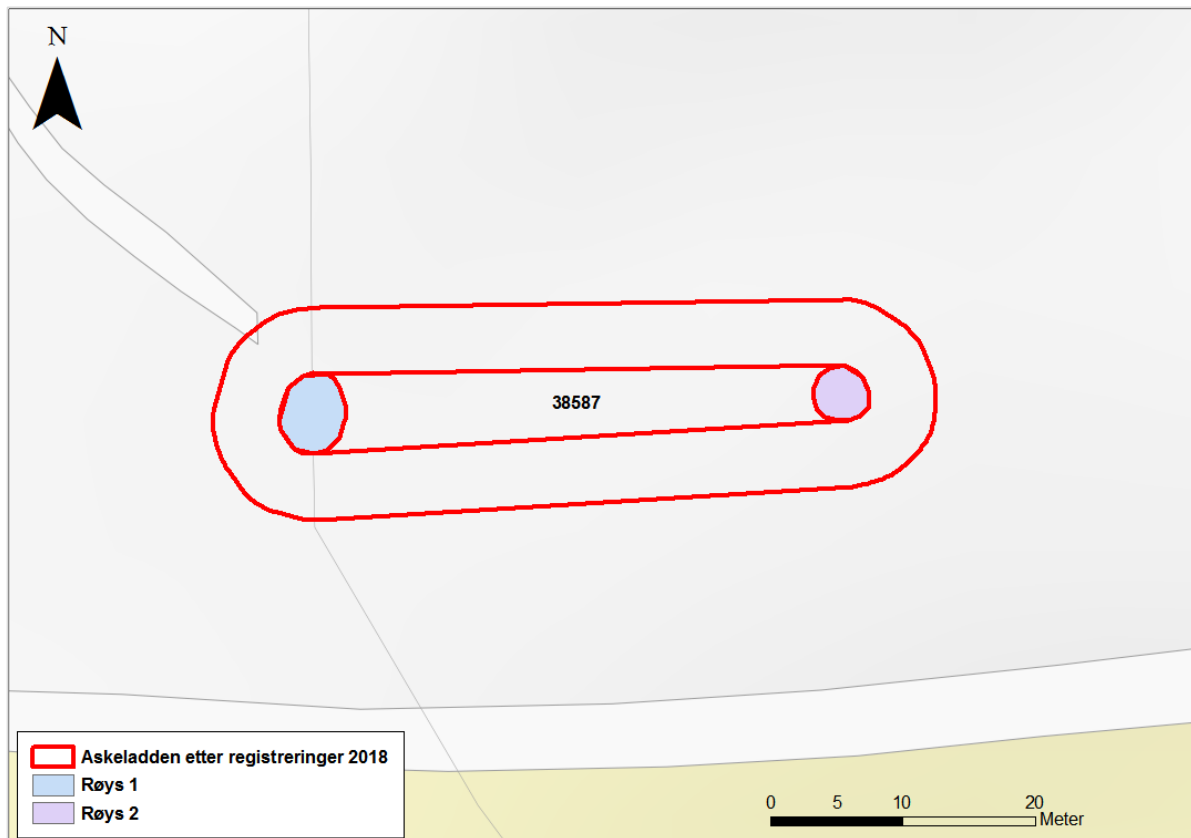
- 28593
- 28594
- 28595
- 59554-1
- 28596-1
- 58285-1
- 59556-1
- 68259
- 38262-1
- 68261-1



Figur 7: Sjakteområdene før registreringene i 2018.



Figur 6: Sjakteområdene etter sjakting og overflater registrering 2018. Kulturminne id 38587 (automatisk fredet) har fått ny geometri og kulturminne id 68259 (fjernet) er ikke lenger automatisk freda.



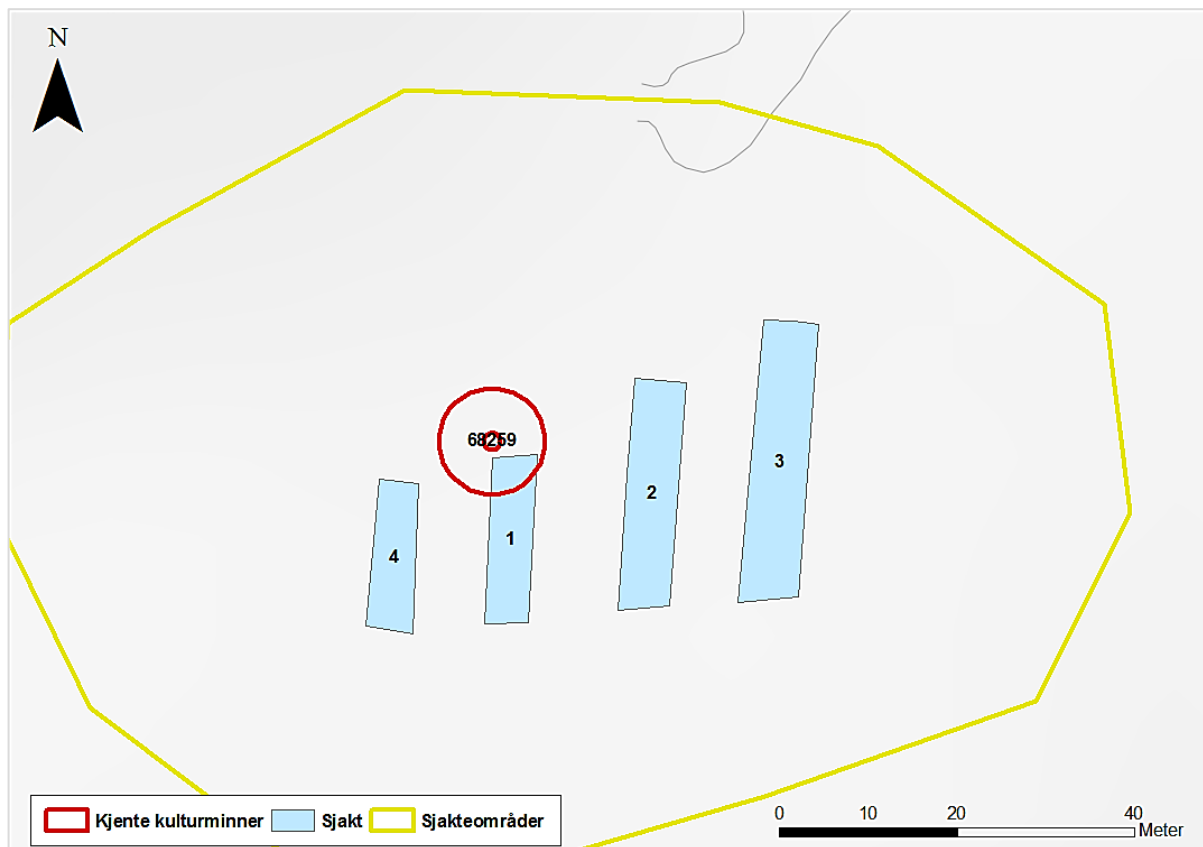
Figur 8: Kart over de to innmålte gravminnene ved lokalitet id 38587, målt inn med CPOS GPS.

Denne lokaliteten består av to gravrøys. Harald Egenæs Lund har sannsynligvis registrert disse røysene i 1952, men dokumentasjonen som forelå i Askeladden før undersøkelsene var basert på ØK-registreringene i 1972. Kulturminnene ble da beskrevet slik:

«Fornminne 1: gravrøys, diameter 4,5 m høyde 0,6 m. Delvis klart markert, noe difus i NØ. Røysa er helt torvgrodd. Jordblandet. En stor stein ligger i midten. 33 m SSØ for fornminne 1 på fast fjell: Fornminne 2: Gravrøys, diameter ca 4 m, høyde ca 0,3 m. Den er klart markert. Torvgrodd. Stedet ligger innenfor avgrenset militært område.»

Under kontrollregistreringene i 2018 ble begge røysene gjenfunnet, men den ene røysa (fornminne 1) er sterkt skadet av et gjerde som har blitt satt opp i nyere tid. Røysa fremstår nå som en sirkulær steinlegging på ca 4-4,5 m, med runde steiner i liggende i sirkulær formasjon uten vegetasjonsdekke. Det later til at øverste del av røysa har blitt fjernet. Sentralt i røysa står en gjerdestolpe, her er det gravd hull dypt ned i marka.

Den andre røysa (fornminne 2) ble gjenfunnet ca 36 m Ø for fornminne 1. Begge røysene ble innmålt på nytt med CPOS GPS. Geometrien har blitt endret i Askeladden, og lokaliteten har nå orientering Ø-V. Gravrøysa (fornminne 2) er ved god tilstand, og ligger intakt i toppen av ei svak, vestvendt skråning på en bergknaus. Røysa er ca 4 m i diameter og har en høyde på ca 30 cm over markoverflaten. I Ø-SØ- del av røysa kan kanskje anes en liten fotgrøft inntil 30 cm bred, men dette er noe uklart på grunn av det kupert terrenget.



Figur 9: Kart over sjaktene som ble anlagt i og rundt lokalitet id 68259.

Dette kulturminnet var registrert i Askeladden som automatisk fredet, med to enkeltminner. I utgangspunktet er denne registreringen basert på Harald Egenæs Lund sin innberetning til topografisk arkiv ved Tromsø museum i september/oktober i 1952, og senere registrert under ØK-registreringene i 1972. I 2002 ble området besøkt av Nordland fylkeskommune og det ble tolket ei mulig tuft ca 40-45 m Ø for innmålingen slik den foreligger i Askeladden. Kulturminnene var før registreringsarbeidet i 2018 beskrevet slik:

«Fornminne 1: gravrøys, diameter ca 4 m, høyde ca 0,5 m. Til dels klart markert. Røysa er dels lavgrodd, et seljetre vokser i røysas Ø-side, for øvrig er den dekket av torv og mose bortsett fra midtpartiet. Røysa er bygd av forholdsvis liten bruddstein. Noe rusten jerna av nyere dato ligger midt i røysa. Fornminne 2: Tunanlegg. Nå fjernet. Kan eventuelt ha ligget ca 40 m Ø for fornminne 1. Inntegnet av H.E. Lund på kartskisse over Hernes Ytre i 1952. Her ligger i dag dyrket mark og militæranlegg. Det finnes intet spor av et eventuelt tunanlegg. Stedet ligger innenfor avsperrt militært område. «

Under kontrollregistreringene 2018 ble det åpnet fire sjakter innenfor sjakteområde 1. Det ble klart at tufta i realiteten er et søkk mellom to bergnauser (sjakt 3), da det ligger en rekke NNØ-SSV-gående berggrygger i området. Berggryggene finnes også igjen i sjaktene 1,2 og 4. Fornminne 1, gravrøysa, ble gjenfunnet og kontrollregistrert. Den ligger i skogholtet, svakt skrånende mot S, bevokst med bjørk og selje. Røysa har størrelse ca 4 m diameter, og har uklar avgrensning mot NØ og NV. I disse områdene har masser sannsynligvis blitt tippet ned i

røysa. Det ble tatt et torvløft sentralt i røysa, og det ble påvist en mengde bruddstein, løsholdig skogsjord, glass, porselen og stålstring. Røysa vurderes nå til å være ei rydningsrøys, og kulturminnet i sin helhet har fått endret vernestatus fra automatisk freda til ikke freda.



Figur 10: Venstre: Fotografi av røysa sett mot NNØ, og torvløftet som ble gravd ca N-S. Høyre: Materiale funnet i røysa; jernstring, porselen, keramikk, glass.



Figur 11: Sjakt 3 i sjakteområde 1, gjennom område tidligere tolket som ei mulig tuft. Fotografert mot NNØ.



Figur 12: Kart over lokalitet id 28594 – Hernes ytre før kontrollregistreringen.

Denne lokaliteten ble registrert i 1972 under ØK-registreringene. Lokaliteten var før kontrollregistreringen i 2018 beskrevet slik i Askeladden:

«Fornminne 1: Naustuft, lengde NNØ-SSV ca 6,5 m, bredde ca 3 m. Til dels uklart markert. Torvbevokst. Vollens bredde ca 0,5 m, høyde ca 0,2 m. Åpen gavlvegg mot sjøen i NNV. Ca 10 m SSV for fornminne 1: Fornminne 2: Naustuft, lengde VSV-ØSØ 9 m, bredde 6 m. Klart markert og noe nedgravd i bakken. Torvbevokst. Vollens bredde ca 0,5 m, høyde ca 0,3 m. Åpen gavlvegg mot sjøen i NNV.»

Lokaliteten ble overflatebefart i 2018, og det ble slått fast at her ikke finnes spor etter bevarte kulturminner. Overflaten er totalt endret som følge av militær virksomhet. Lokaliteten regnes derfor som tapt.

Konklusjon

Arealene innafor planområdet er i stor grad påvirket av militær virkshomhet, og 10 av de kjente kulturminnene før undersøkelsen har fått endret vernestatus til Fjernet (aut. Fredet). Det er en automatisk freda lokalitet inne i planområdet, dette er lokalitet id 38587 som består av to gravrøyser. Den ene røysa er sterkt beskadiget som følge av at et gjerde har blitt satt opp gjennom røysa. Det ble ikke gjort funn av nye automatisk freda kulturminner innafor planområdet.

Bodø, 18.10. 2018

Stine Grøvdal Melsæther

Databaser

Kulturminnedatabasen Askeladden: <https://askeladden.ra.no> (lest 18.10.2018)

Flyfoto Bodøhalvøya 1946: Norkart AS/Geovekst og kommunene/OpenStreetMap/Nasa, Meti. Kilde: <https://kart.1881.no/> (lest 18.10.2018)

Universitetsmuseenes samlinger på nett: <http://www.unimus.no/> (lest 18.10.2018)