

# Planprogram for endring av kommuneplanens arealdel 2022 - 2034

Etablering av akvakulturlokaliteter ved Helligvær



## Innledning

Dette planprogrammet skal gi rammene for arbeidet med endring av kommuneplanens arealdel for etablering av to akvakulturlokaliteter ved Helligvær. Planendringen skal fastsette arealbruken innenfor de berørte sjøområdene og hvilke hensyn som må ivaretas ved disponeringen av arealene.

Hensikten med planprogrammet er å styrke den innledende fasen av planarbeidet. Videre skal planprogrammet gjøre rede for formålet med planarbeidet, avklare behovet for utredninger, redegjøre for planprosessen med frister og deltakere, opplegget for medvirkning, spesielt i forhold til grupper som antas å bli særlig berørt.

For kommuneplan skal det utarbeides planprogram etter reglene i PBL § 4-1.

Forslag til planprogram behandles av kommunen, som legger det ut til høring og offentlig ettersyn. Samtidig blir det varslet planoppstart. Etter høringsfristen på 6 uker revideres planprogrammet iht. innkomne innspill. Planprogrammet fastsettes så av bystyret. Fastsatt planprogram skal være grunnlaget for det videre arbeidet med utredninger og øvrig planarbeid. Planprogrammet skal også avklare behovet for utredninger av planens virkninger for miljø og samfunn, jf. PBL § 4-2 andre ledd.

Arbeid med planendringen er inndelt i tre faser:

1. Utarbeidelse av planprogram. Planprogrammet skal være en arbeids-, utrednings- og medvirkningsplan og derigjennom være grunnlag for videre planarbeid.
2. Utarbeidelse av forslag til planendring, herunder plankart for det berørte området, reviderte planbestemmelser og en kortfattet planbeskrivelse med konsekvensutredning.
3. Bystyret behandler og eventuelt vedtar planendringen. Planendringen skal, når denne er vedtatt, innlemmes i kommuneplanens arealdel.

### **Kommuneplanens arealdel**

Kommuneplanens arealdel ble vedtatt av bystyret den 16.06.2022.

Planen angir hovedtrekkene for hvordan arealene i kommunen skal brukes, og setter rammer og betingelser for hvilke nye tiltak og ny arealbruk som kan settes i verk. Samtidig skal planen si hvilke viktige hensyn som må ivaretas ved bruk av arealene.

Kommuneplanens arealdel består av et plankart med temakart, bestemmelser og retningslinjer og en planbeskrivelse. I tillegg er det en konsekvensutredning for alle forslag til endringer, en risiko- og sårbarhetsanalyse og et endringsdokument som omhandler alle endringer som er gjort fra forrige plan.

## Rammer og føringer for planarbeidet

### Nasjonale føringer

De gjeldende nasjonale forventningene til regional og kommunal planlegging ble vedtatt i mai 2019. De nasjonale forventningene utarbeides hvert fjerde år og gir en oversikt over mål, oppgaver og interesser som regjeringen forventer at fylkeskommuner og kommuner legger særlig vekt på i planleggingen i årene som kommer.

Regjeringen legger vekt på at vi står overfor fire store utfordringer:

- Å skape et bærekraftig velferdssamfunn
- Å skape et økologisk bærekraftig samfunn gjennom blant annet en offensiv klimapolitikk og en forsvarlig ressursforvaltning
- Å skape et sosialt bærekraftig samfunn
- Å skape et trygt samfunn for alle

Regjeringen har bestemt at FNs bærekrafts mål skal være det politiske hovedsporet for å ta tak i vår tids største utfordringer. De nasjonale forventningene og FNs bærekraftsmål skal brukes i rulleringen av kommuneplanens arealdel slik at planen i stadig større grad blir et verktøy for å håndtere utfordringene og bidra til at bærekrafts målene oppnås. FNs 17 bærekraftsmål skal fremme sosial, miljømessig og økonomisk bærekraft og er verdens felles arbeidsplan for å sikre sosial rettferdighet, god helse, stanse tap av naturmangfold og klimaendringer.

I tillegg vil også andre nasjonale retningslinjer og veiledere være førende for arbeidet ut ifra tema og type utredning mv.

#### Regionale føringer

Gjeldende fylkesplan for Nordland ble vedtatt i 2013. Planen har tre hovedmål:

- Livskvalitet
- Livskraftige lokalsamfunn og regioner
- Verdiskapning og kompetanse

Kommuneplanens arealdel skal følge opp målsetningene i den regionale planen og overføre disse til kommunens samfunnsutvikling og arealbruk.

#### Lokale føringer

##### **Kommuneplanens samfunnsdel 2021-2033**

Kommuneplanens samfunnsdel har som visjon at Bodø skal være en «attraktiv hovedstad i nord». I dette ligger det at Bodøsamfunnet må være våkent og fremtidsrettet. Vi må sette mennesket i sentrum og bruke teknologi for å forbedre livskvaliteten til innbyggerne.

Bærekraftig utvikling og endringer skjer gjennom involvering og dialog og Bodø skal ta sin rolle for gjennomføringen av det grønne skiftet. Fremtidens Bodø skal skapes i samarbeid mellom kommune, innbygger, næringsliv, institusjoner og frivillige.

Bodøsamfunnet skal være attraktivt å bo og leve i. Det skal ikke bare være fokus på sentrum, men også legges til rette for at kommunen har levedyktige bygder og øysamfunn. Trivsel, trygghet og inkludering skal ligge til grunn for de som ønsker å etablere seg i kommunen. Den fysiske utviklingen av kommunen skal skje innenfor rammene av klima og miljøhensyn.

I tillegg til målene i samfunnsdelen vil også flere andre kommunale planer ha innvirkning på arealbruken i kommunen.

## Kommuneplanens arealdel

Områdene som blir omfattet av planendringen er i kommuneplanens arealdel, avsatt til bruk og vern av sjø og vassdrag med tilhørende strandsone - nåværende.

I bestemmelsene til kommuneplanens arealdel; § 10.2 *Bruk og vern av sjø og vassdrag med tilhørende strandsone (BSV)*, heter det at: *“Formålet er bruk og vern av sjø og vassdrag med spesifiserte underformål. Dette er flerbruksområder for natur, friluftsliv, ferdsel og fiske. Det åpnes ikke for akvakultur innenfor disse områdene. Tiltak eller inngrep i konflikt med natur, friluftsliv, ferdsel eller fiske, er ikke tillatt. Dette er likevel ikke til hinder for nødvendig utlegging av sjøledninger for vann, avløp, strøm- og telenett mv. som ikke er til ulempe for formålet. Det må ikke etableres anlegg eller installasjoner som kan være en fare for sjøkabler, vann- og avløpsanlegg mv.”*

### Medvirkning og organisering av planarbeidet

Det skal legges til rette for medvirkning og involvering fra innbyggere, næringsliv, interesseorganisasjoner, politikere og berørte myndigheter. Det skal særlig sikres aktiv medvirkning fra grupper som krever spesiell tilrettelegging. Prosessen kan deles i tre faser med ulik mulighet for medvirkning og deltakelse:

#### Oppstart og planprogram

Oppstart av arbeid med endringen av kommuneplanens arealdel meldes samtidig som planprogrammet sendes på høring. I planprogrammet ligger forslag til målsetninger med planarbeidet, fokustema og andre føringer for planarbeidet. I denne fasen er det viktig å komme med innspill til tema som bør utredes samt planer for ny eller endret arealbruk.

#### Planfase

I planfasen vil innspill til planprogram og melding om oppstart vurderes. Det vil gjennomføres befaringer og møter etter behov. I planfasen vil det gjennomføres utredning av fokustema. Hovedtyngden av arbeidet vil foregå internt i kommunen, med deltakelse fra alle sektorer, men det kan også være aktuelt med møter med interessegrupper, næringsliv og sektormyndigheter.

#### Høring og offentlig ettersyn

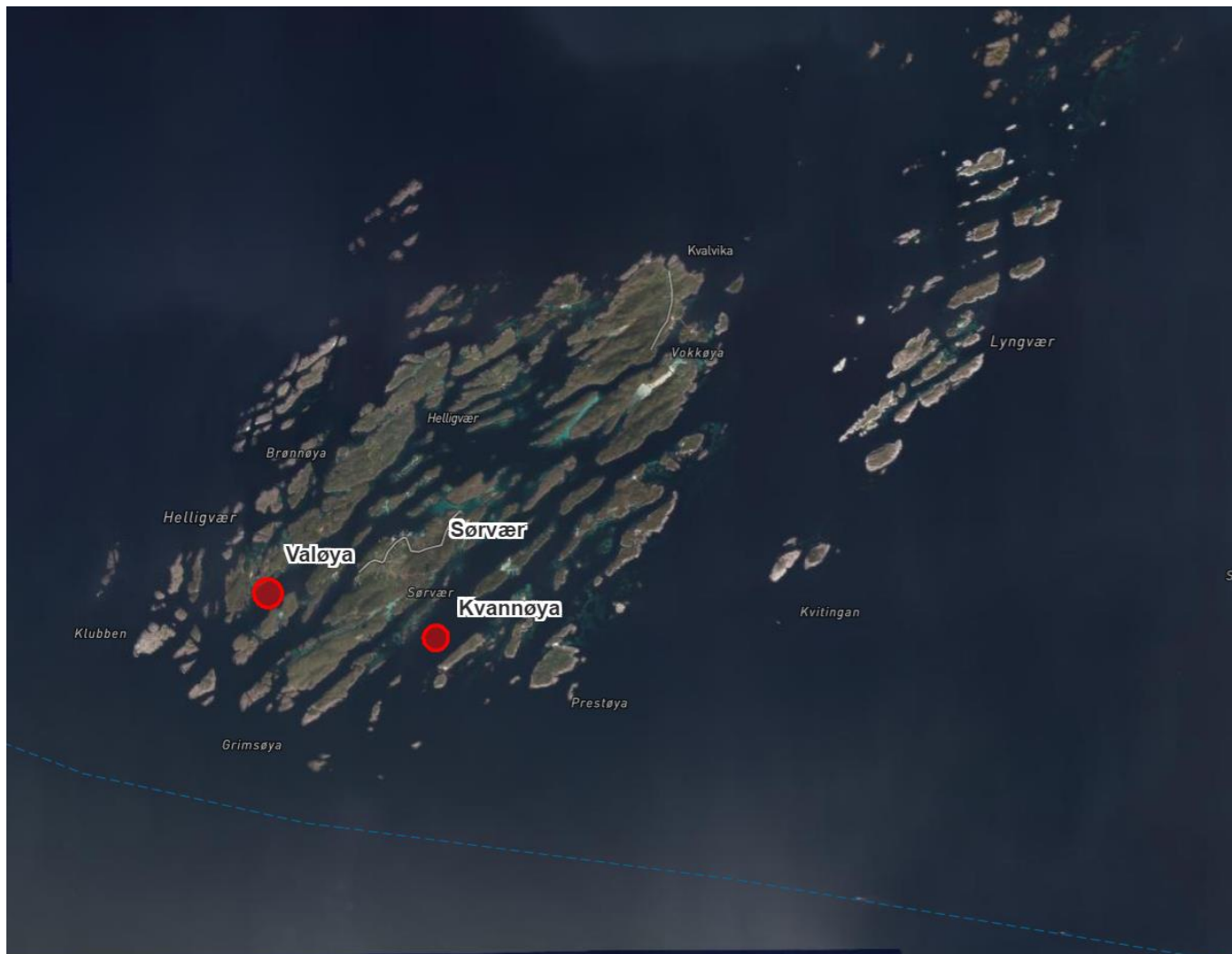
I høringsfasen legges planendringen ut til offentlig ettersyn. Her presenteres forslag til planendring med arealbruk og tilhørende bestemmelser. Nasjonale og regionale myndigheter får uttale seg til planforslaget, og kan fremme innsigelse dersom nasjonale eller vesentlige regionale interesser blir berørt. Alle interesserte skal gis mulighet til å gi merknader til planforslaget. Etter høringsfasen vil alle merknader oppsummeres og behandles.

### Formålet med planendringen

Planarbeidet har som formål å endre sjødelen av kommuneplanens arealdel, slik at det åpnes opp for to områder for akvakultur for torsk ved Helligvær. Den ene lokaliteten ligger ved Valøya og den andre ved Kvannøya. (jf. oversiktskart).

#### Plassering av delområdene

Delområdet ved Valøya ligger vest for Sørvær og delområdet ved Kvannøya ligger sør for Sørvær.



Kartillustrasjonen viser anleggenes plassering ved Helligvær.

#### Bakgrunn for arbeidet

Vestfjord Marine AS har sendt innspill til Bodø kommune om endring av kommuneplanens arealdel for innpassing av to lokaliteter for oppdrett av torsk ved Helligvær. Ved rullering av kommuneplanens arealdel 2022 – 2034 ble kommunen kjent med innspillet. Men siden denne prosessen ikke hadde sjøområdene som prioritert tema for rulleringen bestemte bystyret at akvakulturlokalitetene skulle tas i en egen endringsprosess etter vedtak av KPA. Dette for å ikke forsinke hele kommuneplanprosessen.

Vestfjord Marine AS (tiltakshaver) er eid av aksjonærer på Helligvær og John Greger AS på Røst. Selskapet har vært involvert i oppdrett av levendefanget torsk og har konsesjon og en eksisterende godkjent lokalitet for denne virksomheten på Helligvær.

Informasjon gitt av tiltakshaver i forbindelse med innspillet:

*“Styret og aksjonærene i Vestfjord Marine AS har besluttet å legge om driften til å drive oppdrett av torsk basert på utsett av settefisk. Vestfjord Marine AS er nå i ferd med å forberede søknad om omgjøring av eksisterende konsesjon i Brønnøysundet for fangstbasert akvakultur til ordinær*

*akvakultur for torsk. I tillegg til den ene konsesjonen søker de nå om å få tatt i bruk ytterligere to områder på Helligvær som lokaliteter til nye konsesjoner for torsk.*

*Oppdrett av torsk har utviklet seg betydelig i løpet av de siste år, etter at en etablert næring ble avviklet for 10 – 12 år siden. I løpet av disse årene har det vært gjort et godt arbeid med avl på torsk, der seleksjon i flere generasjoner torsk har fått frem andre egenskaper hos fisken, som er bedre tilpasset for oppdrett. Pr i dag er det 7. generasjon som det produseres settefisk av. Egenskapene hos fisken som er «endret» er tidspunkt for kjønnsmodning, veksthastighet, og tilvenning til å leve i not.*

*Man har nå en type torsk som er betydelig roligere i merdene og ikke problem med biting i nett eller annen adferd som øker faren for rømming. Gyting i merd er gjerne et risikoaspekt som tas frem, men også på dette punktet har næringen og fisken modnet og utviklet metoden for å holde dette under kontroll. Faren for påvirkning på de ville torskebestandene via gyting i merd er liten og faren for rømmingshendelser tilsvarende liten som ved andre tradisjonelle lokaliteter for eksempelvis laks*

Beskrivelse av lokalitetene og driftsforhold:

#### *Valøya*

Lokaliteten planlegges i sundet mellom Valøya og Nettøya, og skal ligge langs med Valøya. Den er planlagt som et tradisjonelt akvakulturanlegg med 5 ringer a 160 meter (omkrets) på rekke og forflåte inn mot land ved Valøya. Delområdet ved Valøya inkluderer anleggsplassering og område for ankerinnfesting (se kartillustrasjon).

Arealavgrensingen viser maksimal utstrekning av fortøyningsarealet. Det er fornuftig med romslig areal da man på nåværende tidspunkt ikke vet nok om bunnforholdene til å planlegge fortøyningene i detalj, samt at det gir rom for justeringer av anleggsplasseringen.

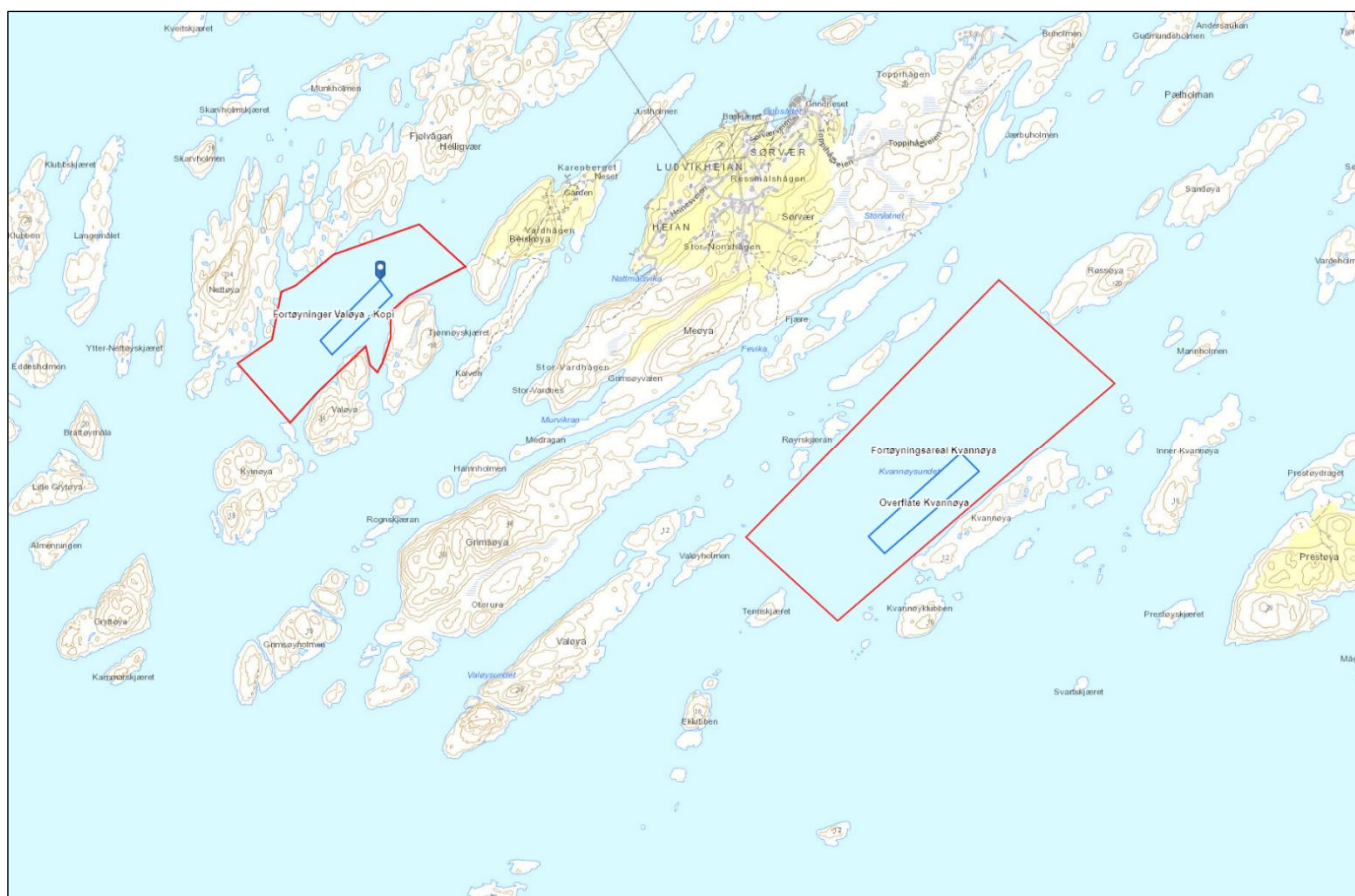
#### *Kvannøya*

Lokaliteten planlegges å ligge like vest for Kvannøya. På lik linje som med anlegget ved Valøya skal også dette være et tradisjonelt anlegg med 5 ringer a 160 meter i omkrets som legges på rekke. Forflåten legges inn mot Kvannøya. Området inkluderer både areal for ankerinnfesting og anleggsplassering. Yttergrensen for området er avgrenset av Kvannøya i sør/sørøst og av Røyrskjæran i nord/nordvest (se kartillustrasjon).

Detaljer rundt produksjonskapasitet vil komme på et senere tidspunkt, men foreløpige vurderinger er omtrent 2000 MTB (maksimalt tillatt biomasse) pr. lokalitet. Anleggene med fortøyninger vil bli dimensjonert og nøyaktig tegnet opp i forbindelse med lokalitetsklareringene. Plasseringen som er vist i kartillustrasjonen (under) er gjort etter dagens kunnskap om bunnforhold, strøm og omkringliggende interesser.

For Valøya er det viktig å merke seg at plasseringen skal gjøres slik at anlegget og fortøyningene kommer til minst mulig hinder for trafikk for små og store båter i sundet, det samme vil gjelde for plasseringen ved Kvannøya.





## Innhold og utredninger

### Konsekvensutredning

Plan- og bygningsloven setter krav til konsekvensutredning av områder som setter rammer for utbygging (§ 4-2). Med bakgrunn i at søknaden medfører endring av kystsonedelen av kommuneplanens arealdel, er det krav om utarbeiding av konsekvensutredning, samt planprogram, jfr. § 6. *Planer og tiltak som alltid skal konsekvensutredes og ha planprogram eller melding* i Forskrift om konsekvensutredninger for planer etter plan- og bygningslova.

Arbeidet med kommuneplanens arealdel (herunder kystsoneplaner) skal ha et overordnet, helhetlig og langsiktig perspektiv. Konsekvensutredningene i kystsoneplanleggingsarbeidet vil være på et oversiktsnivå, mens mer detaljerte utredninger vil være aktuelt i forbindelse med konsesjonssøknad. KU-forskriften krever en beskrivelse av virkningene både av de enkelte utbyggingsområdene hver for seg, og av de samlede arealbruksendringene i planen. Kravet om en samlet beskrivelse innebærer et overordnet nivå der langsiktighet og helhet står sentralt.

Områdets verdi vurderes på bakgrunn av innsamlet data. Påvirkningen av det som planlegges i området vurderes i forhold til null-alternativet. Konsekvensene av foreslåtte endringer i arealbruk kommer frem ved å sammenstille vurderingene av områdets verdi med utbyggingens omfang og påvirkning. I vurderingen må det brukes faglig skjønn og tilgjengelig kunnskap. Tilgjengelige veiledere for enkelttema

vil bli brukt i vurderingen. Metode gitt i [veileder T-1493 \(Veileder for konsekvensutredninger for kommuneplanens arealdel\)](#) følges så langt det passer.

Med utgangspunkt i en beskrivelse av viktige miljø- og samfunnsforhold vil det i konsekvensutredningen gis en beskrivelse og vurdering av virkningene som planen kan få for miljø og samfunn, herunder:

- naturmangfold, jf. Naturmangfoldloven
- nasjonalt og internasjonalt fastsatte miljømål
- kulturminner og kulturmiljø
- friluftsliv
- landskap
- forurensning (utslipp til luft, herunder klimagassutslipp, forurensning av vann og grunn, samt støy)
- vannmiljø, jf. Vannforskriften
- transportbehov, energiforbruk og energiløsninger
- beredskap og ulykkesrisiko
- virkninger som følge av klimaendringer, herunder risiko ved havnivåstigning, stormflo, flom og skred

Det presiseres at konsekvensutredningen hovedsakelig blir basert på eksisterende datagrunnlag og tilgjengelig/kjent informasjon. Konsekvensutredningen vil også, ved behov, redegjøre for forhold som skal belyses og avklares nærmere i senere planarbeid, jf. KU-forskriften § 18 siste ledd. Det vil også bli vurdert om det er behov for å fastsette bestemmelser om miljøoppfølging og -overvåking.

#### ROS-analyse

Plan- og bygningsloven stiller krav om at det skal utarbeides en risiko- og sårbarhetsanalyse ved utarbeiding av planer for utbygging. Før man kan fastslå om et område er et «fareområde» og hvordan man eventuelt skal innrette seg for å unngå skader, må det foretas en vurdering av risikoen.

#### Kunnskapsgrunnlaget

Det tas utgangspunkt i foreliggende kunnskap og nødvendig oppdatering av dette. For eksisterende kunnskap benyttes offentlig tilgjengelige databaser og kartdata som jevnlig oppdateres. Eksempel på kartbase som benyttes er bla. <http://www.miljostatus.no/kart>

#### Viktige problemstillinger i planarbeidet

I planarbeidet skal det legges til rette for nye lokaliteter for oppdrett av torsk, samt videreutvikling av eksisterende lokalitet. Det vil bli viktig å avklare hvordan denne næringen kan utvikles innenfor en bærekraftig ramme.

#### Naturmangfold

Anleggenes potensielle påvirkning på registrert naturmangfold må undersøkes nærmere i konsekvensutredningen. Begge lokalitetene overlapper med svært viktige forekomster av skjellsand og det er registrert ulike fuglearter av "særlig stor forvaltningsinteresse" på flere av de omkringliggende øyene.

#### Fortøyning og anleggsplassering

Fortøyningene til akvakulturanlegg omfatter større areal enn det arealet som blir brukt på overflaten. I enkelte områder har det vist seg problematisk å sette av store nok arealer til slike formål. Fortøyninger kan komme i konflikt med farleder og fiskeplasser med aktivt og passivt redskap. Disse områdene er



viktige å ivareta for eksisterende og fremtidig fiskerinæring. Det er viktig med god medvirkning i forhold til andre næringer i nærområdet ved denne planendringen.

#### Forurensing

Det vil være viktig å få avklart om lokalitetene er egnet for akvakultur, med miljømessig forsvarlig drift. I den sammenheng vil det være aktuelt å vurdere eksisterende data knyttet til bunnforhold og om vannutskiftingen ved lokaliteten er god. Det vil også være aktuelt å vurdere anleggenes visuelle konsekvenser, samt lys- og lydforurensning.

#### Forholdet til ville bestander av torsk

Anleggenes potensielle påvirkning på nærliggende gyteområder for torsk vil være viktig å få avklart i konsekvensutredningen, samt eventuelle behov for avbøtende tiltak.

#### Forholdet til eksisterende fiskerier

Med bakgrunn i at Helligvær er hjemmehavn for flere fiskere og fiskemottak, vil det være relevant å undersøke om etablering av nye lokaliteter for akvakultur vil få negative konsekvenser for de tradisjonelle fiskeriene i området. Fiskere og andre representanter for næringa vil bli invitert til å komme med innspill.

#### Forholdet til eksisterende akvakulturvirksomhet

Det er i dag flere akvakulturlokaliteter i nærområdet, primært for anadrom laksefisk. Det vil være viktig å få undersøkt hvilke konsekvenser omsøkt anleggsplassering vil ha for eksisterende virksomheter.

#### Tentativ framdriftsplan

- Oppstart høsten 2022
- Høring vinter 2022/23
- Vedtak vår 2023.