

# Helligvær øst. jøfuglregistrering med fokus på teist, 2022

Akvaplan-niva AS Rapport: Årstall 63674.01

# Helligvær øst. Sjøfuglregistrering med fokus på teist, 2022

Forfatter(e)	Kjetil Sagerup
Dato	
Rapport nr.	Årstall\$ 63674.01
Antall sider	20
Distribusjon	Gjennom kunden
Kunde	Lofoten Sjøprodukter AS
Kontaktperson	

## Sammendrag

Det ble gjennomført befaringsregistrering av sjøfugl i et område med 2 km radius rundt akvakulturanlegget 39997 HELLINGVÆR Ø 19. og 20. mai og 22. juni, 2022. Det ble registrert 21 arter fugl, hvorav minst 6 arter reproducerer. Det er ingen store kolonier av fugl i Helligvær øst (Lyngvær), men spredt hekking på holmer og skjær av svartbak, grågås, gråmåke, tjeld, enkeltbekkasin og så langt vi kunne finne ett reir med kråke.

Vurderingen av disse artenes sårbarhet for påvirkning fra akvakulturvirksomhet konkluderer med det er liten sannsynlighet for negativ påvirkning fra anleggsvirksomheten og den ekstra båttrafikken som dette skaper.

## Godkjenninger

Prosjektleder

Kvalitetskontroll rapport

## Innholdsfortegnelse

FORORD .....	4
1 INNLEDNING.....	5
2 METODE.....	7
3 RESULTAT OG DISKUSJON.....	10
3.1 Sjøfuglregistreringer i databasene Artskart og SEAPOP .....	10
3.2 Sjøfuglobservasjoner i tidlig hekkesesong.....	10
3.3 Sjøfuglobservasjoner i sen hekkesesong .....	11
4 KONKLUSJON .....	16
5 REFERANSER.....	17
5.1 Litteratur .....	17
5.2 Nettreferanser.....	17
6 VEDLEGG 1 DETALJERT LISTE OVER FUGLEOBSERVASJONER 19. OG 20. MAI 2022 I 2 KM OMKRETS RUNDT 39997 HELLIGVÆR Ø .....	18
7 VEDLEGG 2 DETALJERT LISTE OVER FUGLEOBSERVASJONER 22. JUNI 2022 I 2 KM OMKRETS RUNDT 39997 HELLIGVÆR Ø .....	19

## Forord

Akvaplan-niva har på oppdrag for Lofoten Sjøprodukter AS utført registreringer av sjøfugl i 2 km omkrets rundt lokalitet 39997 HELLINGVÆR Ø. Registreringene ble utført 19-20. mai og 21. juni 2022. Den 19-20. mai ble alle øyene innenfor en 2 km radius rundt Lyngvær besøkt med båt rundt øyene. På de største øyene gikk vi i tillegg manngard over øyene. Både hekkende og ikke-hekkende arter av sjøfugl og noen spurvefugler ble registrert. Den 21. juni ble samme område besøkt ved å kjøre båt rundt øyene for å registrere nye arter, for eksempel de som ankommer og hekker senere på våren. I tillegg hadde vi denne dagen et spesielt søkelys på teist. Teist er en art som hekker litt senere enn for eksempel de store måkene og grågås. Det var registrert reproduksjon for teist på øyene Lyngværøya, Flatholmen og Sanderøya i 1987 (Artskart 2022). Det ble derfor holdt ekstra utkikk etter hekkende teist på disse tre øyene.

## 1 Innledning

Tillatelse til etablering av akvakulturlokalitet 39997 HELLIGVÆR Ø ble gitt av Nordland fylkeskommune 24. september 2019 med noen vilkår, disse var blant annet:

- *Tillatelse til etablering av akvakultur ved Helligvær Øst gis midlertidig for to kalenderår fra og med utstedelse av dette tillatelsesdokumentet. Dersom forholdet til naturmangfoldet tillater det vil lokalitetsklarleggingen kunne forlenges.*
- *I passende tidsrom sommeren 2020 skal Lofoten Sjøprodukter i samråd med Fylkesmannen i Nordland/et organ eller virksomhet med anerkjent kompetanse på biologi og ornitologi, kartlegge sårbare fuglebestander i en omkrets av 2 km fra lokalitetens midtpunkt, med spesielt fokus på teist. Lofoten Sjøprodukter skal bekoste kartleggingen.*
- *Resultatene fra kartleggingen skal rapporteres til Fylkesmannen i Nordland og Nordland fylkeskommune*
- .....

Kulepunkt nr. 2 setter rammen for undersøkelsen som rapporteres her. Imidlertid antar vi at Fylkeskommunen i Nordland ikke mener at undersøkelse skal gjøres i en omkrets av 2 km fra senterpunkt av anlegget, siden dette kun vil gi 315 meter i radius og dermed kun dekke en liten flik av Sanderøya. Undersøkelsen er derfor utført med det vi kan tenke er det maksimale som Fylkeskommunen i Nordland kan mene, 2 km i radius.

Statsforvalteren i Nordland (Fylkesmannen) har i sin høringsuttalelse utdypet deres mening omkring hvordan kulepunkt 2 kan utføres. Statsforvalteren foreslår at kartleggingen gjøres av uhildet personell med ornitologisk kompetanse. Akvaplan-niva tilbyr uhildet forskningsbasert rådgivning til sine kunder. Akvaplan-niva har kompetent og erfarent personell som regelmessig utfører kartlegging og feltregistreinger av sjøfugl. Kartleggingen ved Helligvær Ø ble utført av Kjetil Sagerup som har doktorgrad (Ph.D.) på sjøfugl og 20 års erfaring fra feltarbeid med sjøfugl. I tillegg ønsket Statsforvalteren at undersøkelsen skulle bli gjennomført før etablering av anlegget. Vilkåret i tillatelsen uttrykte ikke en slik forutsetning og det var derfor aktivitet på anlegget i mai/juni 2020 og 2021. Anlegget var brakklagt fra april 2022 og det var derfor ingen aktivitet i periodene for våre undersøkelser.

Forslag til hvordan undersøkelse skulle utføres ble sendt til seniorrådgiver Torgeir Fahle (Statsforvalteren) og seniorrådgiver Ketil Olsen (Fylkeskommune) 6. april i år. Det har ikke kommet innsigelser til planen. I korte trekk ble undersøkelsen gjennomført på følgende måte:

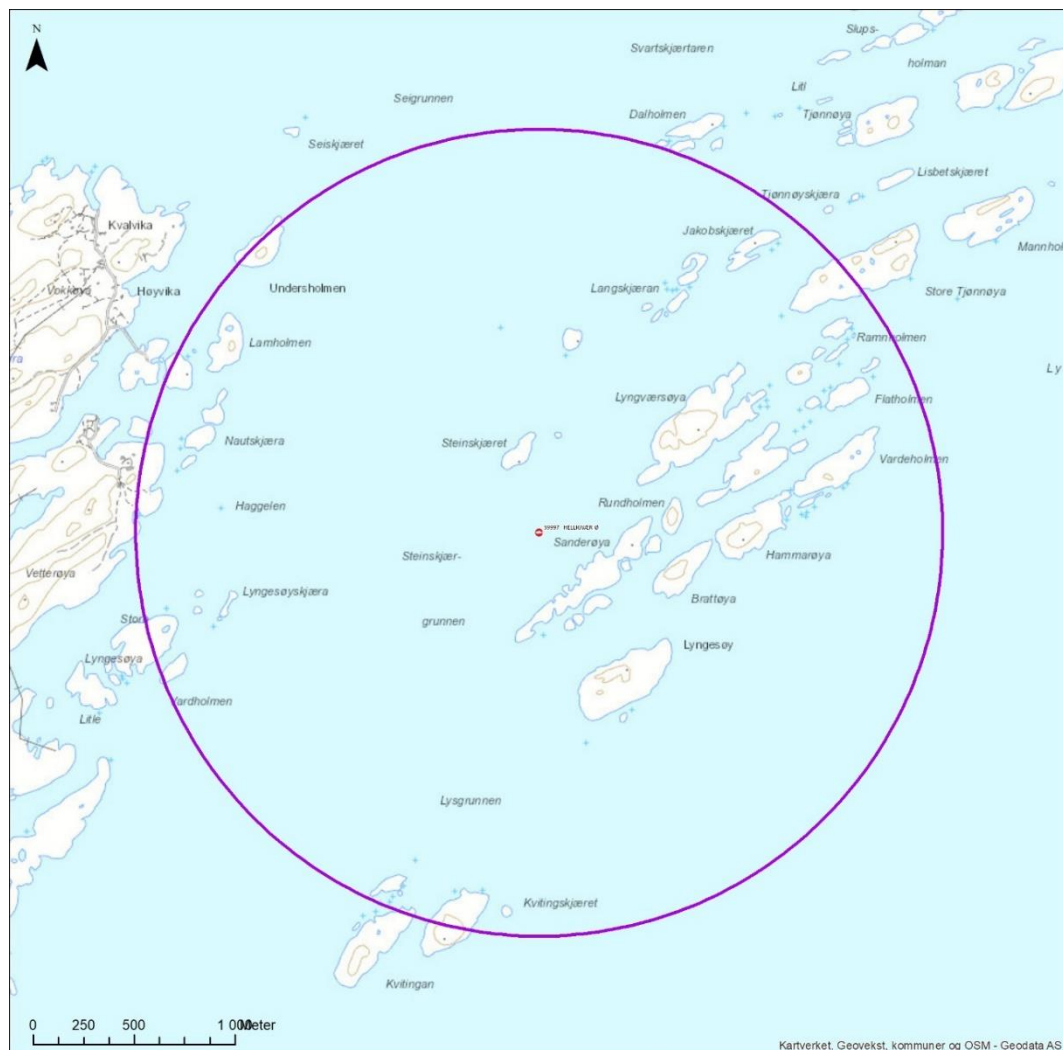
1. Gjennomgang av registrerte observasjoner av fugl i området innenfor en 2 km radius fra senterpunkt til Helligvær øst. Kilder er SEAPOP database og Artskart fra Artsdatabanken.
2. Kartlegging av sårbare fuglebestander innen en radius på 2 km fra lokalitetens midtpunkt (vilkår) sommeren 2022.
  - a. Ca. 20. mai 2022 for å få med tidlig hekkende arter som havørn, svartbak og gråmåke. I tillegg ble pardannelse og adferd til teist registrert.
  - b. Sen registrering rundt 20-30 juni for registrering av sent ankommende/hekkende arter som teist, terner og tyvjo.
  - c. Vurdering av rødlistestatus for alle registrerte fugler.
  - d. Enkel vurdering av hekkende sjøfuglers adferd, for eksempel om arten er kjent for å være sky på hekkeplass og hvordan den vanligvis reagerer på båttrafikk.
3. Leveranse: Akvaplan-niva rapport.

Undersøkt områder avgrenses som nevnt til 2 km radius (Figur 1).

Statsforvalteren er spesielt bekymret for påvirkning på teist. Teist er rødlistet, men i den siste oppdaterte rødlisten plasseres teist i en lavere sårbarhetskategori enn i tidligere versjoner (Artsdatabanken 2021). Teisten er derfor ikke lengre regnet som truet, men er plassert i kategori NT (nært truet). Ekspertkomiteen som har vurdert teist for rødlista sier følgende om påvirkninger, men gir ingen vektig av de enkelte påvirkningsfaktorene:

*Drukning i fiskeredskaper, klimaendringer, forurensing (for eksempel oljesøl, PCB og tungmetaller), næringsmangel og predasjon (mink og rotter) nevnes som viktige påvirkningsfaktorer (Fauchald et al. 2015; BirdLife International 2020; SLU Artdatabanken 2020). Unnvikelse av områder med offshore vindkraftverk kan også ha negative effekter på teisten (BirdLife International 2020) (Artsdatabanken 2021).*

Teist oppholder seg hele året langs Norges kyst og hekker hovedsakelig på ytre kyst fra Møre og Romsdal i sør til Vest-Finnmark i nord. I området fra og med produksjonsområde 5 (Stadt til Hustadvika) og til og med produksjonsområde 12 (Vest-Finnmark) finnes hele 1027 lokaliteter for akvakultur (BarentsWatch 2022). Til tross for dette, anser ikke ekspertkomiteen for utarbeidelse av rødlista at akvakultur er en viktig påvirkningsfaktor for teist.

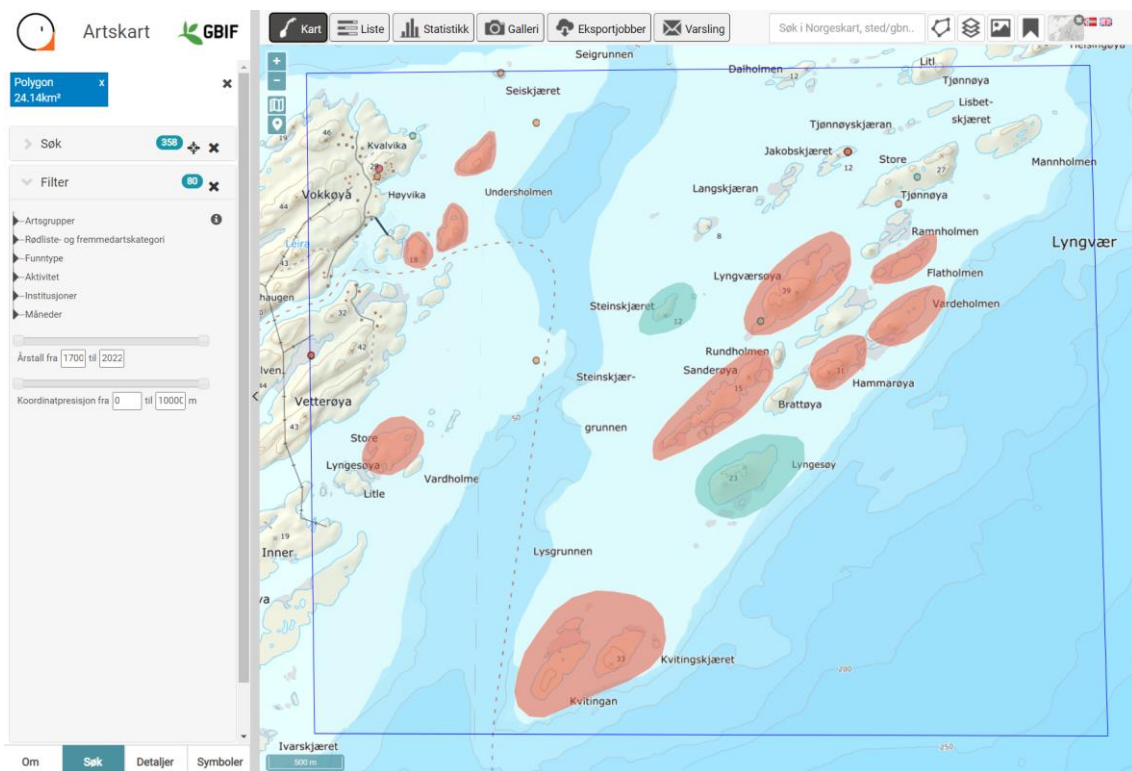


Figur 1 Anlegget Helligvær øst med 2 km radius for sjøfuglregistreringer presentert i denne rapporten.

## 2 Metode

Alle eksisterende registreringer av fugl for området rundt Helligvær Ø ble hentet inn fra databasen Artskart i Artsdatabanken (Figur 2). I tillegg ble data fra SEAPOP hentet inn. Det er imidlertid utveksling av data fra SEAPOP til Artskart. De fleste dataene fra SEAPOP er derfor registrert i Artskart, men dessverre ikke alle. I de tilfellene dataene ikke var registrert ble disse tatt med i vår gjennomgang.

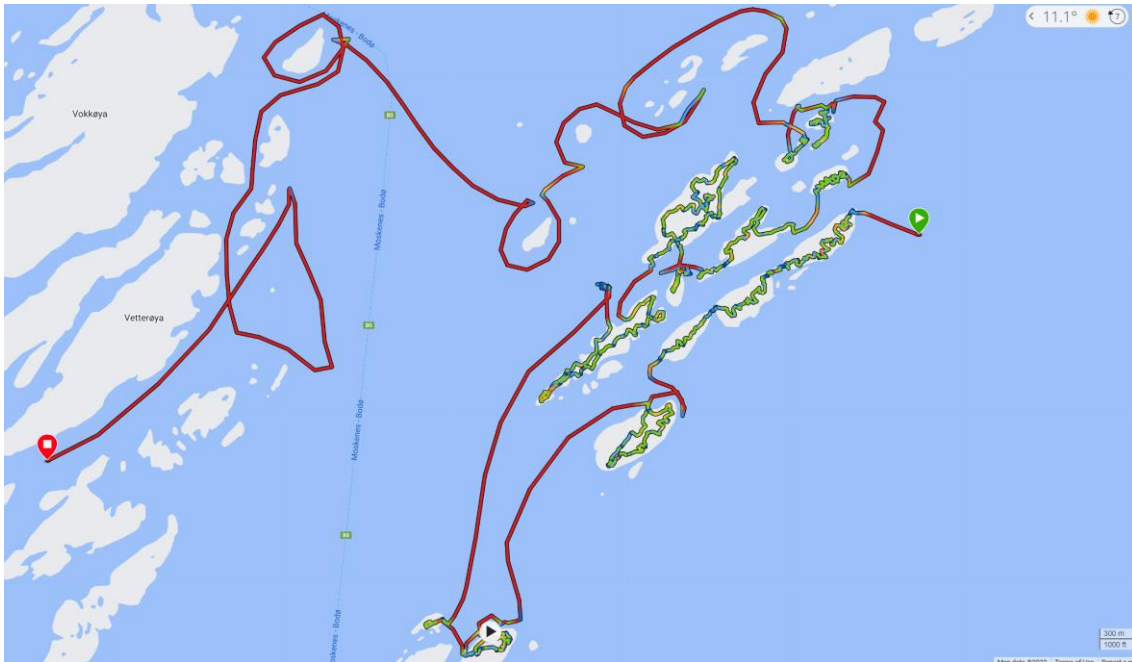
Tjenesten Artskart mottar data fra ulike offentlige og private dataeiere som legger inn stedfestet informasjon. Typiske bidragsytere er museer, universiteter, forskningsinstitusjoner og noen bedrifter. For fugl er observasjoner som legges inn i nettstedet Artsobservasjoner viktige. Artsobservasjoner kan benyttes av alle og er slik sett folkets portal. Birdlife Norge benytter Artsobservasjoner aktivt. Observasjoner gjort av fugleinteresserte personer og medlemmer av Birdlife Norge er godt ivaretatt i Artskart fra Artsdatabanken. Den enkelte dataeier er ansvarlig for kvaliteten på dataene, men alle dataene gjennomgås ved innlegging. Imidlertid vil områder som enten er langt fra allfarvei, utilgjengelig eller områder som av andre årsaker ikke er systematisk undersøkt mangle registreringer.



Figur 2 Kartutsnitt for uttak av data fra Artskart (30.11.2021).

For å undersøke sjøfugls bruk av Helligvær Ø og omkringliggende områder i tidlig hekkeseason ble feltbefaring gjennomført 19. og 20. mai 2022. Hekkende og ikke-hekkende sjøfugl ble talt opp etter standard metodikk beskrevet av Follestad og Lorentsen (2011). Undersøkelsene ble gjennomført ved båttransport rundt øyene og manngard over øyene i Lyngvær (Figur 3).





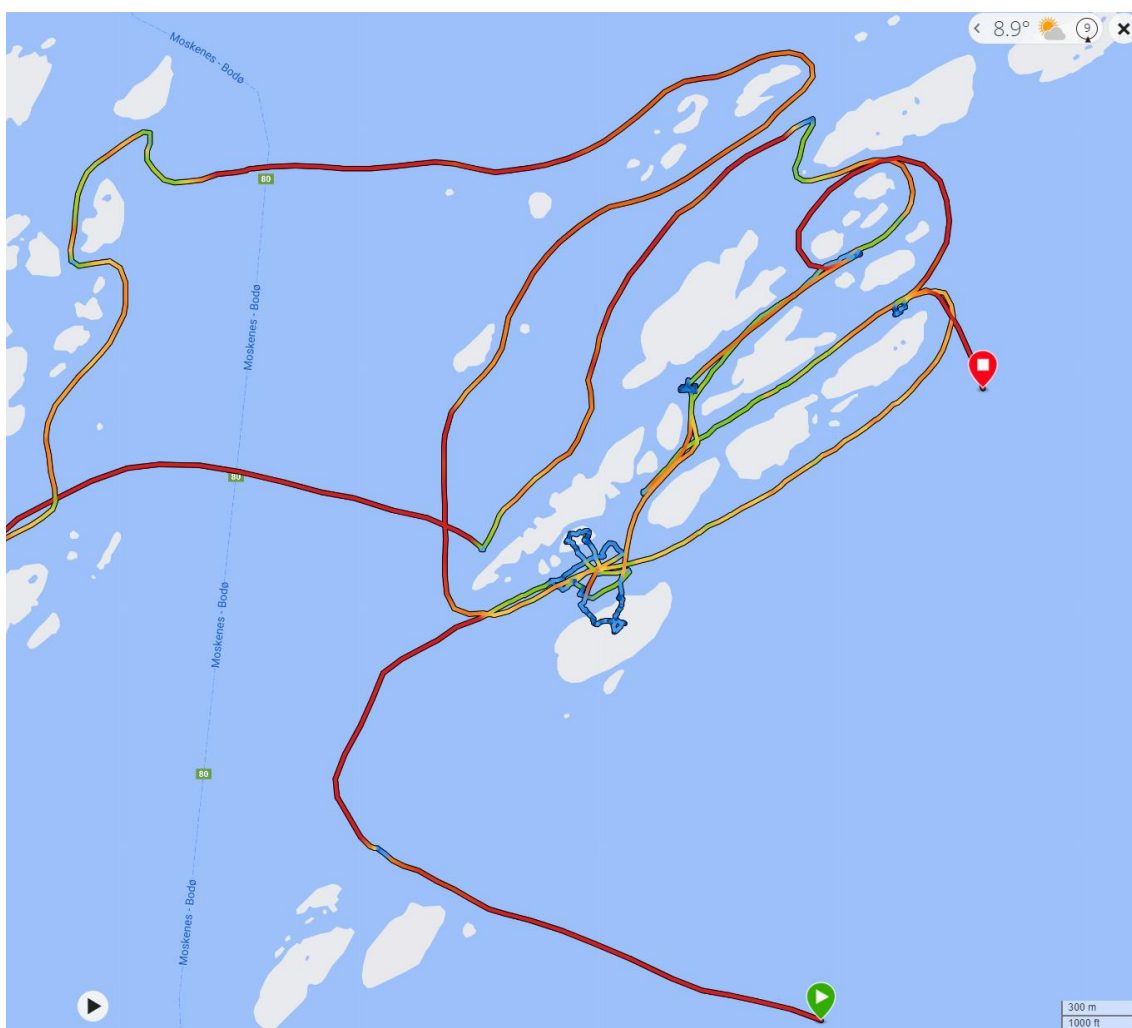
Figur 3 Øverst: Kart med GPS-spor for bevegelse 19. mai 2022. På land var vi to som gikk, dekningen er derfor det dobbelte av det som vises på sporet over øyene. Nederst: Kart for bevegelse 20. mai 2022.

Den 19. mai var fokus på registrering av alle arter, mens den 20. ble tiden brukt til teistobservasjon for å avdekke mulige hekkelokaliteter.



Værforholdene under feltbefaringen var gode for observasjon av fugl. Temperaturen var 8 – 12 °C, mens vinden var stabil på 3 m/s fra nord-nordvest, noe som gjorde at det i praksis var vindstille mellom øyene. Den 20. mai snudde vinden og kom inn fra sørvest, men vindstyrken var lav det meste av dagen.

Feltbefaring for observasjon av sjøfugl i sen hekkesesong ble gjennomført 22. juni 2022 (Figur 4). Denne dagen ble brukt til å registrere sent hekkende arter som ikke hadde etablert seg i mai. I tillegg ble tiden brukt på å se etter tegn på om tidligere registrerte hekkeplasser var i bruk. I Artskart er det registrert reproduksjon av teist på Flatholmen og Sanderøya den 01.06.1987 og på Lyngvørsøya, uten oppgitt dato ("01.01.1987") i 1987. Det er ikke oppgitt antall for disse observasjonene fra 1987. Værforholdene under feltbefaringen var svært gode for observasjon av fugl. Temperaturen var omtrent 8 – 10 °C, med vindstyrke 1-3 m/s vekslende fra sør til øst. Det var høyt skydekke og gode lysforhold.



Figur 4 Kart for GPS-spor for 22. juni 2022. Observasjoner ble gjort fra båt, med unntak av to besøk på land for å sjekke opp teist-aktivitet og mulig hekking hos tyvjo.

## 3 Resultat og diskusjon

### 3.1 Sjøfuglregistreringer i databasene Artskart og SEAPOP

Totalt er det kun 80 registreringer i Artskart og 27 i SEAPOP for området (Figur 2). Artskart har registrert 20 ulike arter fugl og SEAPOP 11 arter. Dette gir til sammen 22 arter fugl siden Artskart og SEAPOP har registrert mange av de samme artene (Tabell 1). Helligvær øst (Lyngvær) ligger utenfor allfarvei og dette gjør at det finnes flere arter fugl i området enn det som er registrert i databasene, noe våre registreringer over tre dager den 19. og 20. mai og 22. juni 2022 viser (Tabell 2). Alle artene som er registrert i Artskart og SEAPOP er vanlige forekommende arter for kysten av Nordland.

Tabell 1 Artsliste registrert i databasene Artskart og SEAPOP for området Helligvær øst (Lyngvær, Figur 2). Rødliste i henhold til Artsdatabanken (2021).

Norsk navn	Vitenskapelig navn	Rødliste kategori
Fiskemåke	<i>Larus canus</i>	Sårbar (VU)
Grågås	<i>Anser anser</i>	Livskraftig (LC)
Gråmåke	<i>Larus argentatus</i>	Sårbar (VU)
Havsule	<i>Morus bassanus</i>	Livskraftig (LC)
Havørn	<i>Haliaeetus albicilla</i>	Livskraftig (LC)
Praktørfugl	<i>Somateria spectabilis</i>	Livskraftig (LC)
Ravn	<i>Corvus corax</i>	Livskraftig (LC)
Rødnebbterne	<i>Sterna paradisaea</i>	Livskraftig (LC)
Siland	<i>Mergus serrator</i>	Livskraftig (LC)
Smålom	<i>Gavia stellata</i>	Livskraftig (LC)
Småspove	<i>Numenius phaeopus</i>	Nær truet (NT)
Steinvender	<i>Arenaria interpres</i>	Nær truet (NT)
Stokkand	<i>Anas platyrhynchos</i>	Livskraftig (LC)
Storskarv	<i>Phalacrocorax carbo</i>	Nær truet (NT)
Storspove	<i>Numenius arquata</i>	Sterkt truet (EN)
Stær	<i>Sturnus vulgaris</i>	Nær truet (NT)
Svartbak	<i>Larus marinus</i>	Livskraftig (LC)
Teist	<i>Cepphus grylle</i>	Nær truet (NT)
Tjeld	<i>Haematopus ostralegus</i>	Nær truet (NT)
Toppskarv	<i>Phalacrocorax aristotelis</i>	Livskraftig (LC)
Tyvjo	<i>Stercorarius parasiticus</i>	Sårbar (VU)
Ærfugl	<i>Somateria mollissima</i>	Sårbar (VU)

Fem av de 22 registrerte artene er truet i henhold til nasjonal rødliste (Artsdatabanken 2021). Disse er storspove som er sterkt truet og fiskemåke, gråmåke, tyvjo og ærfugl som er sårbar. I tillegg er de seks artene småspove, steinvender, storskarv, stær, teist og tjeld regnet som nært truet. De fem kategoriene av rødlistede arter er henholdsvis "kritisk truet (CR)", "sterkt truet (EN)", "sårbar (VU)", "nær truet (NT) og "datamangel (DD)". Den siste kategorien som brukes er "livskraftig (LC)" og betyr at arten ikke er på rødlista. De tre første kategoriene (CR, EN og VU) er definert som truet, mens de tre siste (NT, DD og LC) er utenfor gruppen truet.

### 3.2 Sjøfuglobservasjoner i tidlig hekkesesong

Registrering i tidlig hekkesesong ble gjennomført 19. og 20. mai 2022. Registreringene ble gjort fra båt ved å kjøre rundt holmene og ved å gå manngard over holmer (Figur 3). Observasjonene fra båt ble utført av Kjetil Sagerup fra Akvaplan-niva og manngarden ble gjennomført av Sagerup og Håkon Steinsrud fra Lofoten Sjøprodukt. Steinsrud har interesse for og gode kunnskaper om sjøfugl. Dekningen av manngarden fra holmene er derfor

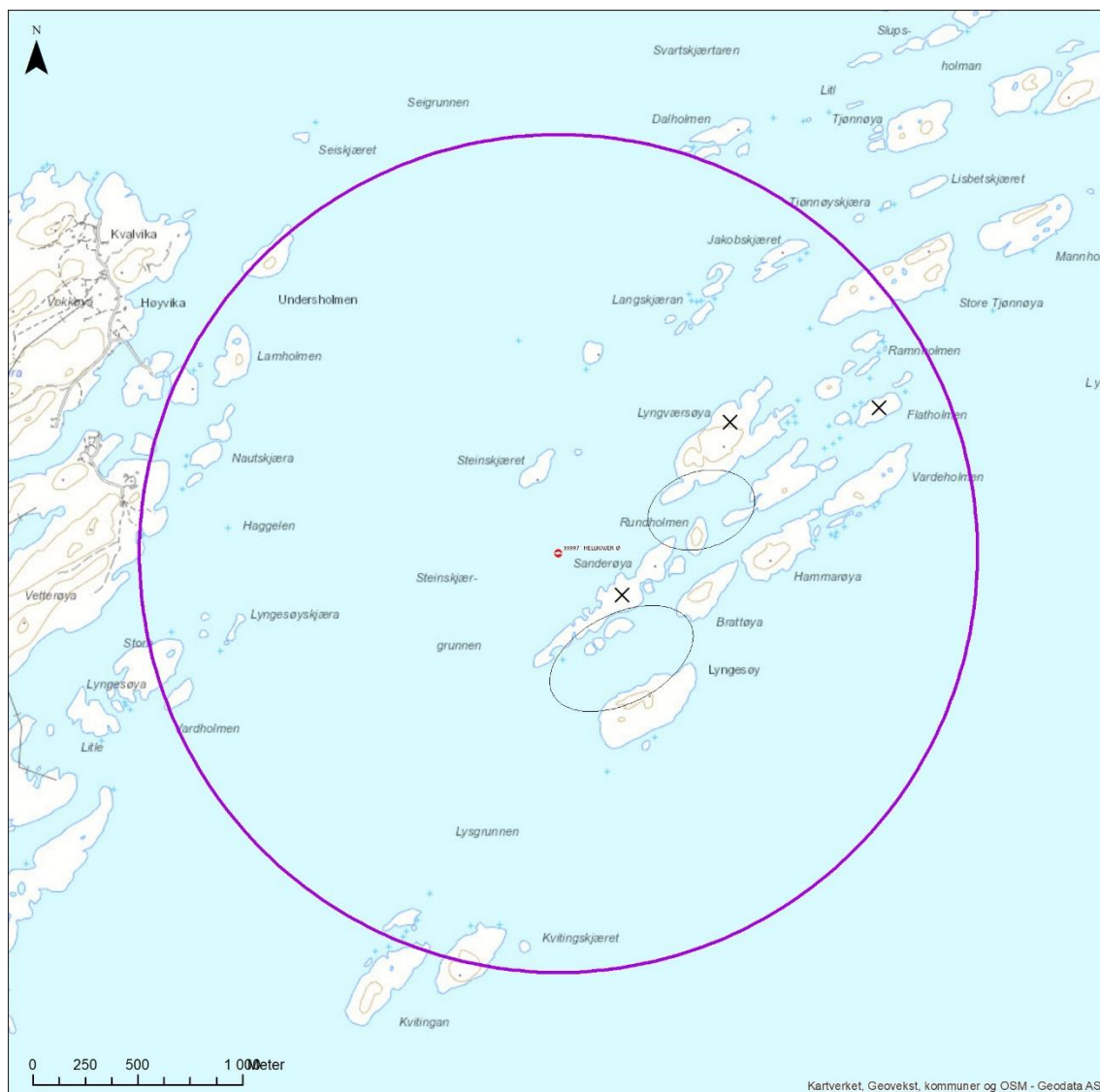
dobbelt så god som det GPS-springen viser. Registreringen viser ingen store kolonier av sjøfugl, men spredt hekking av hovedsakelig svartbak, gråmåke, grågås og tjeld i Helligvær øst (Lyngvær). Detaljert tabell over observasjonene er presentert i vedlegg 1 (side 18).

Den 20. mai brukte vi dagen til observasjon av teist (Figur 3). Konkret så vi etter ansamlinger av teist og av adferd som kan indikere hekking. Det var imidlertid sannsynligvis for tidlig for å avdekke hekking siden de trolig ikke hadde startet egglegging. Denne registreringen ble derfor gjort som forberedelse til videre sjekk senere i sesongen. To områder med høy aktivitet av teist ble funnet, og i det ene område ble teist også observert sittende på land i et egnet område for hekking. I sundet mellom Lyngværsøya og Rundholmen ble det registrert 7-10 ulike teister gjennom to observasjonsperioder, hver på rundt 30 minutter. I området mellom Rundholmen, Sanderøya og Lyngesøy ble det observert 15-20 ulike teister i to 30 minutters-perioder. På et tidspunkt satt det 5 teist på land på Sanderøya. Ved og rundt Flatholmen ble ingen teist observert.

### 3.3 Sjøfuglobservasjoner i sen hekkesesong

Registreringene i sen hekkesesong ble gjennomført 22. juni 2022. Denne dagen kjørte vi båt rundt holmene for å observere fugl (Figur 4). Dette for å kunne avdekke eventuelle nye arter som hadde ankommet etter siste besøk den 19. og 20. mai. I tillegg brukte vi tid på observasjon av teist med hekkeadferd. Tanken var at slik adferd ville avdekke potensielle hekkeplasser til teist. I Artskart er det registrert hekkende teist i 1987 på Flatholmen, Lyngværsøya og Sanderøya, men det er ikke angitt hvor på øyene teisten hadde sine reir og heller ikke noe om antallet hekkende par. Øyene er ikke spesielt store, men siden teist er en art som hekker skjult i bergsprekker eller steinur er det en tidkrevende oppgave å finne hekkeplassene. Det er midlertidig mulig å kunne finne dem ved å observere flyging fra hav til land og eventuelle sitteplasser for teist på land.

De tre øyene som fra tidligere hadde registret reproduksjon og de to områdene som vi 19. og 20. mai avdekket som potensielle områder for reproduksjon (Figur 5) besøkte vi tre ganger den 22. juni. I tillegg ble observasjon fra land, uten at båt var til stede, gjort i til sammen 1.5 time fra Sanderøya og Lyngesøy. Dette fordi disse områdene ble vurdert til å ha det største potensiale for hekking av teist. Resultatet fra observasjonene og undersøkelsen på land ble at ingen hekkeplasser ble funnet og at aktiviteten i forhold til teist på havet var mindre i juni enn i mai. I de to områdene med størst aktivitet av teist i mai var det ingen stor aktivitet i juni, og vi observerte ingen teist på land i juni. Siden teisten hekker skjult, kan det ikke utelukkes hekking i Lyngvær i 2022, men dette er lite sannsynlig.



Figur 5 Teist er registrert med reproduksjon på øyene Sanderøya, Lyngvæsøya og Flatholmen, markert med X, i 1987. To områder utmerket seg med mer teist 19. og 20. mai og 22. juni 2022 sammenlignet med resten av området innenfor undersøkelsesområdet, markert med sort ellipse.

Detaljerte stedfestede observasjoner fra 22. juni 2022 er presentert i vedlegg 2 (side 19) og en oppsummerende artsliste fra 19. og 20. mai og 22. juni 2022 er presentert i Tabell 2. Kolonnen "Notat" angir om arten reproduserer. Det er kun angitt reproduksjon for de artene som ble funnet med reir den 19. mai. Den 22. juni gikk vi ikke over holmene for å unngå å forstyrre allerede klekte kyllinger. Alle observasjoner av kyllinger den 22. juni ble gjort fra båt. Dette var hovedsakelig grågås, med store kyllinger på beite, og noen få svartbakkyllinger som ikke var skjult i gress.

Gulneblom kan regnes som en tilfeldig observasjon. Den observerte lomen var voksen og er dermed en lom som ikke har dratt nordøstover for å hekke. Norskekysten nord for Møre og Romsdal er et overvintringsområde for gulneblom, men noen individer kan oppholde seg her også om sommeren (Artsdatabanken 2022).

Tabell 2 Artsliste med sikker observasjon av reproduserende fugl i 2 km radius fra 39997 Helligvær Ø (Figur 1). Registrering utført 19-20. mai 2022 og 22. juni 2022.

Norsk navn	Vitenskapelig navn	Rødlistestatus	Notat
Enkeltbekkasin	<i>Gallinago gallinago</i>	LC (livskraftig)	Reproduserende
Fiskemåke	<i>Larus canus</i>	VU (sårbar)	
Fjæreplytt	<i>Calidris maritima</i>	LC (livskraftig)	
Grågås	<i>Anser anser</i>	LC (livskraftig)	Reproduserende
Gråmake	<i>Larus argentatus</i>	VU (sårbar)	Reproduserende
Gulnebbblom	<i>Gavia adamsii</i>	VU (sårbar)	
Havørn	<i>Haliaeetus albicilla</i>	LC (livskraftig)	
Kråke	<i>Corvus cornix</i>	LC (livskraftig)	Reproduserende
Ravn	<i>Corvus corax</i>	LC (livskraftig)	
Rødnebbterne	<i>Sterna paradisaea</i>	LC (livskraftig)	
Siland	<i>Mergus serrator</i>	LC (livskraftig)	
Skjærpiplerke	<i>Anthus petrosus</i>	LC (livskraftig)	
Steinskvett	<i>Oenanthe oenanthe</i>	LC (livskraftig)	
Storskarv	<i>Phalacrocorax carbo</i>	NT (nær truet)	
Storspove	<i>Numenius arquata</i>	EN (sterkt truet)	
Svartbak	<i>Larus marinus</i>	LC (livskraftig)	Reproduserende
Teist	<i>Cephus grylle</i>	NT (nær truet)	
Tjeld	<i>Hæmatopus ostralegus</i>	NT (nær truet)	Reproduserende
Toppskarv	<i>Gulosus aristotelis</i>	LC (livskraftig)	
Tyvjo	<i>Stercorarius parasiticus</i>	VU (sårbar)	
Ærfugl	<i>Somateria Mollissima</i>	VU (sårbar)	

Det ble observert 2 eller 3 (kan være en av de samme) storspover den 22. juni. Storspoven er sterkt truet på grunn av kraftig reduksjon av bestanden (Artsdatabanken 2021). Storspoven er påvirket av omlegging til en mer intensiv drift i jordbruket hvor drenering, oppdyrking og gjenvoksing av naturlige leveområder som myrer og gressmarker spesifikt blir angitt som direkte årsak til nedgangen (Artdatabanken 2022). Lyngvær er et område som har små flater av gressmark, myrer og bløtbunnsfjære. Vi antar derfor at storspoven hovedsakelig var på et tilfeldig stopp for å beite og at sjansen for at den hekker i området er lav. Den ble ikke registret 19. og 20. mai, noe som styrker antagelsen om manglende hekking. Storspoven er aktiv i forhold til spill og lyden er umiskjennelig og den høres god over et stort område.

For å minimere feilkildene ble befaringene lagt til dager med egnede værforhold. Vind med vestlig retning ble unngått da denne retningen gir mer bølger i området og dermed vanskeligere observasjonsforhold, og risiko for at fugl midlertidig har søkt til områder med roligere sjø. Ansvarlig observatør har 20 års erfaring fra feltarbeid med sjøfugl, noe som er med på å minimere sjansene for feil artsbestemmelse.

De 21 artene funnet i denne studien er alle, med unntak av gulnebbblom, vanlig forekommende arter i et nordnorsk kystlandskap. Det er ingen av disse artene som vurderes som spesielt sky i forhold til aktiviteten tilhørende et flytende akvakulturanlegg. Fugler kan forstyrres av alle typer båttrafikk (Follestad 2015). Særlig nevnes dykkender, fiskender og lomer som de gruppene som er mest følsomme for båttrafikk og situasjoner som høy fart, ilandstigning, høyt trafikkerte hovedleier mot havnebyer og fritidsbåter kan gi fluktnespons (Follestad 2015, med referanser). Det gis ingen generelle råd om avstander og adferd, men slik som akvakulturanleggene i dag driftes er det vår oppfatning at akvakulturdriften allerede følger generelle råd som eventuelt kan gis (ingen ilandstigning i hekkesesong, ingen båtkjøring på grunt vann og lav fart). Follestad (2015) refererer kun en avstand fra litteraturen hvor 50 meter blir brukt som avstandsrad for båttrafikk. Dette rådet er rettet mot de mest urolige sjøfuglene som vi kjenner på hekkeplass, skarv. Det er ingen skarv som hekker i Helligvær øst (Lyngvær). Vår erfaring fra befaringen 19. og 20. mai og 22. juni er at ingen av fuglene som hekker på Sanderøya (holmen nærmeste til anlegget) reagerer på

båten ved kjøring til og rundt anlegget. Anlegget ligger med minsteavstand 170 meter fra strandlinje på Sanderøya og 250 meter fra nærmeste område på Sanderøya hvor det hekker svartbak (sørlige delen). Vurderingen er derfor at de hekkende artene på holmene i Helligvær øst vil bli minimalt forstyrret av båttrafikk til og fra anlegget. De kystbundne overflatespisende artene gråmåke, svartbak og fiskemåke vil tiltrekkes av anlegget siden det forårsaker en økt aktivitet av fisk rundt anlegget på grunn av organisk anrikning og spillfôr. I tillegg kan overflatebeitende fugl også finne spillfôr som en direkte næringskilde. Kystbundne dykkende arter, som toppskarv, storskarv og teist, tiltrekkes også anlegget siden villfisk av ulike størrelser kan samles rundt dette.

En enhetlig tverrsektoriell vurdering av konsekvenser av menneskelig aktivitet for sjøfugl ble gjennomført i 2011 av NINA (Norsk institutt for naturforskning) i forbindelse med oppdatering av forvaltningsplanen for Nordsjøen og Skagerrak. Konklusjonen fra denne helhetlige vurderingen var at dagens og fremtidens bilde for oppdrettsnæringen med økt produksjon som bakteppe hadde en lav samlet konsekvens for sjøfugler (Garsberg m.fl. 2011). Spesifikt vurderte forfatterne at oppdrett ikke hadde noen konsekvens for pelagisk overflatebeitende arter (krykkje og rødnebbterne), ingen konsekvens for kystbundne dykkende arter (ærfugl, toppskarv og storskarv), mens konsekvenser for kystbundne overflatebeitende arter (gråmåke, sildemåke og fiskemåke) var små. Teist er en kystbundet dykkende art, noe som tilsier at denne også tilhører vurderingen "ingen konsekvenser" fra oppdrettsnæringen.

Teist oppholder seg hele året langs Norges kyst og hekker hovedsakelig på kysten fra Møre og Romsdal til Vest-Finnmark, noe som gjør at hekkeområdet til teist overlapper kraftig med oppdrettsaktiviteten langs kysten. I området nord for Stadlandet (Møre og Romsdal) til Lebesby (Vest-Finnmark) finnes hele 1027 lokaliteter for akvakultur (BarentsWatch 2022). Ekspertkomiteen for utarbeidelse av rødlistestatus for teist anser at de viktigste påvirkningsfaktorene for teist er drukning i fiskeredskaper, klimaendringer, forurensing (for eksempel oljesøl, PCB og tungmetaller), næringsmangel og predasjon (mink og rotter), men de rangerer ikke påvirkningsfaktorene. Påvirkninger og forstyrrelser fra akvakultur er ikke nevnt som en faktor. Denne vurderingen passer godt sammen med det globale trusselbildet for sjøfugl. Dias m.fl. (2019) satte akvakultur på en 16 plass på lista over pågående trusler mot sjøfugl. Studiet til Dias m.fl. (2019) var en gjennomgang av alle forskningsevaluerte artikler om trusler mot sjøfuglpopulasjoner. Øverst på lista finnes trusselen introduserte arter som en klar ener, med påvirkninger på hele 46% av de undersøkte artene. Deretter kommer bifangst, jakt og klimaendring som tre omtrent like alvorlige trusler (26-28% av de undersøkte artene), mens kun 1.4% av artene var påvirket av akvakultur (Dias m.fl. 2019). For teist spesifikt er det meget god overenstemmelse med resultatet fra trusselbildet internasjonalt til de lokale stammene av teist i Nordland. Statsforvalterens egen rapport 6/2021 (Hestem 2021) finner at teisten er den eneste av de overvåkede sjøfuglartene som øker bestanden, og konkluderer med at dette skyldes uttak av vill-mink (sitat fra s 15 i rapport 6/2021):

*Teisten er den arten som virker å klare seg best i overvåkingsområdene. I de fleste områdene virker bestandene å være stabile, eller kun med små variasjoner. Et unntak er bestanden i Karlsøyvær, som virker å nesten doble seg mellom 2017 og 2019 (figur 3) og i Svellingsflaket hvor den har økt de siste årene. Teisten er en art som regnes som spesielt sårbar for mink (Dale mfl. 2021b). En mulig forklaring på denne økningen i bestanden kan derfor være bekjempelsen av mink som ble igangsatt kort tid etter tellingene i 2017. Dette kan også bidra til å forklare den samtidige økningen i ærfugl-bestanden som er observert i det samme området.*



Teist er en art som spiser små fisk og kan tiltrekkes av anlegget siden det ofte kan samles fisk som spiser på forspill rundt anlegget. Teist er en tillitsfull og nysgjerrig art som forstyrres lite av båttrafikk. Data fra 1987 angir tre øyer i område som hekkeplasser, men det er ingen tegn til hekking i 2022. Teist hekker i skjul under hellere eller i huler. Den skremmes derfor i svært liten grad av reiret på grunn av båttrafikk. Teist på sjø eller på land utenfor hekkelokalitet kan som andre sjøfuglarter skremmes av båttrafikk. Det undersøkte området er allerede trafikkert av ferge, hurtigbåt og annen båttrafikk. Bidraget fra oppdrettsbåter vil således bare være en liten del av trafikkbildet i området.



## 4 Konklusjon

Statsforvalteren sier i sin høringsuttalelse at "Etter vår vurdering er det liten tvil om at teist i større eller mindre grad kan bli påvirket av akvakulturanlegg gjennom støy og andre typer forstyrrelser." Imidlertid viser tilgjengelige rapporter fra Statsforvalteren i Nordland (Hestem 2021), fra NINA (Garsberg m.fl. 2011) og Artsdatabanken (2021) og internasjonal forskning (Dias m.fl. 2019) at den største trusselen for teisten i Nordland kommer fra villmink og at påvirkning fra akvakultur kommer langt ned på lista over trusler mot teisten.

## 5 Referanser

### 5.1 Litteratur

- Dias, M. P., R. Martin, E. J. Pearmain, I. J. Burfield, C. Small, R. A. Phillips, O. Yates, B. Lascelles, P. G. Borboroglu, and J. P. Croxall. 2019. Threats to seabirds: A global assessment. *Biological Conservation* 237:525-537.
- Follestad, A. 2015. Effekter av forstyrrelser på fugl og pattedyr fra akvakulturanlegg i sjø – en litteraturstudie. Norsk institutt for naturforskning, Trondheim.
- Follestad, A., and S. H. Lorentsen. 2011. Takseringsmanual for måker, terner, skarv, teist, ærfugl og grågås. NINA, Trondheim.
- Gasbjerg, G., S. Christensen-Dalsgaard, S. H. Lorentsen, G. H. Systad, and T. Anker-Nilssen. 2011. Tverrsektoriell vurdering av konsekvenser for sjøfugl. Grunnlagsrapport til en helhetlig forvaltningsplan for Nordsjøen og Skagerrak. Norsk institutt for naturforskning, Trondheim.
- Hestem, M. 2021. Overvåkning av sjøfugl i Nordland: Oppsummering av resultater. Statsforvalteren i Nordland.

### 5.2 Netteferanser

Artsdatabanken (2021) Rødlista - hvem, hva, hvorfor? Norsk rødliste for arter 2021. <http://www.artsdatabanken.no/rodlisteforarter2021/Rodlistahvahvemhvorfor> Nedlastet 16/06/2022.

Artsdatabanken. Vurderinger av teist 2021: <https://artsdatabanken.no/lister/rodlisteforarter/2021/27693> Nedlastet 16/06/2022.

Artsdatabanken. Vurderinger av gulnebbblom 2021: <https://www.artsdatabanken.no/Pages/186734/Gulnebbblom> Nedlastet 16/06/2022.

Artsdatabanken. Vurderinger av storspove 2021: <https://artsdatabanken.no/lister/rodlisteforarter/2021/28737> Nedlastet 16/06/2022.

Artskart. Alle tidligere registreringer av fugl i området: <https://artskart.artsdatabanken.no/> Nedlastet 30/11/2021.

BarentsWatch. Lokalteter: <https://www.barentswatch.no/fiskehelse/localities> Nedlastet 16/06/2022.

## 6 Vedlegg 1 Detaljert liste over fugleobservasjoner 19. og 20. mai 2022 i 2 km omkrets rundt 39997 Helligvær Ø

Norsk navn	Vitenskapelig navn	Rødlistestatus	Antall	Enhet	Notat
<b>Vardeholmen</b>					
Gråmake	<i>Larus argentatus</i>	VU (sårbar)	3	Par	Reir med egg
Svartbak	<i>Larus marinus</i>	LC (livskraftig)	2	Par	Reir med egg
Måke	<i>Larus sp.</i>		4	Reir	Reir uten egg. Kan skyldes eggsanking eller predasjon.
Grågås	<i>Anser anser</i>	LC (livskraftig)	2	Par	Trolig hekkende
Tjeld	<i>Hæmatopus ostralegus</i>	NT (nær truet)	1	Par	Påbegynt reir. Enda tidlig, antar det kommer egg.
Ærfugl	<i>Somateria Mollissima</i>	VU (sårbar)	3	Individ	2 hanner og 1 hunn svømmende
Enkeltbekkasin	<i>Gallinago gallinago</i>	LC (livskraftig)	1	Individ	Spillende hann, trolig hekkende.
Gråtrost	<i>Turdus pilaris</i>	LC (livskraftig)	1	Individ	Mulig hekkende, litt krattvegetasjon.
Skjærpiplerke	<i>Anthus petrosus</i>	LC (livskraftig)	1	Par	Trolig hekkende.
Steinskivett	<i>Oenanthe oenanthe</i>	LC (livskraftig)	1	Individ	
<b>Hammarøya og Brattøya</b>					
Kråke	<i>Corvus cornix</i>	LC (livskraftig)	1	Par	Reir med egg
Ravn	<i>Corvus corax</i>	LC (livskraftig)	2	Individ	
Toppskarv	<i>Gulosus aristotelis</i>	LC (livskraftig)	8	Individ	Hvileplass
<b>Lyngesøy</b>					
Svartbak	<i>Larus marinus</i>	LC (livskraftig)	2	Par	Reir med egg
Enkeltbekkasin	<i>Gallinago gallinago</i>	LC (livskraftig)	1	Individ	Spillende hann, trolig hekkende.
Teist	<i>Cephus grylle</i>	NT (nær truet)	4	Individ	Næringssøkende
<b>Deler av Kvitingan</b>					
Svartbak	<i>Larus marinus</i>	LC (livskraftig)	4	Par	Reir med egg
Tjeld	<i>Hæmatopus ostralegus</i>	NT (nær truet)	1	Par	Reir med egg
Grågås	<i>Anser anser</i>	LC (livskraftig)	1	Par	Trolig hekkende
Teist	<i>Cephus grylle</i>	NT (nær truet)	5	Individ	Næringssøkende
Toppskarv	<i>Gulosus aristotelis</i>	LC (livskraftig)	10	Individ	Hvileplass
Ærfugl	<i>Somateria Mollissima</i>	VU (sårbar)	2	Individ	1 hann og 1 hunn svømmende
Fjæreplytt	<i>Calidris maritima</i>	LC (livskraftig)	10	Individ	Næringssøkende
<b>Sanderøya</b>					
Svartbak	<i>Larus marinus</i>	LC (livskraftig)	4	Par	Reir med egg
Kråke	<i>Corvus cornix</i>	LC (livskraftig)	1	Individ	
Teist	<i>Cephus grylle</i>	NT (nær truet)	5	Individ	Næringssøkende
Enkeltbekkasin	<i>Gallinago gallinago</i>	LC (livskraftig)	1	Individ	Spillende hann, trolig hekkende.
Fjæreplytt	<i>Calidris maritima</i>	LC (livskraftig)	10	Individ	Næringssøkende
<b>Lyngværsøya</b>					
Grågås	<i>Anser anser</i>	LC (livskraftig)	1	Par	Med minst 4 kyllinger
Grågås	<i>Anser anser</i>	LC (livskraftig)	2	Par	Trolig hekkende
Enkeltbekkasin	<i>Gallinago gallinago</i>	LC (livskraftig)	1	Individ	Hekking, reir med 2 egg (trolig nyetablert)
Teist	<i>Cephus grylle</i>	NT (nær truet)	5	Individ	Næringssøkende
<b>Rundholmen</b>					
0					
<b>Navnløse holmer mellom Lyngværsøya og Hammarøya og Vardeholmen</b>					
Grågås	<i>Anser anser</i>	LC (livskraftig)	1	Par	Med minst 3 kyllinger
Grågås	<i>Anser anser</i>	LC (livskraftig)	1	Par	Hekking
Svartbak	<i>Larus marinus</i>	LC (livskraftig)	1	Par	Reir med egg
<b>fatholmen</b>					
Grågås	<i>Anser anser</i>	LC (livskraftig)	1	Par	Trolig hekkende
Svartbak	<i>Larus marinus</i>	LC (livskraftig)	1	Par	Reir med egg
Teist	<i>Cephus grylle</i>	NT (nær truet)	5	Individ	Næringssøkende
Ærfugl	<i>Somateria Mollissima</i>	VU (sårbar)	4	Individ	2 hann og 2 hunn hvilende på skjær
<b>Ramholmen</b>					
Gråmåke	<i>Larus argentatus</i>	VU (sårbar)	1	Par	Reir med egg
<b>Jakobsskjæret</b>					
Gråmåke	<i>Larus argentatus</i>	VU (sårbar)	2	Par	Rugende
Grågås	<i>Anser anser</i>	LC (livskraftig)	1	Individ	
Tjeld	<i>Hæmatopus ostralegus</i>	NT (nær truet)	1	Individ	
<b>Langskjæran</b>					
Svartbak	<i>Larus marinus</i>	LC (livskraftig)	5	Par	Rugende
Grågås	<i>Anser anser</i>	LC (livskraftig)	1	Par	Rugende
Teist	<i>Cephus grylle</i>	NT (nær truet)	3	Individ	Næringssøkende
<b>Skjær uten navn mellom Langskjæran og Steinskjæret</b>					
Svartbak	<i>Larus marinus</i>	LC (livskraftig)	4	Par	Rugende
Grågås	<i>Anser anser</i>	LC (livskraftig)	1	Par	Rugende
Storskarv	<i>Phalacrocorax carbo</i>	NT (nær truet)	9	Individ	
Toppskarv	<i>Gulosus aristotelis</i>	LC (livskraftig)	1	Individ	
<b>Steinskjæret</b>					
Svartbak	<i>Larus marinus</i>	LC (livskraftig)	2	Par	Rugende
<b>Undersholmen</b>					
Svartbak	<i>Larus marinus</i>	LC (livskraftig)	1	Individ	
<b>Lamholmen</b>					
0					
<b>Nautskjæran</b>					
Svartbak	<i>Larus marinus</i>	LC (livskraftig)	1	Individ	
<b>Vardholmen</b>					
0					

## 7 Vedlegg 2 Detaljert liste over fugleobservasjoner 22. juni 2022 i 2 km omkrets rundt 39997 Helligvær Ø

Norsk navn	Vitenskapelig navn	Rødlisterstatus	Antall	Enhet	Notat
<b>Deler av Kvitingan</b>					
Svartbak	<i>Larus marinus</i>	LC (livskraftig)	13	Individ	
Tjeld	<i>Hæmatopus ostralegus</i>	NT (nær truet)	1	Par	Rugende
Gråmåke	<i>Larus argentatus</i>	VU (sårbar)	7	Individ	
Storskarv	<i>Phalacrocorax carbo</i>	NT (nær truet)	1	Individ	Næringssøkende
Gulnebbblom	<i>Gavia adamsii</i>	VU (sårbar)	1	Individ	Næringssøkende
<b>Sanderøya</b>					
Svartbak	<i>Larus marinus</i>	LC (livskraftig)	20	Individ	Pluss kyllinger
Ærfugl	<i>Somateria Mollissima</i>	VU (sårbar)	1	Individ	Hunn
Grågås	<i>Anser anser</i>	LC (livskraftig)	4	Individ	
Tjeld	<i>Hæmatopus ostralegus</i>	NT (nær truet)	5	Individ	
Rødnebbterne	<i>Sterna paradisaea</i>	LC (livskraftig)	2	Individ	
Gråmåke	<i>Larus argentatus</i>	VU (sårbar)	1	Individ	
Teist	<i>Cepphus grylle</i>	NT (nær truet)	1	Individ	På land
Teist	<i>Cepphus grylle</i>	NT (nær truet)	2	Individ	Flyvende
Kråke	<i>Corvus cornix</i>	LC (livskraftig)	2	Individ	
Storspove	<i>Numenius arquata</i>	EN (sterkt truet)	2	Individ	
<b>Lyngsværøya</b>					
Svartbak	<i>Larus marinus</i>	LC (livskraftig)	2	Individ	
Tyjo	<i>Stercorarius parasiticus</i>	VU (sårbar)	2	Individ	
Fiskemåke	<i>Larus canus</i>	VU (sårbar)	1	Individ	Næringssøkende
<b>Brattøya</b>					
Tyjo	<i>Stercorarius parasiticus</i>	VU (sårbar)	2		
Tjeld	<i>Hæmatopus ostralegus</i>	NT (nær truet)	1	Individ	
<b>Hammarøya</b>					
Havørn	<i>Haliaeetus albicilla</i>	LC (livskraftig)	1	Individ	Hvileplass
Toppskarv	<i>Gulosus aristotelis</i>	LC (livskraftig)	5	Individ	Hvileplass
Storskarv	<i>Phalacrocorax carbo</i>	NT (nær truet)	1	Individ	Hvileplass
Kråke	<i>Corvus cornix</i>	LC (livskraftig)	2	Individ	
<b>Vardeholmen</b>					
Svartbak	<i>Larus marinus</i>	LC (livskraftig)	6	Individ	
Gråmåke	<i>Larus argentatus</i>	VU (sårbar)	3	Individ	
Tjeld	<i>Hæmatopus ostralegus</i>	NT (nær truet)	1	Individ	
Tyjo	<i>Stercorarius parasiticus</i>	VU (sårbar)	1	Individ	Næringssøkende
<b>Flatholmen</b>					
Gråmåke	<i>Larus argentatus</i>	VU (sårbar)	2	Individ	
Svartbak	<i>Larus marinus</i>	LC (livskraftig)	1	Individ	
Tjeld	<i>Hæmatopus ostralegus</i>	NT (nær truet)	1	Individ	
Kråke	<i>Corvus cornix</i>	LC (livskraftig)	1	Individ	
Ærfugl	<i>Somateria Mollissima</i>	VU (sårbar)	2	Individ	
<b>Ramholmen</b>					
Svartbak	<i>Larus marinus</i>	LC (livskraftig)	4	Individ	
Siland	<i>Mergus serrator</i>	LC (livskraftig)	2	Individ	Næringssøkende
Gråmåke	<i>Larus argentatus</i>	VU (sårbar)	2	Individ	
Grågås	<i>Anser anser</i>	LC (livskraftig)	4	Individ	Voksne
Grågås	<i>Anser anser</i>	LC (livskraftig)	6	Individ	Kyllinger
<b>Rundholmen</b>					
Ravn	<i>Corvus corax</i>	LC (livskraftig)	2	Individ	Flyvende
Teist	<i>Cepphus grylle</i>	NT (nær truet)	2	Individ	Flyvende
Fiskemåke	<i>Larus Canus</i>	VU (sårbar)	1	Individ	Næringssøkende
<b>Sundet</b>					
Teist	<i>Cepphus grylle</i>	NT (nær truet)	1	Individ	
Siland	<i>Mergus serrator</i>	LC (livskraftig)	11	Individ	
<b>Lyngsværøya</b>					
Storspove	<i>Numenius arquata</i>	EN (sterkt truet)	1		
<b>Navnløse holmer mellom Lyngsværøya og Hammarøya og Vardeholmen</b>					
Havørn	<i>Haliaeetus albicilla</i>	LC (livskraftig)	2	Individ	
Svartbak	<i>Larus marinus</i>	LC (livskraftig)	6	Individ	
Tjeld	<i>Hæmatopus ostralegus</i>	NT (nær truet)	2	Individ	
Storskarv	<i>Phalacrocorax carbo</i>	NT (nær truet)	2	Individ	Næringssøkende
Gråmåke	<i>Larus argentatus</i>	VU (sårbar)	2	Individ	
Fiskemåke	<i>Larus canus</i>	VU (sårbar)	1	Individ	Næringssøkende
<b>Store Tjønnøya</b>					
Teist	<i>Cepphus grylle</i>	NT (nær truet)	2	Individ	Svømmende
Havørn	<i>Haliaeetus albicilla</i>	LC (livskraftig)	2	Individ	Hvileplass

Norsk navn	Vitenskapelig navn	Rødlistestatus	Antall	Enhet	Notat
<b>Store Lyngesøya</b>					
Kråke	<i>Corvus cornix</i>	LC (livskraftig)	1	Individ	
Teist	<i>Cepphus grylle</i>	NT (nær truet)	1	Individ	Næringssøkende
Grågås	<i>Anser anser</i>	LC (livskraftig)	8	Individ	Voksne
Grågås	<i>Anser anser</i>	LC (livskraftig)	3	Individ	Kyllinger
Svartbak	<i>Larus marinus</i>	LC (livskraftig)	1	Individ	
<b>Vetterøya</b>					
Gråmåke	<i>Larus argentatus</i>	VU (sårbar)	5	Individ	
Storspove	<i>Numenius arquata</i>	EN (sterkt truet)	1	Individ	
<b>Nautskjæra</b>					
Svartbak	<i>Larus marinus</i>	LC (livskraftig)	5	Individ	
Gråmåke	<i>Larus argentatus</i>	VU (sårbar)	7	Individ	
Toppskarv	<i>Gulosus aristotelis</i>	LC (livskraftig)	1	Individ	Svømmende
Tjeld	<i>Hæmatopus ostralegus</i>	NT (nær truet)	2	Individ	
<b>Lamhomen</b>					
Kråke	<i>Corvus cornix</i>	LC (livskraftig)	2	Individ	
Havørn	<i>Haliaeetus albicilla</i>	LC (livskraftig)	1	Individ	
Grågås	<i>Anser anser</i>	LC (livskraftig)	2	Individ	
Siland	<i>Mergus serrator</i>	LC (livskraftig)	2	Individ	
<b>Undersholmen</b>					
Gråmåke	<i>Larus argentatus</i>	VU (sårbar)	1	Individ	
Tjeld	<i>Hæmatopus ostralegus</i>	NT (nær truet)	1	Individ	
Svartbak	<i>Larus marinus</i>	LC (livskraftig)	1	Individ	
<b>Steinskjæret</b>					
Grågås	<i>Anser anser</i>	LC (livskraftig)	5	Individ	Voksne
Grågås	<i>Anser anser</i>	LC (livskraftig)	8	Individ	Kyllinger
Kråke	<i>Corvus cornix</i>	LC (livskraftig)	1	Individ	
Gråmåke	<i>Larus argentatus</i>	VU (sårbar)	1	Individ	
Tjeld	<i>Hæmatopus ostralegus</i>	NT (nær truet)	1	Individ	
<b>Skjær mellom Steinskjæret og Langskjæret</b>					
Storskarv	<i>Phalacrocorax carbo</i>	NT (nær truet)	3	Individ	
Toppskarv	<i>Gulosus aristotelis</i>	LC (livskraftig)	3	Individ	
Svartbak	<i>Larus marinus</i>	LC (livskraftig)	1	Individ	
Tjeld	<i>Hæmatopus ostralegus</i>	NT (nær truet)	1	Individ	
<b>Langskjæret</b>					
Svartbak	<i>Larus marinus</i>	LC (livskraftig)	10	Individ	Pluss kyllinger
Teist	<i>Cepphus grylle</i>	NT (nær truet)	4	Individ	Næringssøkende
Toppskarv	<i>Gulosus aristotelis</i>	LC (livskraftig)	3	Individ	Næringssøkende
Gråmåke	<i>Larus argentatus</i>	VU (sårbar)	3	Individ	
Tyvjo	<i>Stercorarius parasiticus</i>	VU (sårbar)	2	Individ	
Grågås	<i>Anser anser</i>	LC (livskraftig)	1	Individ	
Tjeld	<i>Hæmatopus ostralegus</i>	NT (nær truet)	2	Individ	
Kråke	<i>Corvus cornix</i>	LC (livskraftig)	1	Individ	
<b>Jakobskjæret</b>					
Svartbak	<i>Larus marinus</i>	LC (livskraftig)	5	Individ	
Tjeld	<i>Hæmatopus ostralegus</i>	NT (nær truet)	1	Individ	
Kråke	<i>Corvus cornix</i>	LC (livskraftig)	2	Individ	
Gråmåke	<i>Larus argentatus</i>	VU (sårbar)	2	Individ	