



## Konsekvensutredning – Landbruk

Reguleringsplan for gang- og sykkelveg langs fv. 17 Godøystraumen – Saltstraumen. Dato: 11.10.2023



**Nordland**  
FYLKESKOMMUNE

AFRY  
Ark  
Studio

## Innholdsfortegnelse

1	Sammendrag .....	2
2	Innledning .....	2
3	Metode.....	3
4	Grunnlag .....	5
5	Planområdet .....	5
6	Dagens situasjon.....	5
6.1.1	Arealtyper innenfor planområdet.....	6
7	Beskrivelse av tiltaket.....	6
8	Utredningsområdet.....	8
9	Verdisetting av delområdene.....	9
9.1	Delområde 1.....	10
9.2	Delområde 2.....	12
9.3	Delområde 3.....	13
10	Tiltakets virkninger.....	14
10.1	Arealregnskap for tap av jordbruksareal.....	14
10.1.1	Tap av jordbruksareal for delområde 2 .....	14
10.1.2	Tap av jordbruksareal for delområde 3 .....	15
10.1.3	Samlet tap av jordbruksareal (inkl. innmarksbeite) og dyrkbar jord:.....	16
11	Konsekvenser av tiltaket .....	16
11.1	Samlet vurdering av konsekvens.....	17
12	Avbøtende tiltak.....	18
12.1.1	Rigg- og anleggsområder .....	18
12.1.2	Håndtering av matjord.....	18
13	Kilder.....	18

## 1 Sammendrag

Fagrapporten følger metoden fra Statens vegvesens håndbok V712 *Konsekvensanalyser* for utredning av ikke-prissatte temaer.

Dagens situasjon for landbruk er beskrevet for hvert delområde.

0-alternativet i en konsekvensutredningssammenheng innebærer en situasjon der kjente og vedtatte planer er realisert. I gjeldende reguleringsplan for Saltstraumen sentrum er det regulert rundkjøring mellom fv. 17 Saltstraumveien, kv. 1249 Knaplundveien og kv. 1237 Ripnesveien, samt etablering av gang- og sykkelveg på nordsiden av fv. 17 nær rundkjøringen. Planen tredde i kraft 29.10.2015 og er ikke gjennomført. Alternativ 1 legger opp til etablering av gang- og sykkelveg på nordsiden av fv. 17 langs hele strekningen fra Saltstraumen til Godøystraumen. Alternativ 2 legger opp til etablering av gang- og sykkelveg på sørsiden av fv. 17 langs hele strekningen fra Saltstraumen til Godøystraumen.

Samlet for begge alternativ vil vurderingen ligge innenfor «Noe negativ konsekvens».

## 2 Innledning

Nordland fylkeskommune skal bygge ny gang- og sykkelveg langs fv. 17 mellom Saltstraumen og Godøystraumen i Bodø kommune. Det er i dag mangel på tilbud for gående og syklende langs fylkesveien. I vest, ved Saltstraumen sentrum, er det gang- og sykkelveg over Saltstraumbua og forbi Saltstraumen kirke. I øst er det lagt opp til at myke trafikanter benytter Tverlandsveien (tidligere fv. 17) fra Godøystraumen og videre mot Løding og Bodø.

Det er vurdert om planen utløser krav til konsekvensutredning i henhold til *Plan- og bygningsloven* §§ 4-1 og 4-2 og Forskrift om konsekvensutredninger §§ 6 til 8. Plantiltaket utløser ikke krav til planprogram etter Forskrift om konsekvensutredninger § 6, men utløser krav til konsekvensutredning etter § 8. Det er avklart i oppstartsmøte med Bodø kommune at det skal gjøres konsekvensutredninger innen naturmangfold, landskap og landbruk.

Konsekvensutredningen skal sikre at hensynet til miljø og samfunn blir tatt i betraktning under forberedelsen av planforslaget, og gi beslutningsrelevant informasjon for videre behandling av planen.

Denne fagrapporten omhandler utredning av landbruk, og er grunnlag for konsekvensutredning for reguleringsplan forgang- og sykkelveg langs fv. 17 Godøystraumen-Saltstraumen.

### 3 Metode

Denne konsekvensutredningen følger metoden som er beskrevet i Statens vegvesens håndbok V712 *Konsekvensanalyser*, kapittel 6.2 for utredning av ikke-prissatte temaer. Metoden inneholder tre trinn:

Trinn 1 ser på konsekvenser for delområdene:

- Inndeling av området i enhetlige delområder
- Verdisetting av de ulike delområdene
- Vurdering av tiltakets påvirkning
- Konsekvens for delområdene

Inndelingen av området med delstrekninger vises i kapittel 8. Verdisettingen av delområdene gjøres i kapittel 9, og er gjort etter håndbokens kapittel 6.8 *Naturressurser*. Tabell 6-28 beskriver ulike registreringskategorier innenfor naturressurser, betydningen de ulike kategoriene har for landbruket er beskrevet med grunnlag i tabell 6-29 fra håndbok V712.

Regis- trerings- kategori	Del- kategori	Ubetyde- lig verdi	Noe verdi	Middels verdi	Stor verdi	Svært stor verdi
Jord- bruk <sup>74</sup>	Jorbruks- areal med jords- monnkart		Jordressursklasse 3 med store driftstekniske begrensninger Jordressursklasse 4	Jordressursklasse 2 med store driftstekniske begrensninger Jordressursklasse 3 uten store driftstek- niske begrensninger	Jordressursklasse 1 med store driftstekniske begrensninger Jordressursklasse 2 uten store driftstek- niske begrensninger	Jordressursklasse 1 uten store driftstekniske begrensninger
	Fulldyrka jord uten jords- monnkart			Organisk jord eller jorddekt, tungbrukt	Jorddekt, lettbrukt og mindre lettbrukt <sup>75</sup>	
	Over- flate- dyrka jord eller innmarks- beite uten jords- monnkart		Grunnlendt eller organisk jord	Jorddekt		
	Dyrkbar jord		Organisk jord. Jorddekt, ikke tidligere dyrka, som enten er tørkesvak eller ikke selv- drenert, eller er selv- drenert og blokkrik eller svært blokkrik.	Jorddekt, tidligere dyrka. Jorddekt, ikke tidligere dyrka, som er selvdrenert og ikke blokkrik.		
Reindrift	Flyttlei, trekk- lei og anlegg		Gjerder og anlegg ikke i bruk	Mindre brukte trekkleier Mindre viktige gjerder og anlegg	Alternative flyttleier Trekkleier Gjerder og anlegg med alternativ	Aktive flyttleier Gjerder og anlegg uten alternativ
	Beiteom- råder og kalvings- område			Mindre viktige beiteområder	Særlig viktige beiteområder	Kalvingsområder Beiteareal som er minimumsfaktor

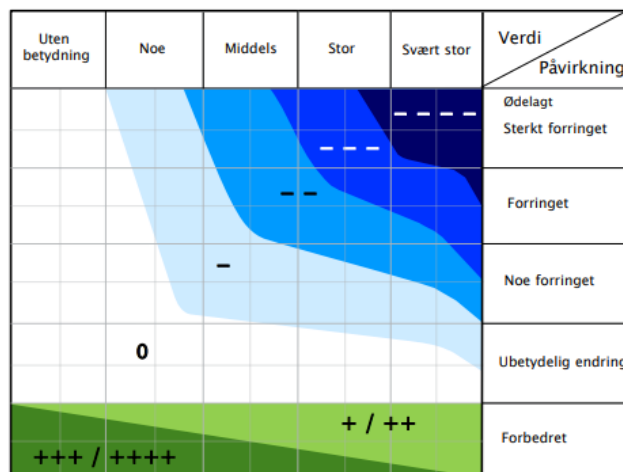
Utmark	Utmarks-beite	Mindre godt beite	Godt beite med middels utnyttelsesgrad	Svært godt beite og stor utnyttelsesgrad		
	Jakt og ferskvannsfiske	Uten næringsmessig betydning	Jakt- og/eller fiskeressurser med en viss næringsmessig betydning	Jakt- og/eller fiskeressurser med stor næringsmessig betydning	Spesielt viktig jakt eller fiskeressurser (eks nasjonalt viktige laksevasdrag)	
Fiskeri	Marint biologisk mangfold			Lokalt viktige gyteområder for torsk Annet biologisk mangfold med ressursmessig betydning	Regionalt viktige gyteområder for torsk Annet biologisk mangfold med stor ressursmessig betydning	Nasjonalt viktige gyteområder for torsk
	Kystnære fiskeridata			Lokal bruk Andre gyteområder Viktige yngel- og oppvekstområder	Regional bruk Særlige viktige yngel- og oppvekstområder	Nasjonal bruk
Vann	Vannforsyning/drikkevann		<5% av bosettingen	5–20% av bosettingen	21–70% av bosettingen	>70% av bosettingen
	Grunnvann			Akvifer med god vanngiverevne (til utpumping) og mindre god vannkvalitet.	Akvifer med god vanngiverevne (til utpumping) og vann av god vannkvalitet.	Akvifer med stor vanngiverevne (til utpumping) og vann med svært god vannkvalitet.
Mineralressurser <sup>6</sup>	Mineralressurser	Alt annet	Lokalt viktig/ liten forekomst	Regionalt viktig	Nasjonalt viktig	Internasjonalt viktig
	Pukk og grus (byggeråstoff)		Viktig og Meget viktig	Regionalt viktig	Nasjonalt viktig	Internasjonal betydning

Figur 1 Tabell 6-29 fra håndbok V712 beskriver verdikriterier for de ulike naturressursene

Trinn 2 tar for seg konsekvenser av de ulike alternativene:

- Samlet vurdering av konsekvensen av hvert alternativ
- Ranging av alternativene

Konsekvensgraden for hvert delområde framkommer ved å sammenstille vurderingene av verdi og påvirkning. Dette gjøres etter konsekvensvifta i Figur 2. I denne matrisen utgjør verdiskalaen x-aksen, og vurdering av påvirkning finnes på y-aksen.



Figur 2 viser konsekvensvifta fra håndbok V712

Skala	Konsekvensgrad	Forklaring
----	4 minus (----)	Den mest alvorlige miljøskaden som kan oppnås for delområdet. Gjelder kun for delområder med stor eller svært stor verdi.
---	3 minus (---)	Alvorlig miljøskade for delområdet.
--	2 minus (--)	Betydelig miljøskade for delområdet.
-	1 minus (-)	Noe miljøskade for delområdet.
0	Ingen/ubetydelig (0)	Ubetydelig miljøskade for delområdet.
+ / ++	1 pluss (+) 2 pluss (++)	Miljøgevinst for delområdet: Noe forbedring (+), betydelig miljøforbedring (++)
+++ / ++++	3 pluss (+++) 4 pluss (++++)	Benyttes i hovedsak der delområder med ubetydelig eller noe verdi får en svært stor verdiøkning som følge av tiltaket.

Figur 3 viser forklaring på konsekvensgraden fra konsekvensvifta fra håndbok V712

Trinn 3 utgjør den samlede konsekvensen for hele tiltaket. Dette gjøres samlet for alle temaene, og er derfor ikke en del av denne fagrapporten.

## 4 Grunnlag

Som grunnlag for denne konsekvensutredningen er det benyttet 3D-modell av området med nytt anlegg, illustrasjoner av tiltakene, og karttjenester med relevante kartlag.

## 5 Planområdet

Planområdet ligger på Knaplundøya i Bodø kommune, og strekker seg sydvestover langs fv. 17 fra Godøystraumen til Saltstraumen.

## 6 Dagens situasjon

Planområdet består av vei med tilhørende areal. Veibanen er av tilstrekkelig bredde og har gjennomgående gul midtstripe. Langs veien er det hovedsakelig landbruksareal, skog og boligbebyggelse. I dag mangler det tilbud for myke trafikanter langs fv. 17. Dermed må gående og syklende bevege seg langs en hovedvei med fartsgrense på inntil 80 km/t. Over en strekning på 700 meter ved Godøya er det hele tre bussholdeplasser på grunn av mangelen på mulighet til å gå til én sentral holdeplass.

I vest, ved Saltstraumen sentrum, er det gang- og sykkelveg fra Saltstraumbua og østover forbi Saltstraumen kirke. Videre må myke trafikanter benytte kjørebane sammen med kjørende på en vei med fartsgrense 80 km/t. I øst er det en rasteplass på nordvestsiden av fylkesveien med parkering og en liten gangbro til et oppholdsareal. Like nord for rasteplassen har fylkesveien kryss med Tverlandsveien, som fungerer som trasé for myke trafikanter videre nordover.

Langs strekningen er det flere avkjørsler til hytte- og boligbebyggelse. Enkelte av disse har parkeringsareal nærme fylkesveien.

### 6.1.1 Arealtyper innenfor planområdet



Arealtype (AR5)

Orange	Fulldyrka jord
Yellow	Overfatedyrka jord
Light Green	Innmarksbeite
Dark Green	Skog
Light Blue	Myr
Grey	Åpen fastmark
Light Blue	Ferskvann
Cyan	Hav
Light Blue	Bre
Pink	Bebyggd
Brown	Samferdsel

Kartet ovenfor er hentet fra NIBIOs kartdatabase, og viser arealtype i området. Området langs fv. 17 består av en god del fulldyrka jord, skog, noe myr, noe innmarksbeite og noe bebyggd areal med spredt bebyggelse. Østlige del av området har størst andel fulldyrka jord.

## 7 Beskrivelse av tiltaket

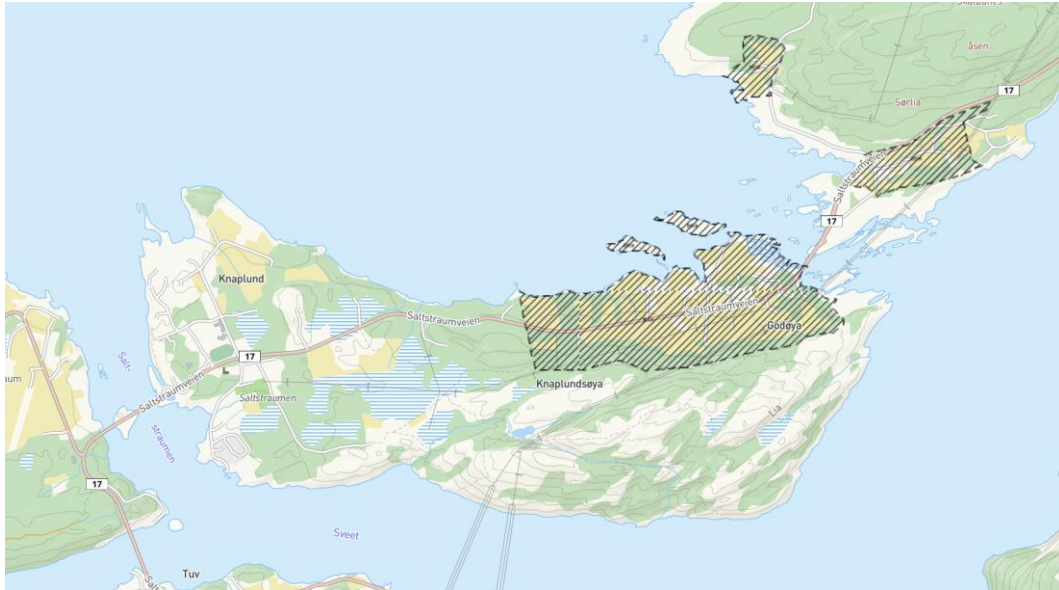
Tiltaket har to forskjellige alternativer, i tillegg til 0-alternativ;

### Alternativ 0

0-alternativet er planområdets forventede utvikling. Foreslåtte planområde er regulert til landbruk-natur og friluftsmål, samt reindrift (LNFR) i kommuneplanens arealdel. Godøya tettsted er avsatt til spredt boligbebyggelse.

I kommuneplanen er også deler av vegstrekningen langs Godøya tettsted innenfor hensynssone landbruk (H510). Denne sonen omfatter områder med vesentlige landbruks- og eller kulturlandskapsverdier. Innenfor hensynsonen skal det ta særskilt

hensyn til landbruk og kulturlandskap. Tiltak som er i konflikt med landbruk eller interesser/verdier knyttet til kulturlandskap skal som hovedregel ikke tillates.



0-alternativet innebærer derfor ingen videre utbygging i området.

### Alternativ 1

Alternativ 1 legger opp til etablering av gang- og sykkelveg på sørsiden av fv. 17 langs hele strekningen fra Saltstraumen til Godøystraumen. Ved Akstadåsen og Ytteråsen, øst for Saltstraumen sentrum, blir det utvidelse av eksisterende skjæringer. Langs jordbruksarealene blir det noe omdisponering av dyrket mark. I østre del av Godøya er det konflikt med en garasje som kanskje må rives. Ved Godøystraumen vil det muligens bli behov for noe utfylling i sjø, samt ny bro langs fylkesveien. Ved krysset med Tverlandsveien kan myke trafikanter fortsette rett ut på videre trasé for gående og syklende.

### Alternativ 2

Alternativ 2 legger opp til etablering av gang- og sykkelveg på nordsiden av fv. 17 langs hele strekningen fra Saltstraumen til Godøystraumen. Langs jordbruksarealene vil dette medføre noe omdisponering av dyrket mark. Det er ikke konflikt med bygninger. Ved Godøystraumen vil det muligens bli behov for noe utfylling i sjø i tilknytning til rasteplassen. I krysset med Tverlandsveien må myke trafikanter krysse fylkesveien for å komme seg til videre trasé for gående og syklende.

### Både alternativ 1 og 2 innebærer:

- Bygging av ny gang- og sykkelveg parallelt med fv. 17 mellom Godøystraumen og Saltstraumen.
- Omlegging av avkjørsler for å redusere antallet som krysser gang- og sykkelvegen.
- Påkobling av gang- og sykkelvegen til eksisterende anlegg for myke trafikanter i begge ender.
- Etablering av nye bussholdeplasser.



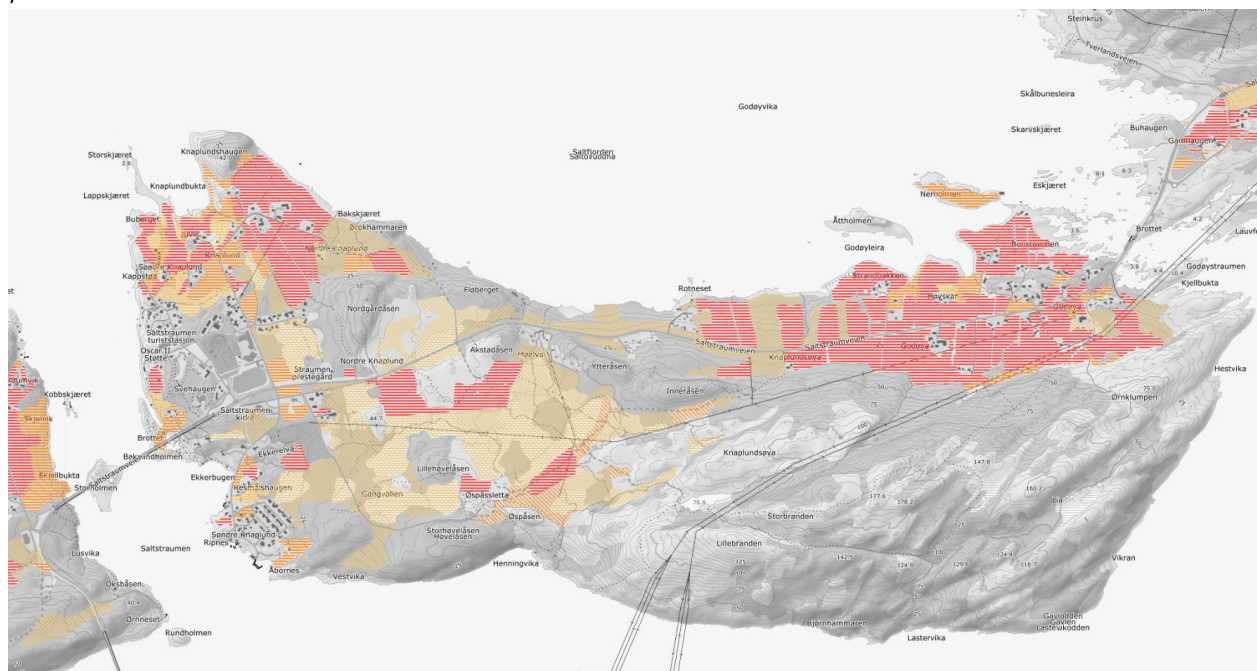
- Etablering av veibelysning.
- Eventuell reduksjon av fartsgrense gjennom Godøya grend fra 60 km/t til 50 km/t, samt eventuell etablering av fotgjengeroverganger.

## 8 Utredningsområdet



Utredningsområdet er del inn i tre delstrekninger, første del er overgangen over Godøystraumen til Godøya, andre del er tettstedet Godøya og området som inngår i hensynssone/kjerneområde for landbruk, tredje strekket er området fra Godøya fram til Saltstraumen sentrum.






## 9 Verdisetting av delområdene



Verdiklasser for dyrkbar jord:

-  Middels verdi
-  Noe verdi

Verdiklasser basert på AR5 og DMK

-  Stor verdi
-  Middels verdi
-  Noe verdi

Kartet viser verdiklasser for dyrkbar jord og oppdyrket jord (ARK5 og DMK) fra NIBIO for hele området.

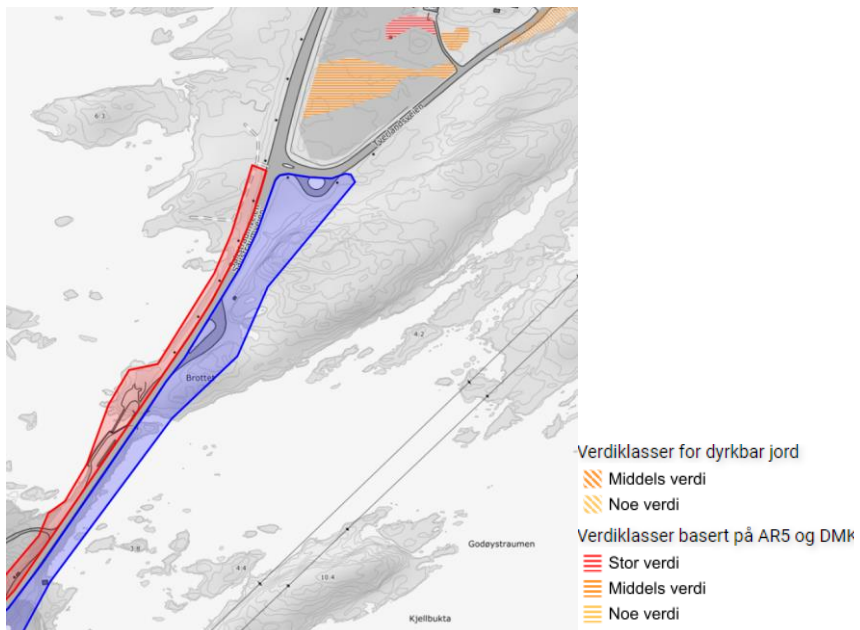
Regstrerings-kategori	Del-kategori	Ubetyde-lig verdi	Noe verdi	Middels verdi	Stor verdi	Svært stor verdi
Jordbruk <sup>78</sup>	Jorbruks-areal med jordsmonn-kart		Jordressursklasse 3 med store driftstekniske begrensninger Jordressursklasse 4	Jordressursklasse 2 med store driftstekniske begrensninger Jordressursklasse 3 uten store driftstekniske begrensninger	Jordressursklasse 1 med store driftstekniske begrensninger Jordressursklasse 2 uten store driftstekniske begrensninger	Jordressursklasse 1 uten store driftstekniske begrensninger
	Fulldyrka jord uten jordsmonn-kart			Organisk jord eller jorddekt, tungbrukt	Jorddekt, lettbrukt og mindre lettbrukt <sup>79</sup>	
	Overflate-dyrka jord eller innmarks-beite uten jordsmonn-kart		Grunnlendt eller organisk jord	Jorddekt		
	Dyrkbar jord		Organisk jord. Jorddekt, ikke tidligere dyrka, som enten er tørkesvak eller ikke selvdrenert, eller er selvdrenert og blokkrik eller svært blokkrik.	Jorddekt, tidligere dyrka. Jorddekt, ikke tidligere dyrka, som er selvdrenert og ikke blokkrik.		

Tabellen viser verdisetting av de ulike jordbrukstypene. Det er ikke registrert eget jordsmonn-kart for området. Området faller derfor inn under delkategoriene «Fulldyrka jord uten jordsmonn-kart» eller «Overflatedyrka jord eller innmarksbeite uten jordsmonn-kart» eller «Dyrkbar jord».

## 9.1 Delområde 1



Delområde 1 består hovedsakelig av åpenfastmark og samferdsel, noe skog lengst vest.



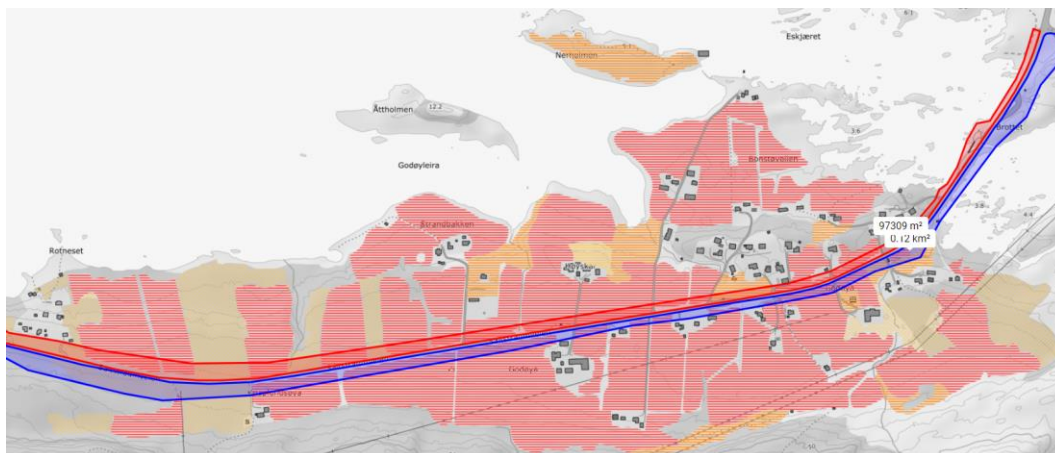
Rødt område er planavgrensning alternativ 2 og blått område er planavgrensning til alternativ 1. Det er ikke kartlagt noe landbruksareal av verdi som berøres av de to alternativene. Samlet verdi for delområdet settes derfor til «uten betydning».



## 9.2 Delområde 2



- Arealtype (AR5)
- Fulldyrka jord
  - Overflatedyrka jord
  - Innmarksbeite
  - Skog
  - Myr
  - Åpen fastmark
  - Ferskvann
  - Hav
  - Bebyggd
  - Samferdsel



Verdiklasser for dyrkbar jord

- Middels verdi
- Noe verdi

Verdiklasser basert på AR5 og DMK

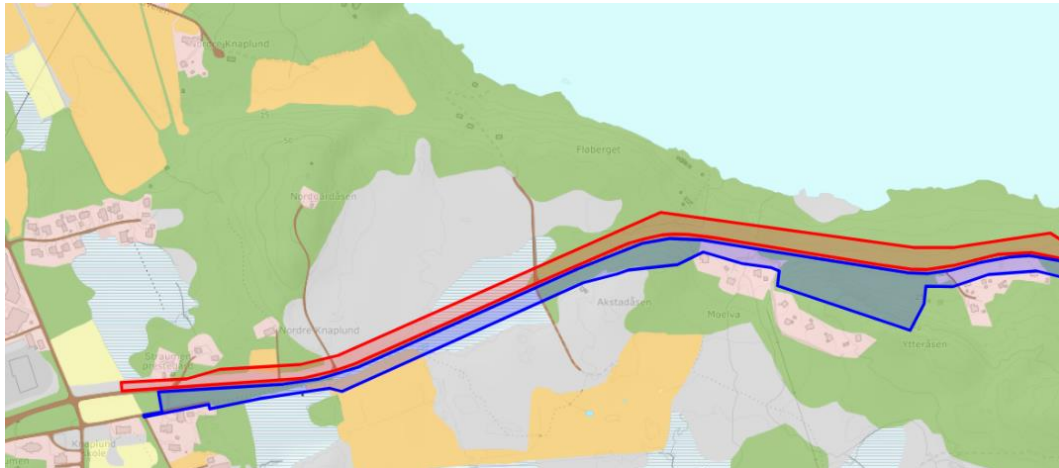
- Stor verdi
- Middels verdi
- Noe verdi

Delområde 2 består av en stor andel fulldyrka jord, noe innmarksbeite, skog og åpen fastmark. Det er jordbruksarealer av stor verdi langs hele strekket, både på nordsiden og sørsiden. Innmarksbeite langs strekket har middels verdi.

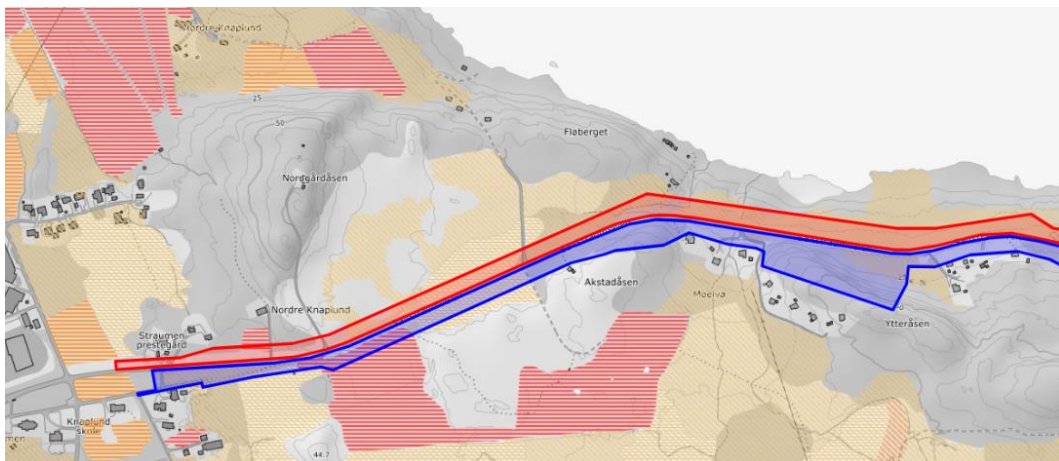
I vestlige del av området ligger en del dyrkbar jord med noe verdi. Samlet verdi for delområdet må derfor settes til «Stor».



### 9.3 Delområde 3



- Arealtype (AR5)
- Fulldyrka jord
  - Overfatedyrka jord
  - Innmarksbeite
  - Skog
  - Myr
  - Åpen fastmark
  - Ferskvann
  - Hav
  - Bre
  - Bebyggd
  - Samferdsel



Verdiklasser for dyrkbar jord

- Middels verdi
- Noe verdi

Verdiklasser basert på AR5 og DMK

- Stor verdi
- Middels verdi
- Noe verdi

Delområde 3 har en mindre andel fulldyrket jord og en større andel skog sammenlignet med delområde 2. Fulldyrket jord har størst lokasjon sør for fv. 17 og

er ett sammenhengende område med stor verdi. Delområde 3 har i tillegg en del dyrbar jord med noe verdi.

Totalt sett settes den samlede verdien for delområdet til «Middels mot stor».



## 10 Tiltakets virkninger

### 10.1 Arealregnskap for tap av jordbruksareal

Med tap av areal medregnes det som går til formål gang- og sykkelveg og annen veggrunn grønt anlegg/tekniske anlegg.

Alternativ 0

Dagens situasjon videreføres, ingen endring i tilgjengelig jordbruksjordbruksareal.

#### 10.1.1 Tap av jordbruksareal for delområde 2

##### Tap av fulldyrket jord

Andel fulldyrket jord innenfor delområdet i dag: ca. 510 daa av stor verdi

	Noe verdi	Middels verdi	Stor verdi	SUM
Alternativ 0	0	0	0	0
Alternativ 1 (sør)	0	0	9,2 daa	9,2 daa
Alternativ 2 (nord)	0	0	10,8 daa	10,8 daa

Alternativ 1: 1,8 % tap av fulldyrket jord av stor verdi innenfor området.

Alternativ 2: 2 % tap av fulldyrket jord av stor verdi innenfor området.

##### Tap av innmarksbeite

Andel innmarksbeite innenfor delområdet i dag: ca. 229 daa av middels verdi, og ca. 4 daa med noe verdi

	Noe verdi	Middels verdi	Stor verdi	SUM
Alternativ 0	0	0	0	0

Alternativ 1 (sør)	0	0,5 daa	0	0,5 daa
Alternativ 2 (nord)	0	1,4 daa	0	1,4 daa

Alternativ 1: 0,2% tap av innmarksbeite av middels verdi innenfor området  
Alternativ 2: 0,6 % tap av innmarksbeite av middels verdi innenfor området

### Tap av dyrkbar jord

Andel dyrkbar jord i dag: ca. 116,2 daa av noe verdi

	Noe verdi	Middels verdi	Stor verdi	SUM
Alternativ 0	0	0	0	0
Alternativ 1 (sør)	5,5 daa	0	0	5,5 daa
Alternativ 2 (nord)	2,9 daa	0	0	2,9 daa

Alternativ 1: 4,7 % tap av dyrbar jord med noe verdi innenfor området.  
Alternativ 2: 2,5 % tap av dyrbar jord med noe verdi innenfor området.

### 10.1.2 Tap av jordbruksareal for delområde 3

#### Tap av fulldyrket jord

Andel fulldyrket jord innenfor delområdet i dag: 113,3 daa med stor verdi og 11,7 daa med middels verdi.

	Noe verdi	Middels verdi	Stor verdi	SUM
Alternativ 0	0	0	0	0
Alternativ 1(sør)	0	0	0,6 daa	0,6 daa
Alternativ 2(nord)	0	0	0	0

Alternativ 1: 0,5 % tap av fulldyrket jord med stor verdi innenfor området.

#### Tap av innmarksbeite

Andel innmarksbeite innenfor delområdet i dag: 21 daa

Ikke noe tap av innmarksbeite

#### Tap av dyrkbar jord

Andel dyrkbar jord i dag: 351 daa av noe verdi

	Noe verdi	Middels verdi	Stor verdi	SUM



Alternativ 0	0	0	0	0
Alternativ 1 (sør)	12,5 daa	0	0	12,5 daa
Alternativ 2 (nord)	15,6 daa	0	0	15,6 daa

Alternativ 1: 3,5 % tap av dyrkbar jord med noe verdi innenfor området.

Alternativ 2: 4,4 % tap av dyrkbar jord med noe verdi innenfor området.

### 10.1.3 Samlet tap av jordbruksareal (inkl. innmarksbeite) og dyrkbar jord:

	SUM
Alternativ 1 (sør)	29,2 daa
Alternativ 2 (nord)	30,7 daa

## 11 Konsekvenser av tiltaket

Konsekvenser for de ulike delområdene

### Delområde 1

Påvirkes ikke, ingen konsekvenser

### Delområde 2

	Verdi	Påvirkning	Vurdering	Konsekvens
Alternativ 0	Stor verdi	Ingen	Ingen påvirkning	Ingen
Alternativ 1 (sør)	Stor verdi	Noe forringet	Form og tilgjengelighet for de største teigene påvirkes lite, siden arealet som går tapt er kun i en stripe langs fv. 17.	- Noe miljøskade
Alternativ 2 (nord)	Stor verdi	Noe forringet	Noen flere teiger under 5 daa i nordlige alternativ enn sørlige alternativ, men	- Noe miljøskade

			flere av teigene ser ut til å være krevende å drifte på grunn av formen. Ellers liten forskjell på alternativene i tap av fulldyrket jord/dyrkbar jord.	
--	--	--	---	--

### Delområde 3

	Verdi	Påvirkning	Vurdering	Konsekvens
Alternativ 0	Middels til stor verdi	Ingen endring		Ingen endring
Alternativ 1 (sør)	Middels til stor verdi	Noe forringet	Areal med oppdyrket mark av stor verdi blir noe redusert, men størrelse på gjenværende teig er fortsatt over 60 daa, Litt tap av dyrkbar mark, men det er kategorisert som areal med «noe verdi»	- Noe miljøskade
Alternativ 2 (nord)	Middels til stor verdi	Noe forringet	Det er i dag lite areal med stor verdi nord for fv. 17, derfor ingen stor påvirkning. Noe tap av dyrbar mark, men dyrkbare marken har kun «noe verdi»	- Noe miljøskade

#### 11.1 Samlet vurdering av konsekvens

Samlet for begge alternativ vil vurderingen ligge innenfor «**Noe negativ konsekvens**» siden konsekvenser med en minus (noe miljøskade) er mest dominerende.

## 12 Avbøtende tiltak

### 12.1.1 Rigg- og anleggsområder

Kjøring på jordbruksareal med tunge maskiner vil medføre fare for jordpakking som igjen kan gi varige avlingsreduksjoner. Plassering av rigg- og anleggsområder må skje på areal som er mindre utsatt og begrenses i den grad det er mulig. Dersom det ikke er mulig å unngå kjøring eller anlegg av riggområder på jordbruksarealene så må matjorden i best mulig grad tas vare på før anleggsarbeidene begynner.

### 12.1.2 Håndtering av matjord

Ved utbygging av tomt bør matjordlaget tas av og gjenbrukes. Det sikres i bestemmelsene at det i forbindelse med byggesøknad skal være redegjort for håndtering av matjord etter matjordplan. Det skal sikres at kvaliteten på dyrka mark, som er midlertidig beslaglagt i anleggsperioden ivaretas, samt at topplaget fra matjord kan brukes til forbedring av annet jordbruksareal.

## 13 Kilder

«Konsekvensanalyser, håndbok V712» Statensvegen, 2018 oppdatert 2021  
«Verdisetting og påvirkning av jordbruksarealer ved konsekvensanalyser, vedlegg til Statens vegvesen håndbok V712» NIBIO (Norsk institutt for bioøkonomi)